



## **KONSEKVENsutGREIING**

**Balestrand kommune**

**Kommunedelplan for Esefjorden**

**Kulturminne og kulturmiljø**

**15.09.2016**

<b>DOKUMENTINFORMASJON</b>	
<b>Tittel:</b> Konsekvensutgreiing. Balestrand kommune. Kommunedelplan for Esefjorden – kulturminne og kulturmiljø	<b>Dato:</b> 14.09.2016
<b>Forfattar:</b> Oddhild Dokset Engedal	<b>Rapportnr:</b>
<b>Referanse:</b> Engedal, O.D. 2016: Konsekvensutgreiing. Balestrand kommune. Kommunedelplan for Esefjorden– kulturminne og kulturmiljø. <i>Rådgjevande Arkeologar. Rapport 2016.</i>	
<b>Oppdragsgjevar:</b> Nordplan AS	<b>Kontaktperson oppdragsgjevar:</b> Øyvind Sødal, Nordplan
<b>Samandrag:</b>	
<b>Framsideoillustrasjon:</b> <i>Tjugum. Foto: Oddhild Dokset Engedal.</i>	
<b>Produsert av:</b> RÅDGJEVANDE ARKEOLOGAR ANS 6953 Leirvik i Sogn Tlf. 91329417 / 95882320	

## INNHALD

Innhald .....	3
Figurliste .....	5
1. Innleiing .....	8
2. Samandrag .....	9
3. Teori og metode.....	11
3.1 Kulturminne - definisjonar .....	11
3.1.1 Kulturminne .....	11
3.1.2 Automatisk freda kulturminne .....	11
3.2.3 Nyare tids kulturminne.....	12
3.2 Kulturminne - Forvaltning og ansvarsfordeling.....	12
3.2.1 Forvaltning.....	12
3.2.2 Ansvarsfordeling .....	12
3.2.3 Nasjonale, regionale og lokale målsetjingar for forvaltning.....	12
3.3 Metodikk Statens vegvesen handbok V712.....	14
3.3.1 Verdi.....	14
3.3.2 Omfang.....	15
3.3.3 Konsekvensar .....	16
3.4 Planprogram.....	17
3.5 Definisjon av plan- og influensområde.....	18
3.6 Datagrunnlag.....	18
4. kulturhistorisk utvikling .....	19
4.1 Eldre tid.....	19
4.2 Balestrand og planområdet.....	20
5. Kulturmiljø og verdivurdering.....	23
5.1 KM 1: Tjugum gnr 19 .....	23
Verdivurdering .....	29
5.2 KM 2: Gjerde gnr 18 og Grøneng gnr 17 .....	30
Verdivurdering .....	41
5.3 KM 3: Skrednes gnr 16 .....	41
Verdivurdering.....	45
5.4 KM 4: Kvalheim, gnr 15.....	45
Verdivurdering.....	47

5.5 KM 5: Hjelseng, gnr 14 .....	47
Verdivurdering.....	48
5.6 KM 6: Esebotn.....	49
Verdivurdering.....	51
5.7 KM 7: Indre Ese gnr 13 og Ytre Ese gnr 12.....	52
Verdivurdering.....	57
5.8 KM 8 : Risheim gbnr 12/7 og Øygarden gbnr 12/4, gbnr 12/10 og løe under gbnr 12/1 ..	57
Verdivurdering.....	60
5.9 KM 9: Balestrand sentrum.....	60
Verdivurdering.....	63
6. Omfang- og konsekvensvurdering.....	64
6.1 0-alternativet .....	64
6.2 KM 1, Tjugum, stor verdi.....	65
6.3 KM 2 Gjerde og Grøneng, Middels verdi .....	66
6.4 KM 3 Skrednes, liten til middels verdi.....	67
6.5 KM 4 Kvalheim, liten til middels verdi .....	68
6.6 KM 5 Hjelseng, liten til middels verdi .....	69
6.7 KM 6 Esebotn, Liten til middels verdi.....	70
6.8 KM 7 Indre og Ytre Ese, Middels verdi .....	71
6.9 KM 8 Risheim og Øygarden, Liten verdi.....	72
6.10 KM 9 Balestrand, Stor verdi .....	73
7. Samanstilling.....	74
8. Vurdering av potensial for funn av automatisk freda kulturminne .....	75
9. avbøtande tiltak.....	76
10. Kjelder .....	77
Kjelder på internett.....	77
Skriftlege kjelder.....	77
Telefon/e-post.....	78
12. Vedlegg A: Temakart og potensialvurdering.....	79

## FIGURLISTE

Fig. 1. Nasjonale målsetjingar .....	13
Fig. 2. Verdien av dei einskilde kulturminna/-miljøa vert vist på ein trinnlaus skala .....	14
Fig. 3. Kriterium for verdivurdering, frå Statens vegvesen handbok v-712.....	15
Fig. 4. Skala for omfang.....	15
Fig. 5. Kriterium for vurdering av omfang, frå Statens vegvesen handbok v-712. ....	16
Fig. 6. "Konsekvensvifta" .....	17
Fig. 7. Oppsummering av konsekvensalternativ og tilhøyrande symbol.....	17
Fig. 8. Kjeldebruk. ....	18
Fig. 9. Tidslinje: dei vanlegaste periodenamna, forkortingar og tidfesting i vanlege kalenderår og C-14 år. ....	19
Figur 1. Tjugum kyrkje og gardstuna til bruk nr 1 og 4. ....	24
Figur 2. Tjugum kyrkje og gardstuna til bruk nr 1 og 4. ....	25
Figur 3. Del av tunet til bruk nr 1. Her ser vi fleire eldre bygningar og del av hageanlegg. ....	25
Figur 4. K 4, tuft er knapt synleg grunna all vegetasjonen. Det er eit tydeleg søkk i terrenget og ein markert veggvoll i nordvest. ....	27
Figur 5, K 5 grindbygd naust. ....	27
Figur 6. K 6 turke.....	28
Figur 7. K 7, Ask id nr 45745, gravrøysa klart markert, men gjengrodd av mose og skog. Lause trestammar og greiner ligg over gravrøysa, noko som gjev eit rotete inntrykk.....	29
Figur 8. K 8, våningshus. ....	30
Figur 9. K 9 kårhus.....	31
Figur 10. K 11, kårhus. ....	32
Figur 11. Oversiktsbilete av gardstunet på Gjerde, ein skimtar stabburet til venstre for våningshuset, og den raude låven til høgre.....	32
Figur 12. K 13, våningshus i Presthola.....	33
Figur 13. Oversiktsbilete Presthola. K 14, fjøs, til venstre i biletet. ....	34
Figur 14. Oversiktsbilete Grøneng, K 15, våningshus er det gule huset litt til høgre i biletet.....	34

Figur 15. K 15, våningshus , med K 17 framme til venstre og K 16 bak til venstre. ....	35
Figur 16, Stipla linje markerer det utvalde område med kulturskog/ kulturlandskap. Utsnitt av kart er henta frå Hauge et. al. 1992: 49. ....	36
Figur 17. Styvingstre og steingardar i bakkane på Grøneng. ....	36
Figur 18. K 18, Liastova. ....	37
Figur 19. Gardstunet til Instebø, gbnr 17/4. K 19, våningshus til høgre i biletet. ....	38
Figur 20. Nesheim, K 20 , våningshus til venstre og K 21 fjøs til høgre. ....	38
Figur 21. K 22, Bjørnstova. ....	39
Figur 22, Oversiktsbilete over Bakken. Våningshus (K23) er det kvite huset oppe i bakkane, fjøsen (K 24) til høgre for dette. Lagerbygget (K 25) og enden taubana (K26) er den store raude bygningen ved sjøen. ....	40
Figur 23. K 27 Gamlevegen. Oppbygd av mur og med stabbesteinar. ....	40
Figur 24. K 28, våningshus frå kring 1919. ....	42
Figur 25. K 29, våningshus og K 30, fjøs. ....	43
Figur 26. K 31 og K 32 naust. ....	43
Figur 27, Stipla linje markerer slätteenga som er eit av 16 utvalde kulturlandskap og kulturmarkstypar i Balestrand. Kartutsnittet er henta frå Hauge et. al. 1992. ....	43
Figur 28. K 33 våningshus (SEFRAK id nr 14181065) og K 34, fjøs (SEFRAK id nr 14181064)...	44
Figur 29. Gardstunet til Kvalheim, bruk nr 1. K 35, våningshus, det gule huset til høgre. K 36, fjøs, til venstre for våningshuset. ....	46
Figur 30, K 38, den vesle raude stova til venstre i biletet. ....	46
Figur 31, K 39, stove til høgre i biletet. K 40 er skjult bak vegetasjon. K 41, fjøs, ser vi til venstre i biletet. ....	48
Figur 32. K42, sel i Esebotn. ....	49
Figur 33, K 43 og K 44, campinghytter frå rundt 1960. ....	50
Figur 34. K 46, bu som tidlegare stod på Hjelseng, bruk nr 2. I dag nytta som resepsjon til campingplassen i tillegg til at den har to rom til utleige. ....	50
Figur 35. K 47, den tidlegare møkkakjellaren til sommarfjøset, no omgjort til to bad som campingjestar kan nytte. ....	51
Figur 36. K 48, kårhus. ....	52

Figur 37, K 49, stabbur med vedhus under.....	53
Figur 38, K 50, våningshus.....	53
Figur 39, K 51, kjerrehus.....	54
Figur 40, K 52, naust.....	54
Figur 41, K 53, Esebotn Seterhytte.....	55
Figur 42, K 54, våningshus.....	56
Figur 43, K 5, fjøs.....	56
Figur 44, K 56, våningshus.....	57
Figur 45, K 57, fjøs.....	58
Figur 46, K 58, våningshus til høgre i biletet. K 59 til venstre.....	58
Figur 47, K 60, naust/garasje.....	59
Figur 48, K 61, våningshus.....	59
Figur 49, K 62, Øygarðsløa.....	60
Figur 50. K 63, det gamle våningshuset på Strondi.....	61
Figur 51, K 64, våningshus i sein dragestil.....	62

## **1. INNLEIING**

Denne konsekvensutgreiinga er utført av Rådgjevande Arkeologar for Nordplan AS.

Synfaring vart gjort av Oddhild Dokset Engedal 22.06.2016. Oddhild Dokset Engedal har vore oppdragsleiar, og Ørjan Engedal har kvalitetssikra arbeidet.

Alle foto er tekne av Oddhild Dokset Engedal, om ikkje anna er nemnt.

Oddhild Dokset Engedal

Oppdragsleiar

Ørjan Engedal

Kvalitetssikring

## 2. SAMANDRAG

I planområdet er det definert ni kulturmiljø, storparten av desse, sju, er knytte til eksisterande gardsbusetnad. I tillegg er Balestrand sentrum teke med som eit kulturmiljø, det same er det tidlegare stølsområdet i Esebotn. Dei største kulturhistoriske verdiane finn ein i KM 1 Tjugum. Dette er eit kulturmiljø med stor tidsdjupne og stor kunnskapsverdi, den samla verdivurderinga av kulturmiljøet er stor verdi. Balestrand sentrum er også eit kulturmiljø med stor verdi.

To alternativ er vurdert. Alternativ 1 er bru over Esefjorden, alternativ 2 er utbetring av eksisterande veg med ny gang- og sykkelsti. Under følgjer ein tabell som samanfattar verdi, omfang og konsekvens:

Kulturminne og kulturmiljø	Verdi	Omfang	Alternativ	Konsekvens
KM 1	Stor	Lite negativt	1	Liten negativ (-)
		Intet	2	Ubetydelig (0)
KM 2	Middels	Middels negativt	1	Middels negativ(--)
		Lite negativt	2	Liten negativ (-)
KM 3	Liten/middels	Lite negativt	1	Liten negativ (-)
		Middels negativt	2	Liten/middels negativ (-/--)
KM 4	Liten	Intet	1	Ubetydelig (0)
		Middels negativt	2	Middels negativ (--)
KM 5	Liten/middels	Intet	1	Ubetydelig (0)
		Middels/stort	2	Middels negativ (--)
KM 6	Liten/middels	Intet	1	Ubetydelig
		Lite negativt	2	Liten negativ (-)
KM 7	Middels	Lite negativt	1	Liten negativ (-)
			2	Middels negativ (--)
KM 8	Liten	Lite negativt	1	Liten negativ/Ubetydelig (-/0)
		Middels negativt	2	Liten negativ (-)
KM 9	Stor	Lite negativt	1	Liten negativ (-)
		Intet	2	Ubetydelig (0)

Dei to ulike alternativa kjem relativt likt ut. For kulturmiljøa med høgast verdi (KM 1 og KM 9, stor verdi og KM 2, middels verdi) vil alternativ 2 vere det beste. Utbetring av eksisterande veg vil ha liten eller ingen konsekvensar for desse kulturmiljøa. Alternativ 1, brualternativet, er vurdert til å ha ein liten negativ konsekvens for KM 1 og KM 9. Konsekvensen er av visuell karakter, det er ikkje fysiske inngrep i kulturmiljøa. For KM 2 vil det vere direkte inngrep i kulturmiljøet, men ingen enkeltminne vert råka.

For resten av kulturmiljøa vil alternativ 1, brualternativet, vere klart det beste. Alternativ 2 vil medføre ei større og meir dominerande vegbane gjennom kulturmiljøa og etablering av gang- og

sykkelsti vil danne ei ny barriere mellom gardstun og fjord. Dette vil forringe opplevinga av kulturmiljøa.

Vi vil trekkje fram alternativ 1 som det beste for kulturminne og kulturmiljø rundt Esefjorden. Dette til trass for at det er det dårlegaste alternativet for dei 3 kulturmiljøa med høgast verdi. Vi grunngjev dette med at for KM 1 og KM 9 er det ein liten negativ konsekvens av alternativet og den er visuell, tiltaket kan også tilbakeførast. For dei 6 andre kulturmiljøa er den negative konsekvensen av alternativ 2 relativt stor, og i større grad uoppretteleg.

**Alternativ 1 vil vere det beste alternativet i høve til kulturminneverdiane rundt Esefjorden.**

## 3. TEORI OG METODE

### 3.1 KULTURMINNE - DEFINISJONAR

#### 3.1.1 KULTURMINNE

Kulturminnelova (LOV 1978 nr. 50 Lov om kulturminne) definerer **kulturminne** som: «alle spor etter menneskelig aktivitet i vårt fysiske miljø, herunder lokaliteter det knytter seg historiske hendelser, tro eller tradisjon til»

Når eit eller fleire kulturminne inngår i ein vidare heilskap eller samanheng, kan ein tale om eit **kulturmiljø**. Vurderingar av kulturhistorie, tidsdjupne, einskilte kulturminne og landskap ligg til grunn når eit kulturmiljø vert definert og avgrensa.

Ein skil også mellom **faste-** og **lause kulturminne**. Faste kulturminne er gjerne nettopp faste og integrerte i landskapet – som ein steingard, ei gravrøys eller ei kokegrop. Sjølv om dei let seg flytte, reknar ein óg ståande bautasteinar og steinkrossar til denne kategorien. Lause kulturminne er dei som kan skiljast frå landskapet og setjast i ein monter i eit museum – som ein pilspiss, eit vevlodd eller eit klesplagg.

Ein skil óg mellom kulturminne som er synlege på overflata, og slike som ikkje er det. **Synlege kulturminne** kan vere t.d. steingardar, ruinar eller helleristingar. **Ikkje-synlege kulturminne** er slike som er skjulte under sand, grus, stein, jord, torv eller anna vegetasjon. I prinsippet kan alle typar kulturminne finnast slik, men det er ofte tale om eldstader, steinsetjingar, pløyespor, graver eller bygningspor. Ei §9 undersøking, dvs. ei overflateregistrering eller registrering med prøvestikk og sjakter, i regi av fylkeskommunen, har som hovudmål å kartlegge slike ikkje-synlege, eller ikkje kjende-, kulturminne i eit utbyggingsområde. Ein reknar med at berre kring 10% av dei automatisk freda kulturminna er kjende i dag – resten finst, men er vanskeleg- eller ikkje synlege, eller av andre grunnar ikkje kjende.

Grunnlaget for å verne kulturminne er at dei har verdi som:

- kjelder til kunnskap
- grunnlag for oppleving
- ressurs for bruk

Automatisk freda kulturminne og kulturminne freda gjennom vedtak har i utgangspunktet alltid høg verdi.

#### 3.1.2 AUTOMATISK FREDA KULTURMINNE

Kulturminnelova (LOV 1978 nr. 50 Lov om kulturminne) gjev visse kulturminne eit automatisk vern, dvs. at dei er automatisk freda. Dette gjeld alle kjende og ukjende kulturminne eldre enn 1537 (reformasjonen), ståande bygg og myntar eldre enn 1650, kulturminne i sjø, vatn og vassdrag eldre enn 100 år, og samiske kulturminne eldre enn 100 år. Om ikkje anna er bestemt av vernestyresmaktene, gjeld fredinga sjølve kulturminnet og ei sone på 5m rundt kulturminnet. Andre kulturminnekategoriar kan fredast ved særskilde

vedtak, og ein talar då om vedtaksfreda kulturminne. *Automatisk freda kulturminne, førreformatoriske kulturminne* og *formminne* vert brukte synonymt i mange samanhengar.

### 3.2.3 NYARE TIDS KULTURMINNE

Med nyare tids kulturminne meiner ein kulturminne yngre enn 1537 (reformasjonen). I røynda finst det ikkje ei nedre tidsavgrensing for kulturminne. Med unntak av ståande bygg og myntar eldre enn 1650, kulturminne i sjø, vatn og vassdrag eldre enn 100 år, og samiske kulturminne eldre enn 100 år, har nyare tids kulturminne ikkje automatisk vern. Gjennom vedtak kan Riksantikvaren også frede nyare tids kulturminne.

## 3.2 KULTURMINNE - FORVALTING OG ANSVARFORDELING

### 3.2.1 FORVALTING

Kulturminnelova §9 slær fast at før utbygging kan starte skal det undersøkast om tiltaket kan komme i konflikt med til no ukjende automatisk freda kulturminne. Desse undersøkingane vert omtala som **§9 undersøkingar** eller **registreringar**, og inneber ofte **prøvestikking** (50cm x 50 cm manuelt gravne testruter) og/eller **sjakting** (3m breie sjakter gravne med gravemaskin). Om tiltak, t.d. eit byggeprosjekt, kjem i konflikt med automatisk freda kulturminne, må planane endrast eller det må søkjast om **dispensasjon** frå kulturminnelova. Ein slik dispensasjon vert ofte gjeven med krav om at dei aktuelle kulturminna skal granskast og dokumenterast før tiltaket kan setjast i gang. Ei slik fullskala gransking er det som vert omtala som ei **arkeologisk gransking** eller **arkeologisk utgraving**.

### 3.2.2 ANSVARFORDELING

*Forskrift om fagleg ansvarsfordeling mv. etter kulturminnelova §6*, fast kva instansar som har plikt og mynde til å utføre dei sentrale oppgåvene i kulturminneforvaltinga.

**Riksantikvaren** er direktorat for kulturminneforvalting og er fagleg rådgjevar for miljøverndepartementet i utforming av den statlege kulturminnepolitikken. Riksantikvaren er såleis øvste faglege styresmakt i forvaltinga, og er den som kan gje dispensasjon frå kulturminnelova.

Registrering, dvs. §9 undersøkingar, skal utførast av-, eller på oppdrag for-, Fylkeskommunen eller Sametinget, i dette tilfellet **Sogn og Fjordane fylkeskommune (og Sjøfartsmuseet i Bergen)**.

Om dispensasjon vert gjeven, med krav om at kulturminnet skal granskast før utbygging kan starte, skal denne granskinga utførast av eitt av forvaltingsmusea, i dette tilfellet **Universitetsmuseet i Bergen, Sjøfartsmuseet i Bergen**.

### 3.2.3 NASJONALE, REGIONALE OG LOKALE MÅLSETJINGAR FOR FORVALTING

§1 i Kulturminnelova av 9. juni 1978, slær fast fylgjande formål med lova:

”Kulturminner og kulturmiljøer med deres egenart og variasjon skal vernes både som del av vår kulturarv og identitet og som ledd i en helhetlig miljø- og ressursforvaltning. Det er et nasjonalt ansvar å ivareta disse ressursar som vitenskapelig kildemateriale og som varig grunnlag for nålevende og fremtidige generasjoners opplevelse, selvforståelse, trivsel og virksomhet”.

Utover retningslinene i Kulturminnelova er dagens kulturminnepolitikk tufta på føringar i stortingsmelding nr. 16 (2004-2005) «Leve med kulturminner», med særskilt vedlegg NOU 2002: «1 Fortid former framtid». Her vert fylgjande målsetjingar skissert:

<b>Nasjonalt strategisk mål:</b>	<b>Mangfoldet av kulturminner og kulturmiljøer skal forvaltes og tas vare på som bruksressurser og som grunnlag for kunnskap, opplevelse og verdiskaping. Et representativt utvalg av kulturminner og kulturmiljøer skal tas vare på i et langsiktig perspektiv</b>
<b>Nasjonalt resultatmål 1</b>	Det årlige tapet av verneverdige kulturminner og kulturmiljøer som følge av at de fjernes, ødelegges eller forfaller, skal minimaliseres. Innen 2020 skal tapet ikke overstige 0,5 prosent årlig.
<b>Nasjonalt resultatmål 2</b>	Fredete og fredningsverdige kulturminner og kulturmiljøer skal være sikret og ha ordinært vedlikeholds nivå innen 2020
<b>Nasjonalt resultatmål 3</b>	Den geografiske, sosiale, etniske, næringsmessige og tidsmessige bredden i de varig vernet kulturminnene og kulturmiljøene skal bli bedre, og et representativt utvalg skal være fredet innen 2020.

Fig. 1. Nasjonale målsetjingar.

I det strategiske målet ligg altså ei avgrensing av *kva* som skal takast vare på: ”Et **representativt utvalg** av kulturminner og kulturmiljøer [...]». I nasj. res.måls. 1 vert det signalisert ei strammare line i høve til tap av verneverdige kulturminne og kulturmiljø: «Det årlige tapet [...] skal **minimaliseres**».

På regionalt plan gjeld eventuelle fylkesplanar som omhandlar kulturminne. Sogn og Fjordane vedtok «Kulturstrategi 2015-2018» den 25.11.2014. Dette er det overordna styringsdokumentet for fylkeskommunen sitt kulturarbeid. Fylkeskommunen vil i planperioden ha særleg fokus på tre område: frivillig sektor, kulturarv og profesjonell kunst og kultur. For kulturarv er fylgjande målsetjing lista opp:

- Styrke utvikling og forvaltning av kulturminneressursane. Arbeidet med offentlege og private arkiv, verdiskapingsprosjekt og lokale kulturminneplanar er særleg vektlagt i verksemda retta inn mot kommunane og andre lokale aktørar.
- Ta vare på Sogn og Fjordane sine verdsarvområde.
- Saman med Gulen kommune forvalte tusenårsstaden Gulatinget som arnested for demokratiet.
- Sikre musea i fylke som vår felles hukommelse. Dei er samfunnsinstitusjonar med vekt på innsamling, forvaltning, forskning, formidling og diskusjon.
- Ta vare på det særeigne innan folkemusikk- og dansetradisjonane i fylket.

For å oppnå desse målsetjingane er fylgjande strategiar vektlagt:

- Digital formidling
- Kunnskap og kompetanse

- Regional utviklar
- Samarbeid og partnerskap

På lokalt nivå er det mogleg for kommunane å skissere mål for forvaltning av kulturminne i kommuneplanen eller i særskilde tema/ sektor/delplanar for kulturminne. Planen omfattar kommunen Balestrand. Balestrand er i gang med utarbeiding av ein slik plan, men den er ikkje ferdigstilt. I planprogrammet, «Planprogram. Utarbeiding av kulturminneplan» vedteke av Balestrand kommunestyre 16.10.14, er det føreslege to hovudpunkt som satsingsområde: fortidsminne og bygningsmiljø. Under fortidsminne er mellom anna lokalitetane på Tjugum trekt fram, dette er særleg relevant då Tjugum ligg i influenssona til tiltaket. Under bygningsmiljø vert også bygningar innan jordbruksmiljøet trekt fram, dette er også relevant då kulturmiljøa hovudsakleg er knytt til gardsbusetnad/drift.

### 3.3 METODIKK STATENS VEGVESEN HANDBOK V712

Konsekvensutgreiinga er gjort i samsvar med metodikk for vurdering av ikkje prissette konsekvensar, skildra i Statens vegvesen handbok v-712. Metoden har tre steg. Første steget er å kartlegge og *verdivurdere* kulturminne og kulturmiljø innanfor plan- og influensområdet. Andre steget går ut på *omfangsvurdering*, og tredje steget er *konsekvensvurderinga*. Vidare har retningslinjer i Riksantikvaren sine rettleiarar *Kulturminne og kulturmiljø i konsekvensutgreiingar* (2003) og *Kulturminner, kulturmiljøer og landskap. Plan- og bygningsloven* (2010), vore rettleiande i vurderingane som er gjort.

#### 3.3.1 VERDI

Kulturminnelova gjev ein vid definisjon på kva som er eit kulturminne og eit kulturmiljø. Dette tyder ikkje at alle kulturminne eller kulturmiljø kan eller skal vernast. Retningslinjene for forvaltninga av kulturminne går ut på at mangfaldet av kulturminne og kulturmiljø skal takast vare på, og at eit representativt utval skal prioriterast for vern. Grunngevinga for å ta vare på kulturminne og kulturmiljø er at dei har verdi som *kjelde til kunnskap*, som *grunnlag for oppleving*, og som *bruksressurs*.

På denne bakgrunnen vert det i konsekvensutgreiinga gjort ei *verdivurdering* av dei ulike kulturminna/kulturmiljøa. Denne verdivurderinga er gjort i samsvar med kriteria lista i tabellen henta frå Statens vegvesen handbok v-712 og Riksantikvaren sin rettleiar (2003).

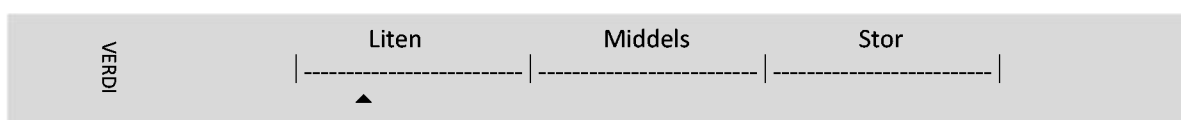


Fig. 2. Verdien av dei einskilde kulturminna/-miljøa vert vist på ein trinnlaus skala.

Type kulturmiljø	Liten verdi	Middels verdi	Stor verdi
<b>Fornminner/samiske kulturminner (automatisk fredet)</b>	-vanlig forekommende enkeltobjekter ute av opprinnelig sammenheng	-representative for epoken/funksjonen og inngår i en kontekst eller i et miljø med noe tidsdybde -steder det knytter seg tro/tradisjon	-sjeldent eller spesielt godt eksempel på epoken/funksjonen og inngår i en svært viktig kontekst eller i et miljø med stor tidsdybde -spesielt viktige steder som det knytter seg tro/tradisjon til
<b>Kulturmiljøer knyttet til primærnæringene (gårdsmiljøer/fiskebruk/småbruk og lignende)</b>	-miljøet ligger ikke i opprinnelig kontekst -bygningstiljøet er vanlig forekommende eller inneholder bygninger som bryter med tunformen -inneholder bygninger av begrenset kulturhistorisk/arkitektonisk betydning	-miljøet ligger delvis i opprinnelig kontekst -enhetlig bygningsmiljø som er representativt for regionen, men ikke lenger er vanlig og hvor tunformen er bevart -inneholder bygninger med kulturhistorisk/arkitektonisk betydning	-miljøet ligger i en opprinnelig kontekst -bygningstiljøet som er sjeldent eller særlig godt eksempel på epoken/funksjonen og hvor tunformen er bevart -inneholder bygninger med stor kulturhistorisk/arkitektonisk verdi
<b>Kulturmiljøer i tettbygde områder (bymiljøer, boligområder)</b>	-miljøet er vanlig forekommende eller er fragmentert -inneholder bygninger som har begrenset kulturhistorisk betydning	-enhetlig miljø som er representativ for epoken, men ikke lenger vanlig -inneholder bygninger med arkitektoniske kvaliteter og/eller kulturhistorisk betydning	-enhetlig miljø som er sjeldent eller særlig godt eksempel på epoken -inneholder bygninger med spesielt store arkitektoniske kvaliteter og/eller av svært stor kulturhistorisk betydning
<b>Tekniske og industrielle kulturmiljøer og rester etter slike (industri/samferdsel)</b>	-miljøet er vanlig forekommende -inneholder bygninger uten spesielle arkitektoniske kvaliteter	-miljøet er representativt for epoken, men ikke lenger vanlig -inneholder bygninger med arkitektoniske kvaliteter	-miljøet er sjeldent og et spesielt godt eksempel på epoken -inneholder bygninger med spesielt store arkitektoniske kvaliteter
<b>Andre kulturmiljøer (miljøer knyttet til spesielle enkeltbygninger, kirker, kulturlandskap, parker og lignende)</b>	-miljøet er vanlig forekommende og/eller fragmentert -bygninger uten spesielle kvaliteter -vanlig kulturlandskap med endret topografi	-miljø som er representativt for epoken, men ikke lenger vanlig -bygninger/objekter med arkitektoniske/kunstneriske kvaliteter -vanlig kulturlandskap med noe endret topografi	-miljø som er sjeldent og/eller et særlig godt eksempel på epoken -bygninger/objekter med svært høy arkitektonisk/kunstnerisk kvalitet -sjeldent/gammelt kulturlandskap

Fig. 3. Kriterium for verdivurdering, frå Statens vegvesen handbok v-712.

### 3.3.2 OMFANG

Omfangsvurderingane er vurderingar av kor store negative eller positive endringar tiltaket vil medføre for dei einskilde kulturminna/kulturmiljøa. Omfanget vert vurdert i høve til 0-alternativet, og rangert på ein trinnlaus skala frå stort negativt til stort positivt, i samsvar med figuren under.

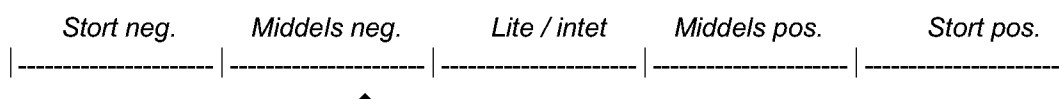


Fig. 4. Skala for omfang.

I vurderingane av omfang har me lagt til grunn kriteria i figuren under, henta frå Statens vegvesen handbok v-712.

	<b>Stort positivt omfang</b>	<b>Middels positivt omfang</b>	<b>Lite/intet omfang</b>	<b>Middels negativt omfang</b>	<b>Stort negativt omfang</b>
<b>Kulturminner og – miljøers endring og lesbarhet</b>	-Tiltaket vil i stor grad bedre forholdene for kulturminner/miljøer -Tiltaket vil i stor grad øke den historiske lesbarheten	-Tiltaket vil bedre forholdene for kulturminner/miljøer -Tiltaket vil øke den historiske lesbarheten	-Tiltaket vil stort sett ikke forandre kulturminner/miljøer -Tiltaket vil stort sett ikke endre den historiske lesbarheten	-Tiltaket vil medføre at kulturminner/miljøer blir skadet -Tiltaket vil redusere den historiske lesbarheten	-Tiltaket vil ødelegge kulturminner/miljøer -Tiltaket vil ødelegge den historiske lesbarheten
<b>Historisk sammenheng og struktur</b>	-Tiltaket vil i stor grad styrke den historiske sammenheng mellom kulturmiljøer og deres omgivelser -Tiltaket vil i stor grad forsterke historiske strukturer	-Tiltaket vil styrke den historiske sammenheng mellom kulturmiljøer og deres omgivelser -Tiltaket vil forsterke historiske strukturer	-Tiltaket vil stort sett ikke endre den historiske sammenheng mellom kulturmiljøer og deres omgivelser -Tiltaket vil stort sett ikke endre historiske strukturer	-Tiltaket vil svekke den historiske sammenheng mellom kulturmiljøer og deres omgivelser -Tiltaket vil redusere historiske strukturer	-Tiltaket vil bryte den historiske sammenheng mellom kulturmiljøer og deres omgivelser -Tiltaket vil ødelegge historiske strukturer

Fig. 5. Kriterium for vurdering av omfang, frå Statens vegvesen handbok v-712.

### 3.3.3 KONSEKVENSA

Siste steget i konsekvensutgreiinga er å stille verdien av eit kulturminne/-miljø opp mot omfanget av endringar tiltaket vil føre med seg for dei ein skilde kulturminna/-miljøa. Dette gjer me ved hjelp av "konsekvensvifta" i diagrammet under.

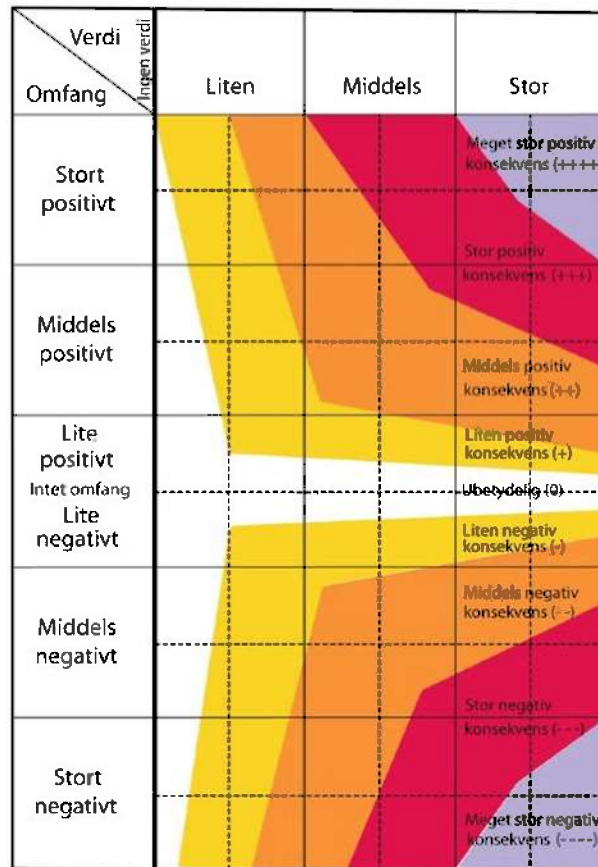


Fig. 6. "Konsekvensvifta".

Konsekvensvifta viser korleis verdi og omfang vert samanstilte for å vurdere konsekvens. Denne samanstillinga gjev resultat på ein skala frå meget negativ konsekvens til meget positiv konsekvens. Dei ulike kategoriane er illustrerte ved å bruke symbola "-" og "+".

Symbol	Beskrivelse
++++	Meget stor positiv konsekvens
+++	Stor positiv konsekvens
++	Middels positiv konsekvens
+	Lite positiv konsekvens
0	Ubetydelig/ingen konsekvens
-	Lite negativ konsekvens
--	Middels negativ konsekvens
---	Stor negativ konsekvens
----	Meget stor negativ konsekvens

Fig. 7. Oppsummering av konsekvensalternativ og tilhøyrande symbol.

### 3.4 PLANPROGRAM

Konsekvensutgreiinga er gjort i samsvar med planprogrammet (rev c, 31.10.2011). Her står følgjande om trong for utgreiing for temaet kulturmiljø:

### «Kulturminne og kulturmiljø (§ 4a)

«Avklare konflikt opp mot faste kulturminne som er freda etter Kulturminnelov. Det er lite areal som vert råka av ei bru. Dette arealet er i dag stor grad eksisterande vegareal eller areal påverka av eksisterande veg. Det er difor ikkje føresett omfattande undersøkingar opp mot kulturminne, men ei vurdering i frå kjente registreringar. Det skal bli gjort vurderingar av tiltaket sin innverknad på kulturmiljøet, i dette kulturlandskapet, bygg og andre kulturminne i området. Konsekvensane av ei bru skal vurderast for Tjugum kyrkje og områda kring denne, jf. punkt om konsekvensutgreiing av landskap.»

## 3.5 DEFINISJON AV PLAN- OG INFLUENSOMRÅDE

Planområdet er alle dei område som vert direkte råka av arealbeslag av den planlagde utbygginga.

Influensområdet er areal utanfor det definerte planområdet, men som likevel vert påverka av tiltaket, til dømes gjennom visuell innverknad.

## 3.6 DATAGRUNNLAG

Utgreiinga samanfattar offentleg tilgjengeleg informasjon om kjende kulturminne i plan- og influensområdet.

Askeladden	Riksantikvaren sin landsomfattande fornminnedatabase. I omtale av kjende automatisk freda kulturminne refererer me til denne databasen med "ASK ID".
SEFRAK	Landsomfattande register over bygningar eldre enn 1900 og andre faste kulturminne yngre enn 1537 (data henta frå GisLink).
UNIMUS	Landsdelsmusea sine databasar over lause kulturminne (gjenstandar) integrerte i felles søkemotor ( <a href="http://www.unimus.no">www.unimus.no</a> ).
Fylkeskommunen	Kulturlandskap og kulturmarkstyper i Balestrand kommune. Kulturlandskap i Sogn og Fjordane. Bruk og vern. Rapport nr. 25
Lokalhistorisk litteratur	Bygdebøker mm.
Arkeologisk faglitteratur	Oversiktsverk, spesiallitteratur, registreringsrapporter mm.

Fig. 8. Kjeldebruk.

Vidare har nettbaserte ortofoto, eldre og nye kart vore nytta, ma. Norge i bilder, Miljøstatus i Norge, Fylkesatlas.

Synfaring av planområdet vart gjort 22.06.2016 i lettskya opphaldsver.

## 4. KULTURHISTORISK UTVIKLING

### 4.1 ELDRE TID

Då isen smelta etter siste istid vart det sett i gang eit innfløkt samspel mellom hav og land. Til den isfrie kysten kom så planter, dyr og dei første menneska. Den tunge breen hadde pressa ned landet, og utan denne børa byrja landet å heve seg. Samstundes gjorde alt smeltevatnet til at havnivået steig. Ei kartlegging av denne prosessen, dvs. kor høgt stranda låg til ei kvar tid, i ulike område, er avgjerande for at ein har klart å finne buplassane til menneska i steinalderen. Desse livnærte seg som jegrar og fiskarar og var nær knytte til strandsonen. Fangstbuplassar er også å finne i høgjellet.

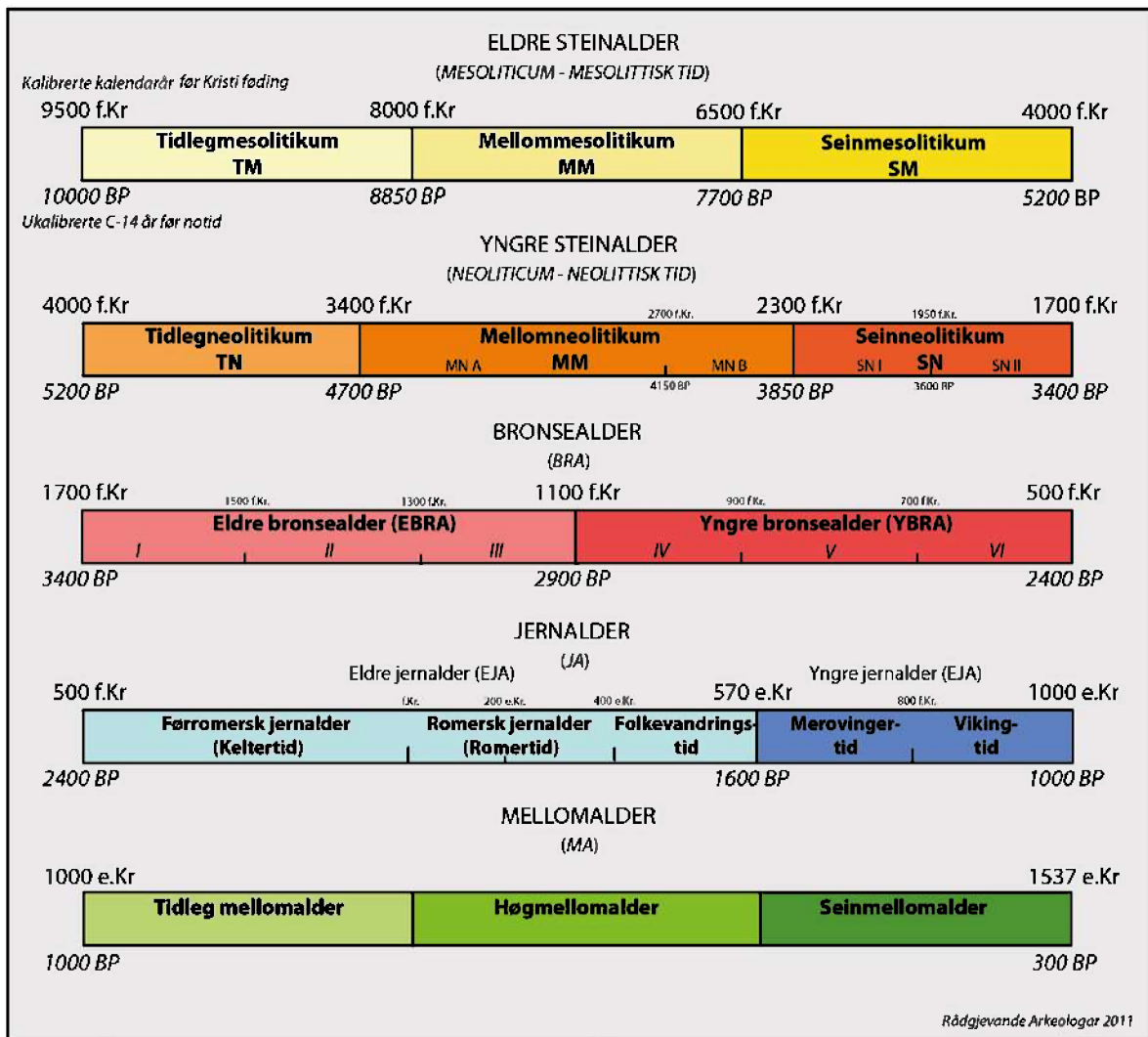


Fig. 9. Tidslinje: dei vanlegaste periodenamna, forkortingar og tidfesting i vanlege kalenderår og C-14 år.

Sjølv om menneska heldt fram med jakt og fiske fram i moderne tid, skjedde det eit sentralt skifte i økonomisk tilpassing i slutten av steinalderen. Då jordbruket fekk sitt gjennombrøt kring 2000 f.Kr., med større og meir solide hus, husdyr, åkrar, og gjerder vart folk meir stadbundne

enn før, og no bundne til dei gode jordbruksområda heller enn til stranda. Overgangen til jordbruk førte med seg ei lang rekke nye kulturminnekategoriar, mange av dei lokalisert til historisk innmark.

I bronsealderen vart jordbruket sterkare fundamentert og samfunna synest å verte meir komplekse med varehandel over lange avstandar, metallteknologi og ulik maktfordeling – noko som viser seg i dei store og prangande gravhaugane og gravrøysane frå denne perioden. Sjølv om ein kjenner få rike graver frå fyrste halvdel av eldre jernalder, veit me i dag at dette var ein ekspansjonsfase i jordbruk og busetjing som heldt fram utan opphald frå yngre bronsealder. Frå siste halvdel av den eldre jernalderen kjenner ein til ei mengd gravfunn, og ei rekkje gardsanlegg som sidan har lege øyde.

Rike gravfunn, i tillegg til skriftlege kjelder, kastar lys over den yngre jernalderen og vikingtid. Gardsanlegg er tvert om sær sjeldsynte, truleg fordi ein har hatt kontinuitet i tun frå yngre jernalder gjennom mellomalder og inn i nyare tid. Dette vil seie at husa og tuna frå vikingtid og mellomalder ligg i tunet til den historiske garden, og er slik ofte øydelagde. Med mellomalderen forsvinn dei heidenske gravrituala som ein viktig arkeologisk kjeldekategori. Mellomalderen utanfor mellomalderbyane og kyrkjestadane er dårleg kjend gjennom arkeologiske kjelder.

## **4.2 BALESTRAND OG PLANOMRÅDET**

Rundt Esefjorden står fjella steilt og bratt ned i sjøen. Gardane her er lokalisert til det området mellom fjord og fjell dei fann det mogleg å dyrke. Gardane på Ese ligg vakkert til, ved foten av Vindreken, på fine flater godt eigna for jordbruk langs Eseelvi. Men også her er gardane utsett for naturkrefter i form av ras og flaum. På nordsida har gardane klora seg fast i skråningane, og har freista å utnytte dei ressursane dei kunne der. Veggen snirklar seg her gjennom gardstun og kjem svært tett på enkelte hus. Hovudnæringa i området har vore jordbruk (husdyrhald og fruktdyrking) og fiske.

Dei første spora etter menneskeleg aktivitet i planområdet er frå eldre steinalder. Her, så vel som i resten av kommunen, er det funne fleire trinnøksar (B7901). Desse øksene er ofte funne to saman og gjerne på særskilde stader, ved store steinar eller på stader med særleg godt utsyn. Dette, saman med funn av svært få tradisjonelle buplassar frå perioden (i motsetnad til ved ytterkysten der ein har mange), har ført til tolkinga at øksane er offerfunn og at menneska i eldre steinalder har nytta kysten som base og bustad, mens midtre og indre strom av Sogn har vore ein viktig del av den rituelle/religiøse sfæren (Løvdøen 1995).

Ein ser noko av det same mønsteret i yngre steinalder. Ei rekkje bergartsøksar, datert til yngre steinalder, er funne i og nær planområdet, så vel som i resten av midtre og indre Sogn, mens det er registrert svært få buplass-/aktivitetsområde. Det er likevel ei lita endring i funnmaterialet, ein finn fleire spor etter menneske i frå denne perioden og truleg har ein byrja å nytte området meir (sjå Ask id nr 66705, 129983, 129987, 45741 og 105865).

Frå bronsealder er det kjent få funn i heile kommunen. Nokre lokalitetar er det likevel: på Farnes er det funne ein flintdolk (ask id nr 177767), i Eikjadalen ein bergkunstlokalitet (ask id nr

18128) og endeleg er det funne nokre flatretusjeringavslag på ein lokalitet på Dragsviki (Ask id nr 129983).

Frå jernalder har ein fleire indikasjonar på at det som i dag er Balestrand kommune, og også det som i dag er Balestrand sentrum, var tyngdepunkt i Sogn med rikdom og makt. Her er fleire gravminne og gravfelt, dei mest kjende er gjerne Belehaugane (ASK ID 6698). Det er også gjort fleire lausfunn frå perioden i kommunen (Fett 1954, unimus.no).

Ein kjenner få funn frå mellomalder i Balestrand, som elles ute på bygdene. Den viktigaste kjeldekategorien frå mellomalder er oftast kyrkjestadane. Tjugum var kyrkjestad i mellomalderen, opplysningane er noko uklare, men truleg har det stått ei stavkyrkje på Tjugum i mellomalderen fram til 1600-talet (<http://norgeskirker.no>).

Dei fleste av dei større gardane rundt Esefjorden finn ein i skriftlege kjelder frå 1500-talet. Frå 1600-talet og framover vart stadig fleire bønder sjølveigarar og gardane vart etter kvart delt opp i fleire bruk. Utover 1700-talet vaks også det moderne husmannsvesenet fram. Utviklinga av dette hang i stor grad saman med folkeauke og behov for arbeidskraft på gardane. Husmannsvesenet nådde sitt høgdepunkt på midten av 1800-talet og vart avviklati om lag 1900. Avviklinga hang saman med omlegging av jordbruket og behov for mindre arbeidskraft, samt byvekst, industrialisering og utvandring. Fleire av det som i dag er mindre bruk rundt Esefjorden, var tidlegare husmannsplassar. Også fleire av dei mindre stovene som står på gardane i dag, er opphavleg bygde som bustadhus på desse husmannsplassane.

Det kom ei markant endring i jordbruksnæringa i løpet av 1850- åra, dette vert kalla «det store hamskiftet» og innebar både ei modernisering og ei effektivisering av jordbruket. Fram mot slutten av 1800-talet var det vanleg at fleire gardar hadde eitt felles tun, eit klyngjetun. Klyngjetuna hadde mange små bygningar for ulike bruk - stove, eldhus, stabbur, loft, stall, fjøs m.fl. Mot slutten av 1800-talet og byrjinga av 1900-talet, kom det såkalla jordskiftet. Dei spreidde jordteigane med ulike eigarar vart omorganisert og samla til meir rasjonelle einingar, og tuna vart flytta til den respektive nye brukseininga. Denne omorganiseringa endra landskapsbiletet i bygdene, ikkje berre vart tuna meir spreidde, men også bygningane endra seg. Dei små spesialiserte bygningane vart i stor grad erstatta med større einingar med fleire funksjonar samla under eit tak. Eit eksempel på dette er «den raude einheitslåven». Desse låvane vart bygde i tidsrommet 1870-1960 og skulle tene eit mangfaldig jordbruk med allsidig drift og eit omfattande husdyrhald. Også våningshuset endra seg i perioden med jordskifte. Heler enn fleire små hus, bygde ein no større. Ofte nytta ein den eine stova og bygde på rundt denne, gjerne i fleire etappar. Denne omorganiseringa av jordbruket fall saman med sveitserstilen sitt inntog på bygdene. Sveitserstilen pregar mange av bygningane som vart bygde ved århundreskiftet (Brekke, Nordhagen, Lexau 2008; Riåsen 2000). Dette ser ein også på gardane rundt Esefjorden.

Det var ikkje berre jordbrukssamfunnet i Balestrand som endra seg mot slutten av 1800-talet. Frå gammalt av hadde det vore sentrumsfunksjonar som handel og kai i Lundsvika og Balavika. Men større dampbåtar trengde etter kvart djupare kaiplass, og det vart bygd ny kai og ekspedisjon på Esefjordsida, på det som frå gammalt av heitte Måhellevika. Dette vart det nye sentrum for Balestrand ([www.fylkesarkiv.no](http://www.fylkesarkiv.no))

Parallelt med desse gjennomgripande endringane i jordbruk og samferdsle, vaks ei heilt ny næring fram: *turismen*. Mot slutten av 1800-talet fekk ei rekkje kunstnarar auga opp for den vakre bygda og dei samla seg for å male den storslåtte naturen. Den i tida populære «Soga om Fritjov den frøkne» hadde handling frå Balestrand og var med på å lokke framande frå inn- og utland til bygda for å sjå landskapet og kulturminne som kunne koplast til soga. Keisar Vilhelm den 2. av Tyskland var til dømes ein årviss gjest. Etter kvart bygde fleire av kunstnarane og turistane sommarhus i Balestrand, det kom turistskip inn fjorden og Balestrand vart ein turiststad, sommarstad og samlingsstad for framande og rike frå byar i inn- og utland. Dette har påverka, særleg, arkitekturen i bygda. Kunstnarane som slo seg ned i bygda sette seg opp med sommarvillaer bygd i sveitser- og dragestil. Det vart også opna hotell for å huse alle turistane, det mest kjende hotellet er Kviknes hotell. Hotellet stod ferdig i 1913 og var då den største trebygningen i Norge og vert rekna som «kronjuvelen» i norsk sveitser- og dragestil ([www.nrk.no](http://www.nrk.no)).

På byrjinga av 1900-talet kom det også endringar som skulle gjere kvardagslivet enklare. I 1914 vart Elektrisitetsverket i Balestrand skipa og det vart bygd kraftverk i Eseelva, som det første kraftverket i kommunen. Det var også ynskje om betre vassforsyning, og om lag samstundes vart Balestrand Vassverk opna, her vart vatn frå Skåheimselva nytta. Folk fekk dermed innlagt vatn og straum, det var likevel ikkje før om lag 50 år seinare at straumforsyninga vart stabil og kunne gje nok straum for å møte nye krav frå landbruket (Thue 1998).

I 1928 var vegen rundt Esefjorden ferdig og var ei vesentleg betring av kommunikasjonen for menneska på gardane rundt fjorden. Krav om veg kom alt på midten av 1800-talet, og på byrjinga av 1900-talet vart det opna veg frå Balestrand sentrum til Ese og frå Tjugum til Esebotn. I 1915 byrja arbeidet på samanhengande veg rundt Esebotn og denne stod då ferdig i 1928. I 1960-åra kom vegen slik den ligg i dag ([www.fylkesarkiv.no](http://www.fylkesarkiv.no)).

Utover 1900-talet såg ein vidare modernisering av jordbruket i Esefjorden: hesten vart bytt ut med traktor og det kom stadig fleire maskiner som letta arbeidet på garden, både ute og inne. Gode vekstforhold gjorde at bær og frukt vart viktig for mange gardar, og snart vart også sprøyting viktig for å sikre ei god avling. Gardane monterte sprøyteanlegg, drivne av ein elektrisk motor. Elektrisiteten gav også straum til sager, og bøndene kunne produsere eigne fruktkassar til frukta si. Det var også eit eige sagbruk i Balestrand som produserte fruktkassar (Thue 1998:9).

## 5. KULTURMILJØ OG VERDIVURDERING

### 5.1 KM 1: TJUGUM GNR 19

Garden Tjugum har same namn som det tidlegare kyrkjesoknet, det er det området som i dag soknar til Tjugum kyrkje. Soknet vart slege i hop med Kvamsøy sokn til det nye Balestrand sokn, i 2000. Fram til Balestrand kommune vart oppretta i 1850, hørde Tjugum sokn til Leikanger prestegjeld.

Tjugum som sokn er nemnd fleire gongar i mellomalderen, men sjølve garden er ikkje å finne i skriftlege kjelder før mot slutten av 1500-talet (Laberg 1985:98). Det er likevel fleire funn som indikerer at garden har vore ein storgard allereie i jernalder. Her er funn av fleire gravminne og lausfunn frå denne perioden, mellom anna saumglattar av glas, smeltedigel av keramikk (B8025, sjå også B10491, B12003). Også ei nausttuft er registrert (Ask id nr 60466).

På garden Tjugum er det også funne tre trinnøkser (B7901, B12004). Økser av denne typen opptrer vanlegvis i den siste delen av eldre steinalder, men dei kan også vere noko eldre. To av øksene (B7901) er funne innanfor det definerte kulturmiljøet, her vart det også funne to slipesteinar, desse har ei meir usikker datering. Trinnøkse B12004 er funne utanfor det kulturmiljøet, men på garden Tjugum. Vidare er det gjort funn av ei vespestadøks, datert til yngre steinalder (B8237) også denne utanfor det definerte kulturmiljøet.

#### K 1, Ask id nr 85636, Tjugum kyrkje og kyrkjestad

Det er ikkje heilt klart kor lenge Tjugum har vore kyrkjestad. Kyrkja på Tjugum er nemnd første gong i 1309, då som Tjugha kyrkia. Likevel er berre soknet, og ikkje sjølve kyrkja, nemnd i «Bjørgynjar Kalfskinn» som er frå om lag 1330 (Laberg 1985:161). Det er ingen opplysningar om kyrkja, men ein kan gå ut i frå at det har stått ei stavkyrkje her. Neste gong kyrkja dukkar opp i kjeldemateriale, er i 1610. Kyrkja er då omtala som ei tømmerkyrkje, bygd same året. På denne tida var Tjugum kyrkje ein del av Leikange prestegjeld. Då Balestrand vart eige prestegjeld i 1850, vart den gamle kyrkja riven og den noverande vart sett opp.

Tjugum kyrkje er ei åttekanta trekyrkje frå 1863. Den er teikna av arkitekt Christian Henrik Grosch og er saman med Lavik kyrkje ei av totalt 4 åttekanta kyrkjer i Sogn og Fjordane. Kyrkja har 320 sitjeplassar og vart vigsla av prost Thomas Erichsen den 29.oktober 1863 (<http://www.sffarkiv.no/>). Kyrkja vart vesentleg endra i 1940 etter teikningar av arkitekt Johan Lindstrøm. Inngangspartiet vart fornya og den gamle, nygotiske fasaden vart fjerna og erstatta med meir klassiserande former, taket vart heva og gjort lengre i delen vest for lanterna, slik at den opphavlege åttekanta form med utbygg i aust og vest meir fekk preg av eit langhus med utbygg på sidene (<http://norgeskirker.no>). Også interiøret i kyrkja var vesentleg endra under ombygginga i 1940-41. Kyrkja fekk også nye benkar med rette vangar, i koret vart det laga ny tavle og ny altarring med klassiserande stilpreg (ibid).

På midten av 1800-talet vart det opparbeidd ein flott hage på Lunde prestegard. Dette vart gjort på initiativ av prestar med særskilde interesser. Hagen har innslag av mange framande treslag og er tilknytt eit arboret (Hauge *et. al.* 1992:16). Ein ser også at parkanlegget rundt sjølve kyrkja har innslag av edellauskog.



Figur 1. Tjugum kyrkje og gardstuna til bruk nr 1 og 4.

ASKELOADDEN		ID	85636	(utdrag frå base, Rådgjevande Arkeologar)
Lokalitet:	Tjugum kirkested	Kategori:	Kirkested	Dato uthenting frå base: 28.05.2016
Art:	Kirkested	Status:	Automatisk freda/ Listeført objekt	
<p>Eldste omtale av en kirke på Tjugum er i 1323 (Fiugu kirkiu, DN V:69). Nåværende kirke står på (gnr. 19) Tjugum, innunder fjellsida i innerkant av det lille Tressneset, i kanten av tunet. Den eldste kjente kirken var en stavkirke som i 1610 ble erstattet av en liten tømmerkirke i alle fall om man skal ta en innskrift over inngangsdøra (i 1610) som byggeåret. Kirken ble i 1686 oppgitt med målene 16,5x13 alen (skipet) og 8,5x10,5 alen der det største målet er bredden (koret). I tillegg hadde den et vesttårn bygd inntil skipet og et våpenhus vest for tårnet. I 1696-98 ble det bygd til et sakristi (10x7 alen der lengden var størst) øst for og inntil koret. I 1863 ble nåværende kirke vigslet, en tømmerbygning der skipet har åttekantet grunnplan, i tillegg til en forhall i vest og et kor med sakristi i øst (Laberg 1934:160ff). Det er uvisst hvorvidt begge nykirkene ble reist på samme tuft som stavkirken, men kirkestedet har hele tiden vært det samme. Kirken mangler i BK selv om sognet er nevnt flere ganger (BK 50a-b, 51b). Muligens er dette en indikasjon på at Tjugum da fortsatt var utenfor Kirkens råderett. Ca. 1600 lå Tjugum som anneks til hovedkirken på Leikanger (JBB 134ff). Noen titalls meter vest for kirken ligger tre spredte rester av et større gravfelt.</p>				

## K 2, gardstuna til bruk nr 1 og 4.

Bruk nr 1 og 4 er dei to hovudbruka på garden Tjugum. Sidan tuna er i utkanten av kulturmiljøet og ikkje vert direkte råka av tiltaket, er ikkje kvart einskilt bygg skildra nærare, men tuna er vurdert som ein heilskap.

Ingen av bygningane på gardstuna er registrert i SEFRAK registeret, men fleire er av frå slutten av 1800-talet/byrjinga av 1900-talet. Mange av bygningane er påbygde og moderniserte, men både dei og tuna som heilskap, har likevel behalde eit opphavleg preg frå då tuna vart etablerte.

Også på desse bruka hadde bebruarane sans for hagearbeid og særleg på bruk 4 vart det lagt ned mykje arbeid i hagen og det vart skapt ein vakker prydhage. Fruktdyrking var ei interesse, og etter kvart ei viktig næring på garden (Urtegård 1991:583).



*Figur 2. Tjugum kyrkje og gardstuna til bruk nr 1 og 4.*



*Figur 3. Del av tunet til bruk nr 1. Her ser vi fleire eldre bygningar og del av hageanlegg.*

### K 3, Ask id nr 55447, Eirikshaugen.

Dette er funnstaden for to trinnøkser og to slipeplater (B7901). Øksene har blitt tolka som ei rituell deponering (Løddøen 1995). Det skal også ha vore ein gravhaug på staden, men det er ikkje lenger nokon spor eller fleire opplysningar kring denne (Fett 1954:6). Frå lokaliteten har ein eit flott utsyn over Sognefjorden. På Eirikshaugen var det tidlegare også to husmannsplassar (Urtegård 1991:568-569).

ASKELOADDEN	ID	55447	(utdrag frå base, Rådgjevande Arkeologar)	
Lokalitet:	Eirikshaugen	Kategori:	arkeologisk minne	Dato uthenting frå base: 28.05.2016
Art:	Bosetning-aktivitetsområde	Status:	Automatisk freda	
Steinalderlokalitet ligg ca. 125 m NV for kyrkja i dyrka mark i skråning mot SO. Frukhagen ovanfor. Her er utsyn over Sognefjorden og over Esefjorden mot Balestrand sentrum.				

### K 4, Nausttuft, K 5 Naust og K 6 Turke

Ved fjæra, sørvest for Tjugum kyrkje, er det registrert ei nausttuft (Ask id nr 60466). Nøyaktig datering er ukjent, men ho er truleg frå jernalder. I jernalder og mellomalder var sjøen den viktigaste kommunikasjonsåra. Fleire tufter etter forhistoriske naust er funne langs heile kysten, frå Lista til Troms, og syner kor viktig gode skip og lune hamner var for kystsamfunnet.

Like ved nausttufta står det eit grindbygd naust (K 5), nøyaktig datering er ukjent, men det er truleg frå byrjinga av 1900-talet. Inntil ein hellar/bergvegg står ein liten bygning (K 6). Dette er truleg bygning nr 40 på skissa over garden Tjugum i bygdeboka til Gunnar Urtegård (1991:587). Han opplyser om at bygningen er ei turke, sett i stand kring 1980. Turka er truleg datert til 1880 (Matrikkelen). Bygningen er ikkje merkja av på kart og heller ikkje registrert i SEFRAK registeret.

Til saman dannar desse tre elementa eit mindre, særskilt kulturmiljø innanfor det store KM 1.

ASKELOADDEN	ID	60466	(utdrag frå base, Rådgjevande Arkeologar)	
Lokalitet:	Nyregistrert	Kategori:	arkeologisk minne	Dato uthenting frå base: 28.05.2016
Art:	Båtstø-anlegg	Status:	Automatisk freda	
Tufta viser seg som eit søkk i terrenget vinkelrett på strandlina. Lengderetninga er ONO-VSV. Nordre veggvoll er tydeleg, medan søre veggvoll må liggja under vegen som går ned mot kaia. Nordre veggvoll er ca. 2 m brei. Tufta er 14 m lang og ca. 6 m brei.				



*Figur 4. K 4, tuft er knapt synleg grunna all vegetasjonen. Det er eit tydeleg søkk i terrenget og ein markert veggvoll i nordvest.*



*Figur 5, K 5 grindbygd naust.*



Figur 6. K 6 turke.

**K 7, Ask id nr 45745, gravrøys.** Det er kjend fleire gravminner på garden, men berre Ask id nr 45745 er innanfor det definerte kulturmiljøet. Det er ikkje gjort funn i denne røysa. Røysa er tilvaksen med tre og overgrodd av mose og det ligg greiner og tre laust over røysa. Dette gjev eit rotete inntrykk, men røysa er likevel lett å sjå.

Det ligg fleire spreidde steinsamlingar rundt ASK id nr 45745. Steinsamlingane er uryddige og ikkje klart definerte, men har stein på om lag same storleik som steinane nytta i Ask id nr 45745. Desse kan vere kasta ut frå røysa, eventuelt restar etter fleire gravrøyser.

ASKELOADDEN	ID	45745	(utdrag frå base, Rådgjevande Arkeologar)		
Lokalitet:	Nyregistrering	Kategori:	arkeologisk minne	Dato uthenting frå base:	28.05.2016
Art:	Gravminne	Status:	Automatisk freda		
Røysa er ca. 7 m i tvn. og 0,8-0,9 m høg. Ho er bygd av rundkamp av varierende storleik - opptil manns lyft. Røysa er delvis omrota. Inngrep i austre del, der stein er fjerna. 2 m frå røysfoten (mot O) ligg eit pumpehus. Røysa er delvis torvgrodd og tilvaksen med lauvtre.					



Figur 7. K 7, Ask id nr 45745, gravrøysa klart markert, men gjengrodd av mose og skog. Lause trestammar og greiner ligg over gravrøysa, noko som gjev eit rotete inntrykk.

### VERDIVURDERING

Kulturmiljøet er stort og femner om fleire kulturminne. Kvart enkeltminne har stor kunnskaps- og opplevingsverdi og til saman utgjer kulturminna eit kulturmiljø med stor tidsdjupne. Kulturmiljøet har kulturminne knytt til den religiøse sfæren av samfunnet frå tre tidsperiodar, frå den eldste delen av steinalder, via jernalder og frå notida. Vidare er gardstuna og det vesle kulturmiljøet nede ved stranda, eit synleg vitnesbyrd frå det profane og daglegdagse livet kring 1900.

Frå kulturmiljøet har ein eit særleg godt utsyn, både utover og innover Sognefjorden, mot Balestrand og mot Vangsnes. Truleg har utsynet spela ei vesentleg rolle for val av stad for deponering av økser og lokalisering av gravminne og kyrkjestad.

Samla verdivurdering er stor verdi.



## 5.2 KM 2: GJERDE GNR 18 OG GRØNENG GNR 17

Kulturmiljøet femnar om dei to gardane Gjerde og Grøneng. Innanfor det definerte kulturmiljøet er det også bevart ein del av den gamle vegen rundt Esefjorden.

### Gjerde gbnr 18/1

Det er ikkje registrert fornminne på garden, men ein finn den i skriftlege kjelder frå første halvdel av 1500-talet. Då vart garden skriva Giæle (Laberg 1985:92) vidare veit ein også at garden hadde ein brukar i 1667 og den hadde Skrenes som underbruk (Urtegård1991:542). På garden dyrka dei bygg, noko som indikerer relativt gode veksttilhøve (ibid).

Sparebanken i Balestrand vart oppretta i 1847. Anders L. Ese, brukar på garden Gjerde, var bankkasserar frå 1870, til han slutta i 1905. Då gjekk vervet vidare til sonen Lars Gjerde, og han var kasserar fram til 1928. Då tok sonen hans over vervet og var kasserar fram til 1963 (Førsund 1997:33). Såleis har garden husa tre generasjonar med bankkasserarar.

Garden har innslag av edellauvskog, eit naturleg framhald av skogen på Tjugum, det er likevel bygningsmassen som utgjer dei største kulturhistoriske verdiane.

### K 8, Våningshus, SEFRAK id nr 141810610.

Huset er bygd kring århundreskiftet i sveitserstil. Bygningen er bygd om innvendig i 1980-åra (Urtegård 1991:555), men har originale detaljar utvendig. Skifertak, listverk og fleire originale krysspøstvindauger gjev bygningen eit autentisk preg.

SEFRAK	ID	141810610	(utdrag frå base, Rådgjevande Arkeologar)
Namn:	Bustadhus, Grøneng	Bygningstype:	Våningshus
Tidfesting:	1850-1874	Byggstatus:	TB - Tatt i bruk
KODE:	▲ Annet SEFRAK- bygg		



Figur 8. K 8, våningshus.

### K 9, Kårhus, SEFRAK id nr 14181067.

Kårhus, datert til 1800-talet, 1.kvartal. Nytt tak i 1985 (Matrikkelen).

SEFRAK	ID	141810610	(utdrag frå base, Rådgjevande Arkeologar)
Namn:	Bustadhus, Gjerde	Bygningstype:	Vandre-/feriehjem
Tidfesting:	1825-1849	Byggstatus:	TB - Tatt i bruk
KODE:	▲ Meldepliktig iht		



Figur 9. K 9 kårhus.

**K 10, Stabbur**, tidfesta til 1700-talet, 3.kvartal. Nytt bølgeblekktak i 1939 (Matrikkelen). Dette er truleg bygning nr 4 på skissa over gardstunet til Gjerde i bygdeboka (Urtegård 1991:555). Her står det at bygningen er kalla Masstova, og er eit gammalt tømra hus som vart nytta som drengestove (ibid).

SEFRAK	ID	14181068	(utdrag frå base, Rådgjevande Arkeologar)
Namn:	Stabbur, Gjerde	Bygningstype:	Annen landbruksbygning
Tidfesting:	1750-1774	Byggstatus:	TB - Tatt i bruk
KODE:	▲ Meldepliktig iht		

### K 11, Kårhus og K 12, Låve

På gardstunet står også ein låve bygd rundt 1900 (K 12), med yngre påbygg og endreingar (ibid). Vegen rundt Esefjorden var ferdig i 1928, men på 1960-talet vart vegen utbetra og ein del av traseen vart lagt om. Ved garden Gjerde gjekk vegen først rett ovanfor tunet, men vart no flytta ned til sjøen. Dette førte til at to naust og ei sjøbu vart rivne. Den gamle vegen er bevart og ligg i

stor grad slik den alltid har gjort. Ovanfor vegen ligg eit kårhus (K 11), huset vart bygd på byrjinga av 1900-talet. Dette er i dag i svært dårleg teknisk stand.



*Figur 10. K 11, kårhus.*



*Figur 11. Oversiktsbilete av gardstunet på Gjerde, ein skimtar stabburet til venstre for våningshuset, og den raude låven til høgre.*

## Grøneng gnr 17

Garden Grøneng er nemnd i skriftlege kjelder tilbake til første halvdel av 1500-talet. Ein har likevel funn som syner at det har vore, om ikkje busetnad, så i alle fall menneske på staden før det. På bruk nr 4 er det funne ei flintskive (B10258) og ei trinnsøks, saman med to bryner (B10261). Øksa er frå eldre steinalder, bryna truleg frå jernalder.

## K13 og K 14 Presthola gbnr 17/6

Staden vart teken i bruk rundt 1895, då det vart bygd kårhus her. I 1922 tok Anna Bø frå Vik over plassen. Ho dreiv med omfattande sal av husflidvarer. Ho hadde eit hus ved sjøen, Raudhuset, som ho bygde om og brukte som arbeidstove. Denne vart riven då vegen vart bygd på 1960-talet (Urtegård 1991:531). På hennar tid vart det laga til fine murar og steintrapper. Urtegård skriv at våningshuset er vakkert utskore, og står i dag mest slik det var bygd (ibid). Våningshuset (K 13) er frå 1890 (Matrikkelen) og fjøsen (K 14) frå rundt 1940 (Matrikkelen). Våningshuset er modernisert med veranda og påbygg, samt ny kledning og nye vindauger, men har likevel bevart ein del av det opphavlege uttrykket.



Figur 12. K 13, våningshus i Presthola.



Figur 13. Oversiktsbilete Presthola. K 14, fjøs, til venstre i biletet.

### **K 15, K 16, K 17 Grøneng gbnr 17/1**

Dette er hovudbruket på garden Grøneng. Gardstunet her to bygningar registrert i SEFRAK, K 16, stabbur og K 17, smie.

### **K 15, Våningshus**

Våningshuset, K 15 (ikkje registrert i SEFRAK), er truleg frå kring 1900. Våningshuset er modernisert med nytt tak, kledning, nye vindauger og eit tilbygg, men har behalde enkelte detaljar som syner at huset opphavleg var bygd i sveitserstil. Driftsbygningen på garden er av nyare dato.



Figur 14. Oversiktsbilete Grøneng, K 15, våningshus er det gule huset litt til høgre i biletet.

### K 16, SEFRAK ID NR 141810611, Stabbur (rødt)

Stabburet er noko modernisert, til dømes med nytt tak.

SEFRAK	ID	141810611	(utdrag frå base, Rådgjevande Arkeologar)
Namn:	Stabbur, Grøneng	Bygningstype:	Hur for dyr/landbr.lager/silo
Tidfesting:	1850-1874	Byggstatus:	TB - Tatt i bruk
KODE:	▲ Annet SEFRAK-bygg		



Figur 15. K 15, våningshus, med K 17 framme til venstre og K 16 bak til venstre.

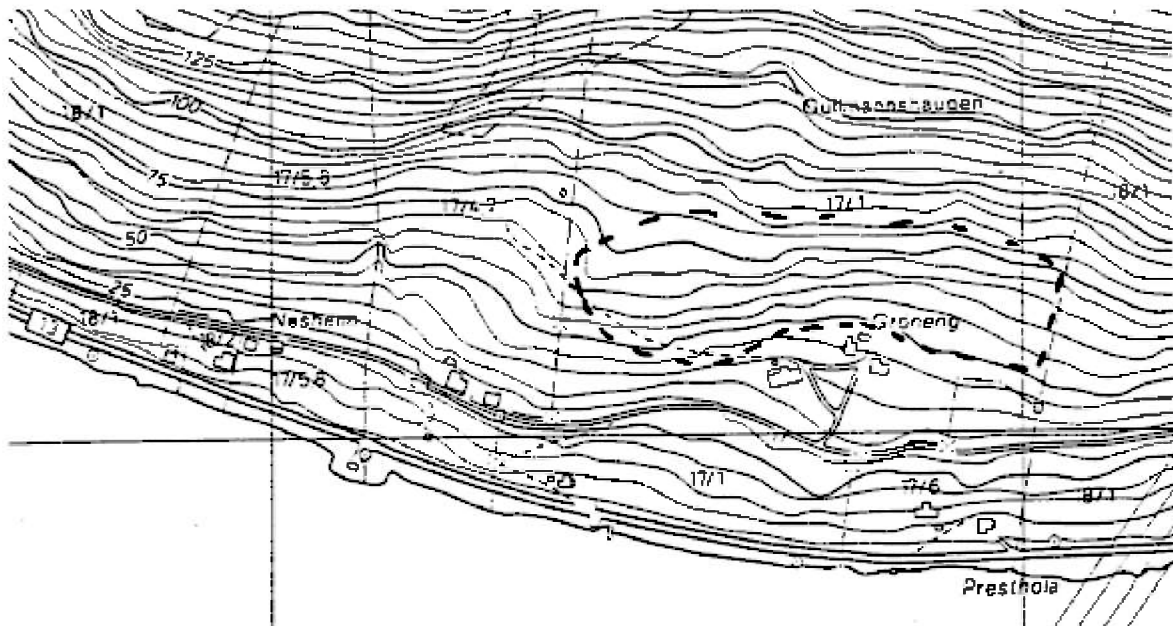
### K 17, SEFRAK ID NR 141810612, Verkstad.

Bygningen var opphavleg eit bustadhus og er datert til første halvdel av 1800-talet. Bygningen har også vore brukt som kårhus. No er det verkstad og gardsmuseum (Urtegård 1991:535). Brukarane på Grøneng laga mykje av den reiskapen dei trong sjølv og i bygningen har dei ei lita samling av ting og reiskapar som har vore nytta på garden i tidlegare tider (Hauge et.al. 1992:50). I kjellaren har det vore eit lite sauefjøs (Urtegård 1991:535). Bygningen er noko modernisert.

SEFRAK	ID	141810612	(utdrag frå base, Rådgjevande Arkeologar)
Namn:	Verksted	Bygningstype:	Annen landbruksbyggn
Tidfesting:	1800-1824	Byggstatus:	TB - Tatt i bruk
KODE:	▲ Meldepliktig iht		

Gardstunet er omkransa av kulturmark. Ein ser fine, gamle steingardar i dei bratte bakkane og fleire døme på styvingstre. Askelauv var ein viktig fôrressurs (Hauge et. al. 1992:50). Eit område

ovanfor gardstunet er eit av 16 utvalde kulturlandskap og kulturmærkstypar i Balestrand kommune, særleg grunna styvingstrea (ibid).



Figur 16, Stipla linje markerer det utvalde område med kulturskog/ kulturlandskap. Utsnitt av kart er henta frå Hauge et. al. 1992: 49.

Skogen ved Grøneng er eit naturleg framhald av edellaavskogen på Tjugum, men den skil seg litt ut ved at det har vore sauebeite, området er difor noko opnare. Elles er skogen kulturpåverka, både gjennom lauving, vedhogst og beiting (ibid:51). Før den nye vegen rundt Esefjorden kom på 1960-talet, gjekk vegen i bakkane nedanfor tunet, gamlevegen er bevart og snirkclar seg rundt bakkane på Grøneng.



Figur 17. Styvingstre og steingardar i bakkane på Grøneng.

### K 18 Liatun/Liastova,

Nede ved Fv 55 står Liastova. Stova skal vere flytta frå Fitjarstrondi på Feten til noverande tomt rundt 1830 (Urtegård 1991:535). Stova har fått påbygd kjøkken, svalen vart då riven (Matrikkelen). Vidare har huset fått nye vindauger, tak og kledning.

SEFRAK	ID	141810613	(utdrag frå base, Rådgjevande Arkeologar)	
Namn:	Stove, Grøneng, Lia- tun	Bygningstype:	Annen boligbygg	Dato uthenting frå base: 01.06.2016
Tidfesting:	1825-1849	Byggstatus:	TB - Tatt i bruk	
KODE:	▲ Meldepliktig iht			



Figur 18. K 18, Liastova.

### **K 19, våningshus på Instebø gbnr 17/4**

Bruket vart frådelt og selt i 1903 og fekk namnet Instebø. Våningshuset (K 19) er frå 1906, men ombygd i 1971. Fjøsen er frå 1982.



*Figur 19. Gardstunet til Instebø, gbnr 17/4. K 19, våningshus til høgre i biletet.*

### **K 20 og K 21, våningshus og fjøs på Nesheim gbnr 17/5**

Eigedomen vart selt i 1903 til ein husmann på garden. Våningshuset (K 20) vart bygd i 1910, men ombygd i 1975. Det har vidare fått ny kledning, nytt tak og nye vindauge. Fjøsen/låven (K 21) er frå 1950-talet og er i dårleg teknisk stand. Garden har naust ved sjøen, dette er frå 1970-talet og ikkje rekna som eit enkeltminne.



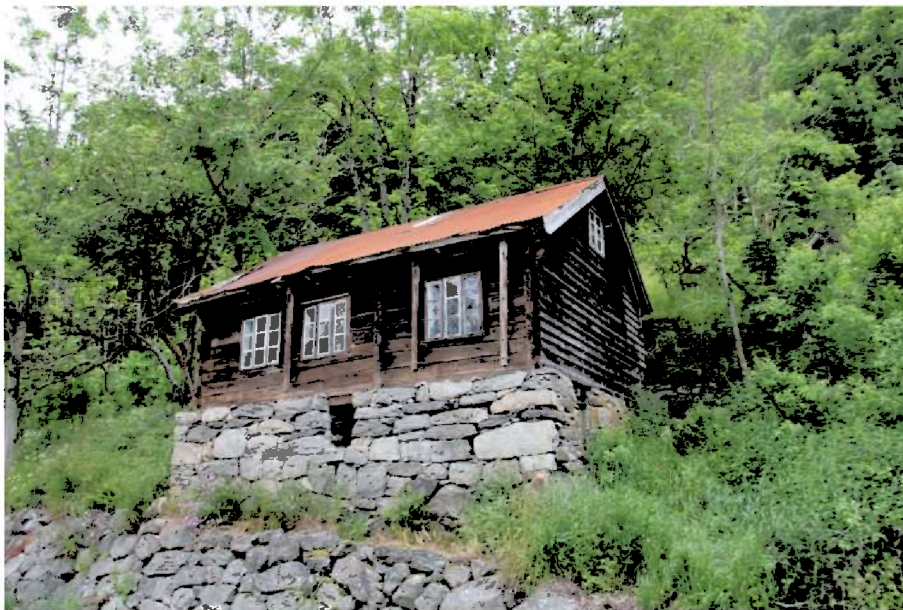
*Figur 20. Nesheim, K 20, våningshus til venstre og K 21 fjøs til høgre.*

### K 22, Bjørnstova, gnbr 18/4.

Det er noko usikkert kor gamal stova er, men truleg frå siste halvdel av 1800-talet. Den første eigaren ein kjenner til, Bjørn, kjøpte stovehuset og båtnaustet på plassen i 1913 for 200 kr. Då fekk Bjørn og kona feste på livstid på grunnen til huset og eit lite stykkje jord kring husa. For dette skulle Bjørn bidra med 3 arbeidsdagar om våren og 6 om hausten (Urtegård 1991:549). Han var gravar på kyrkjegarden.

Bygningen har særleg stor grad av autentisitet med ukledde tømmerveggar og originale vindauger.

SEFRAK	ID	1 4181069	(utdrag frå base, Rådgjevande Arkeologar)	
Namn:	Stove, Bjørnstova	Bygningstype:	Fritidsbygg	Dato uthenting frå base: 01.12.2015
Tidfesting:	1875-1899	Byggstatus:	TB - Tatt i bruk	
KODE:	▲ Annet SEFRAK-bygg			



Figur 21. K 22, Bjørnstova.

### K 23, K 24, K 25, K 26 Bakken gbnr 17/2

I 1893 skilte eigaren av Grøneng frå det som hadde vore plassen Setebakken og selde det til husmannen som budde der (Urtegård 1991:528). Våningshuset (K 23) er opphavleg frå 1895, men det er påbygd og pussa opp i 1984. Fjøset (K 24) vart bygd rundt 1900, og påbygd i 1925 (ibid:535). Garden var ein av dei fyrste som byrja med frukt og bær i bygda. Bonden delte denne interessa med paktaren av prestegarden og ein gardbrukar i Lundsviki. Han hadde også god kontakt med presten som også var interessert i fruktdyrking (ibid).

Like før 2.verdskrig vart det planta fleire frukttre og det vart kosta sprøyteanlegg. Etter krigen vart det bygd både lagerbygg (K 25) og taubane (K 26). Taubana var om lag 200 m lang og kunne

frakte rundt 100kg (ibid). Lagerbygget var ved sjøen og taubane frå vegen og opp i tunet. Frå 1960-åra, var frukt og bær einaste næring her (Urtegård 1991:529).



Figur 22, Oversiktsbilete over Bakken. Våningshus (K23) er det kvite huset oppe i bakkane, fjøsen (K 24) til høgre for dette. Lagerbygget (K 25) og enden taubana (K26) er den store raude bygningen ved sjøen.

### K 27 Gamlevegen

Tanken om veg rundt Esefjorden kom alt på midten av 1800-talet. Først i 1928 vart det køyrbar veg rundt heile fjorden. På 1960-talet vart vegen utbetra og deler av traseen vart lagt om. I KM 2 er ein del av den gamle vegen bevart. Den gamle vegen går oppe i bakkane, nær gardstuna som ligg mellom Bakken og Gjerde. Vegen er svært smal og sniklar seg rundt gardane. Vegen har fått asfalt mellom Bakken og Grøneng, elles er det grusveg. På delar av vegen er det bevart stabbesteinar.



Figur 23. K 27 Gamlevegen. Oppbygd av mur og med stabbesteinar.

### VERDIVURDERING

KM 2 er eit stort kulturmiljø som femner om fleire gardstun. Dei største kulturhistoriske verdiane er gardstunet på Grøneng med bygningar og kulturmarka rundt, samt gardstunet til Gjerde med fleire eldre bygningar. Gardane har stor tidsdjupn og er mellom dei av dei større gardane i bygda. Vidare er K 22, Bjørnstova ein bygning av høg alder og med stor grad av autentisitet.

Då husmannsvesenet vart avvikla vart mange av husmannsplassane selde til brukarane og vart eigne bruk. Dette ser ein også i dette kulturmiljøet, fleire av dei mindre gardane her var tidlegare plassar under Grøneng eller Gjerde. Fleire av bygningane på gardstuna er moderniserte og har låg grad av autentisitet.

Samla verdivurdering er middels verdi.



### 5.3 KM 3: SKREDNES GNR 16

Kulturmiljøet femner om fleire bruk under garden Skrenes .

#### Gnr 16 Skrenes

Skrenes er ein relativt ung og liten gard. Den er registrert som bruk under Gjerde i 1667 og vidare var Skrenes av dei minste gardane i bygda i 1801 (Urtegård1991:504). Under arbeid med vegen, våren 1912 og 1919, vart det funne to flatmarksgraver, utan funn (Fett 1954). Det er elles ikkje kjent førhistoriske funn på garden.

#### K 28, våningshus på bruk nr 6

På bruk nr 6 (tidlegare bruk nr 1) står eit våningshus frå rundt 1919. Dette er ombygd innvendig (Urtegård 1991:513) og modernisert utvendig med mellom anna nytt tak, ny kledning og nye vindauger. Det er også gjort endringar i fasaden på huset. På tomte er det funnstad for to graver (Fett 1954:5).



Figur 24. K 28, våningshus frå kring 1919.

### K 29, våningshus, K 30 fjøs og K 31 naust på bruk nr 3

Bruk nr 3 er hovudbruket på garden Skrenes. I 1920 vart dette selt med våningshus og fjøs (Urtegård 1991:511). Det er litt ulike opplysningar om våningshuset (K 29, SEFRAK id nr 14181066), i Matrikkelen er det opplyst at våningshuset vart rive i 1942-1943, og bygd opp att. I bygdeboka står det derimot at våningshuset vart ordna på i 1875, og at det vart bygd om i 1943 (Urtegård1991:511). Truleg stemmer opplysningane frå bygdeboka. K 30, låven/fjøset er frå 1907 (Matrikkelen). Det er ikkje gjort større endringar på denne.

Ved sjøen står to naust, K 31 og K 32. K 31 er frå rundt 1920 og K 32 frå rundt 1930 (Urtegård 1991:513).

SEFRAK	ID	1 4181066	(utdrag frå base, Rådgjevande Arkeologar)
Namn:	Bolighus, Øvre Skrenes	Bygningstype:	Våningshus Dato uthenting 01.12.2015 frå base:
Tidfesting:	1925-1949	Byggstatus:	TB - Tatt i bruk
KODE:	▲ Annet SEFRAK-bygg		

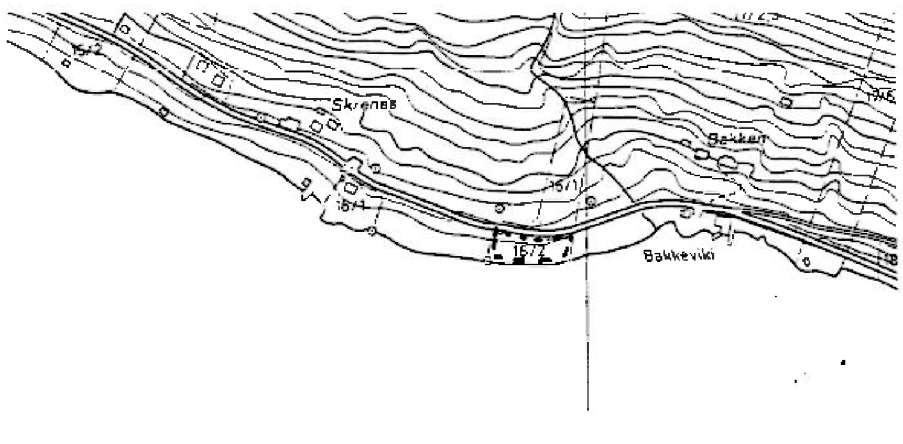


Figur 25. K 29, våningshus og K 30, fjøs.



Figur 26. K 31 og K 32 naust.

Bruk nr 3 har også ei slåtteeing som er eit av 16 utvalde kulturlandskap og kulturmarkstypar i Balestrand kommune (Hauge et. al. 1992:50). Slåtteeinga er spesiell då det er ein markant dominans av prestekragar (ibid).



Figur 27, Stipla linje markerer slåtteeinga som er eit av 16 utvalde kulturlandskap og kulturmarkstypar i Balestrand. Kartutsnittet er henta frå Hauge et. al. 1992

### K 33, våningshus og K 34, fjøs, på bruk nr 4.

Eigedommen vart teke i bruk like før 1900, men skøyte vart først utstedt i 1911. Det er to bygningar på gardstunet, begge frå rundt 1900 og begge registrert i SEFRAK.

K 33, (SEFRAK id nr 14181065) våningshus er datert til siste kvartal 1800-talet. Huset vart påbygd i 1949 og det er gjort fleire endringar innvendig (Matrikkelen).

SEFRAK	ID	1 4181065	(utdrag frå base, Rådgjevande Arkeologar)
Namn:	Driftsbygning Nybø	Bygningstype:	Hus for dyr/landbr.lager/silo
Tidfesting:	1875-1899	Byggstatus:	TB - Tatt i bruk
KODE:	▲ Annet SEFRAK-bygg		

K 34, (SEFRAK id nr 14181064), fjøs, synes autentisk, men er i dårleg teknisk stand.

SEFRAK	ID	1 4181064	(utdrag frå base, Rådgjevande Arkeologar)
Namn:	Bolighus, Nybø	Bygningstype:	Våningshus
Tidfesting:	1875-1899	Byggstatus:	TB - Tatt i bruk
KODE:	▲ Annet SEFRAK-bygg		



Figur 28. K 33 våningshus (SEFRAK id nr 14181065) og K 34, fjøs (SEFRAK id nr 14181064).

### VERDIVURDERING

Kulturmiljøet femner om fleire gardstun med eldre bygningsmasse. Hovudgarden Skrenes er ein relativ ung gard som tidlegare var plass under Gjerde. Etter at garden vart sjølveigd, vart det seinare igjen skilt ut bruk og tomter frå garden. Dei største kulturhistoriske verdiane er knytt til bygningsmassen på gardstunet på bruk nr 3.

Samla verdivurdering er liten til middels verdi.



## 5.4 KM 4: KVALHEIM, GNR 15

Kvalheim er ein liten og bratt gard, den har alltid vore einbølt (Urtegård 1991:487f.).

### K 35 våningshus, K 36 fjøs og K 37 naust på Kvalheim bruk nr 1

Dette er hovudbruket, gardstunet har to bygningar, begge er registrert i SEFRAK. K 35 (SEFRAK id nr 14181061) våningshus, er datert til 1800-talet, 3. kvartal. Bygningen fekk ny kledning rundt 1920 (Matrikkelen) og seinare eit tilbygg. Det er også bytt vindauger.

SEFRAK	ID	1 4181061	(utdrag frå base, Rådgjevande Arkeologar)
Namn:	Bolighus, Kvalheim	Bygningstype:	Våningshus
Tidfesting:	1850-1874	Byggstatus:	TB - Tatt i bruk
KODE:	▲ Annet SEFRAK-bygg		
		Dato uthenting frå base:	01.12.2015

K 36 (SEFRAK id nr 141816062) er fjøsen på garden. Den er registrert i SEFRAK, men svært modernisert, eventuelt er den gamle fjøsen riven og ein ny er sett opp. Ved sjøen står eit naust, K 37. Alder er ukjent og bygningen har rasa saman.

SEFRAK	ID	1 4181062	(utdrag frå base, Rådgjevande Arkeologar)
Namn:	Driftsbygning, Kvalheim	Bygningstype:	Hus for dyr/landbr.lager/silo
Tidfesting:		Byggstatus:	TB - Tatt i bruk
KODE:	▲ Meldepliktig iht		
		Dato uthenting frå base:	01.12.2015



Figur 29. Gardstunet til Kvalheim, bruk nr 1. K 35, våningshus, det gule huset til høgre. K 36, fjøs, til venstre for våningshuset.

### K 38, våningshus på bruk nr 6

På bruk nr 6 er det ein bygning registrert i SEFRAK, eit våningshus, SEFRAK id nr 14181063. Dette er datert til 1880, i 1920 vart det lagt nytt tak (Matrikkelen). Huset har behalde den utvendige fasaden, men har fått nytt tak, ny kledning og nye vindauger.

SEFRAK	ID	1 4181063	(utdrag frå base, Rådgjevande Arkeologar)
Namn: Bolighus, Nyheim	Bygningstype: Våningshus		Dato uthenting 01.12.2015 frå base:
Tidfesting: 1875-1899	Byggstatus: TB - Tatt i bruk		
KODE: 	Annet SEFRAK-bygg		



Figur 30, K 38, den vesle raude stova til venstre i biletet.

### VERDIVURDERING

Kulturmiljøet femner om garden Kvalheim, med ei utskilt tomt. Gardstunet på Kvalheim ligg slik det gjorde når det vart etablert, og utanom vegen og modernisering av låven, er det ikkje gjort større moderne inngrep på gardstunet og på innmarka rundt.

Samla verdivurdering er liten til middels verdi.



## 5.5 KM 5: HJELSENG, GNR 14

Fram mot slutten av 1800-talet var Hjelseng to husmannsplassar under Tjugum. I 1866 vart Hjelseng delt i to like delar og fekk to eigarar.

### K 39 , stove og K 40, fjøs, bruk nr 1

På gardstunet til bruk nr 1 er to bygningar registrert i SEFRAK, K 39 stovehuset (SEFRAK id nr 141810647) og K 40 løa/ fjøsen (SEFRAK id nr 141810646). Stovehuset hadde kammers og kjøkken og frå gammalt av truleg hems. Seinare har bygningen fått bygd på gang og utvida kjøkkenet og det er bygd loft over stova og kammerset. Det er også laga veranda på stova. Bygningen skal vere frå Ese, frå rundt 1890 (Urtegård 1991:484). Bygningen har fått ny kledning og nytt tak, truleg også nye vindauger.

SEFRAK	ID	1 41810647	(utdrag frå base, Rådgjevande Arkeologar)
Namn:	Hytte til utleie	Bygningstype:	Vandre/feriehem
Tidfesting:	1800-1824	Byggstatus:	TB - Tatt i bruk
KODE:	▲ Meldepliktig iht		

Løa er frå slutten av 1800-talet (Matrikkelen). Den hadde fôr oppe og dyr nede. Fjøsen har gråsteinsmur og ser ut til å vere bygd i to etappar (Urtegård1991: 484).

SEFRAK	ID	1 41810646	(utdrag frå base, Rådgjevande Arkeologar)
Namn:	Løe/bu, Hjelseng	Bygningstype:	Camping/utleiehytte
Tidfesting:	1800-1899	Byggstatus:	TB - Tatt i bruk
KODE:	▲ Meldepliktig iht		



Figur 31, K 39, stove til høgre i biletet. K 40 er skjult bak vegetasjon. K 41, fjøs, ser vi til venstre i biletet.

### **K 41, løe på bruk nr 2**

På bruk nr 2 står berre løa att, denne er frå 1890 (Matrikkelen), men er ikkje registrert i SEFRAK registeret (sjå biletet over).

### *VERDIVURDERING*

Sjølv om nokre av bygningane er moderniserte, er miljøet likevel eit godt døme på husmannsplassar som vart eigne bruk rundt århundreskiftet.

Samla verdivurdering er liten til middels verdi.



## 5.6 KM 6: ESEBOTN

Esebotn har fungert som slåttemark og støl for gardane Grøneng, Gjerde, Skrenes og Kvalheim langt tilbake i tid (Urtegård 1991:544). På midten av 1800-talet var her 3 stølar, Furehaugen, Gulleplestølen og Keipastølen. Gulleplestølen var felles for Gjerde og Grøneng (ibid). Frå rundt 1930 byrja brukaren på Gjerde på ei omfattande dyrking av Esebotn (ibid:550). Steingardar er synlege vitnesbyrd etter denne aktiviteten.

### K 42 sel i Esebotn

I botn av Esefjorden står eit sel som er registrert i SEFRAK (id nr 141810647). Dette er datert til 1895, og det er ikkje gjort større synlege endringar på bygningen, utanom nytt tak.

SEFRAK	ID	1 41810647	(utdrag frå base, Rådgjevande Arkeologar)
Namn: Sel	Bygningstype:	Seterhus, sel, rorbu o.l	Dato uthenting 01.12.2015 frå base:
Tidfesting: 1875-1899	Byggstatus:	TB - Tatt i bruk	
KODE:	▲ Meldepliktig iht		



Figur 32. K42, sel i Esebotn.

### K 43, K 44, K 45, K 46, K 47 Esefjorden Camping

Campingplassen vart opna i 1961 og dei tre campinghyttene (K 43, K 44 og K45) som vart bygde i samband med dette, er i stor grad uendra.



Figur 33, K 43 og K 44, campinghytter frå rundt 1960.

Det som i dag fungerer som resepsjonsbygg med to rom til utleige (K 46), er ei bu som tidlegare stod på Hjelseng bruk nr 2. Denne vart først nytta som sel, og seinare som utleigehytte (Utregård1991:484). Datering er ukjent, men er truleg frå rundt slutten av 1800-talet. K 47 er den tidlegare møkkakjellaren til sommarfjøset, no omgjort til to bad med vask, toalett og dusj.



Figur 34. K 46, bu som tidlegare stod på Hjelseng, bruk nr 2. I dag nytta som resepsjon til campingplassen i tillegg til at den har to rom til utleige.



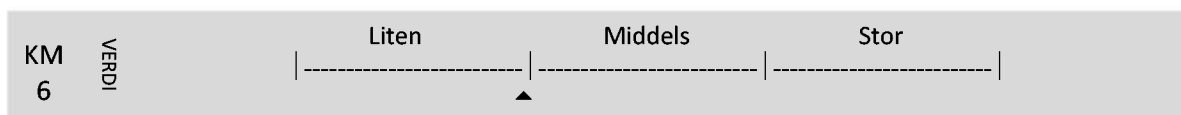
Figur 35. K 47, den tidlegare møkkakjellaren til sommarfjøsset, no omgjort til to bad som campingjestar kan nytte.

### VERDIVURDERING

I Esebotn ser ein eit eksempel på korleis bøndene har nytta utmarka si på ulikt vis gjennom tidene for å spe på og utnytte ressursane på gardane. Opphavleg var Esebotn slåtte- og stølsmark, men kvart vart stølsdrifta avvikla og det er berre få bygningar att frå denne tida. Etter at stølsdrifta vart avvikla byrja ein å dyrke opp området. Steingardar og dyrka mark er synlege vitnesbyrd etter denne aktiviteten. På 60-talet opna Esefjorden Camping, og bonden på Hjelseng kunne nytte utmarka si på ein ny måte.

Dei fyrste campingplassane i Noreg kom på 30-talet, men det var fyrst mot slutten av 1950-åra at campingferie vart populært og talet på campingplassar auka. På Esefjorden Camping har ein originale hytter frå tida då etableringa av campingplassar skaut fart. Turisme og reiseliv har vore viktig for Balestrand sidan 1800-talet og fram til i dag.

Samla verdivurdering er liten til middels verdi.



## 5.7 KM 7: INDRE ESE GNR 13 OG YTRE ESE GNR 12

Gardane på Ese ligg fint til ved foten av Vindreken, eit fjell som er nytta mykje som motiv for kunstmalarar. Mellom fjorden og dei stupbratte fjella ligg det fine og flate bøar. Her er det gode forhold for jordbruk, sjølv om naturen kan vere lunefull og staden er utsatt for skredfare frå fjella og flaum frå elva. Det er få kjende funn frå førhistorisk tid på garden, ei spissnakka trinnøks (B 8235) og ei skiferpil (B 9108), begge på gbnr 13/1 (Fett 1954:5). Med dei gode forholda for jordbruk, er det likevel ikkje utenkjeleg at gardane har røter langt tilbake i tid.

Det er naturleg å sjå heile Ese som eit kulturmiljø, men det er stort og strekkjer seg langt utover planområdet. På grunn av dette vil berre tun og bygningar nær vegen bli gjennomgått særskilt.

### Indre Ese, gnr 13, K 48, K 49, K 50, 51 og K 52, bygningar på gardstunet til bruk nr 1

Indre Ese har vore tobølt så langt tilbake ein har skriftlege kjelder (Urtegård 1991:452). Det gamle klyngjetunet vart oppløyst rundt 1880 og låg truleg i området der tunet til bruk nr 1 ligg i dag. Bruk nr 2 bygde seg då tun lenger oppe i dalen. På bruk nr 1 er det fleire bygningar frå rundt 1900, men berre ein er registrert i SEFRAK registeret.

**K 48**, kårhus bygd på slutten av 1800-talet, seinare bygd om (Urtegård 1991:473).



Figur 36. K 48, kårhus.

**K 49**, stabbur bygd 1954. Vedhus under stabburet.



*Figur 37, K 49, stabbur med vedhus under.*

**K 50**, våningshus bygd 1908, første etasje er bygd om til betong. Sveitserstil.



*Figur 38, K 50, våningshus.*

**K 51**, kjerrehus. Alder ukjent.



Figur 39, K 51, kjerrehus.

**K 58**, naust, (SEFRAK id nr 141810744). Naustet skal vere bygd av material frå den gamle kyrkje på Tjugum og oppført i 1870 (Urtegård 1991:474 og Matrikkelen). I 1950 åra fekk naustet bølgeblekktak.

SEFRAK	ID	1 41810744	(utdrag frå base, Rådgjevande Arkeologar)		
Namn:	Naust, Ese Indre	Bygningstype:	Naust båthus sjøbu	Dato uthenting frå base:	03.12.2015
Tidfesting:		Byggstatus:	TB - Tatt i bruk		
KODE:	▲ Meldepliktig iht				



Figur 40, K 52, naust.

### **K 60 Esebotn seterhytte, gbnr 13/6**

Hytta vart bygd i 1926, då i Esebotn, over vegen mellom Hjelseng og Esebotn, med utsikt mot Ese. I 1933 vart hytta flytta dit den står i dag. I 1936 vart hytta utvida til pensjonat som kunne huse rundt 30 gjestar. Hytta vart drive som pensjonat fram til 1972 og frå 1975 som utleiehytte (Urtegård 1991:471). Bygningen har bevart originale detaljar og framstår som autentisk.



*Figur 41, K 53, Esebotn Seterhytte.*

### **Ytre Ese gnr 12**

I 1666 var garden tobølt og dei to bruka var om lag like store. I 1701 var Ytre Ese lensmannsgard og dei hadde også byrja med lakseverp. Storleiken på garden var nær gjennomsnittet på gardane i bygda (Utregård1991:419). Gamletunet på Ytre Ese, låt truleg der tunet til bruk nr 3 ligg i dag. Bruk nr 1 og 2 flytta tuna sine lenger oppover langs elva, i samband med jordskiftet på slutten av 1800-talet.

### **K 54 og K 55, våningshus og fjøs på bruk nr 3.**

K 54, våningshuset, vart bygd i 1907 i sveitserstil, på 1980-talet vart huset pussa opp innvendig (Urtegård 1991:443). Også utvendig er huset pussa opp, men det har behaldt opphavlege detaljar. Bygningen er ikkje registrert i SEFRAK.



Figur 42, K 54, våningshus.

**K 55**, driftsbygning, SEFRAK id nr 141810782. Den eldste delen av bygningen vart bygd rundt 1850, kring 1912 vart det bygd køyrebane inn til låven. Vidare vart ein ny del bygd i 1940-åra og ei høyturke montert i 1980-åra (Urtegård 1991:443). Bygningen framstår som endra og modernisert.

SEFRAK	ID	1 41810782	(utdrag frå base, Rådgjevande Arkeologar)
Namn:	Driftsbygning	Bygningstype:	Hus for d/landbr.lager/siloyr
Tidfesting:	1850-1874	Byggstatus:	TB - Tatt i bruk
KODE:	▲ Annet SEFRAK-bygg		

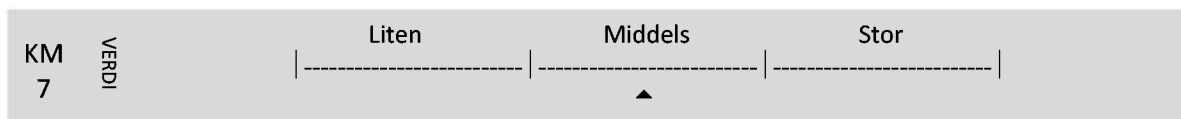


Figur 43, K 5, fjøs.

### VERDIVURDERING

Indre og Ytre Ese er to av dei største gardane i bygda, begge med stor tidsdjupn. Mot slutten av 1800-talet vart klyngjetuna oppløyse og eit tun for kvart bruk vart etablert. Desse tuna ligg der i dag, mykje likt som dei gjorde ved etableringa, og er synlege vitnesbyrd på den omorganiseringa jordbruket gjekk igjennom med utskiftinga. Våningshusa er i stor grad bygd i sveitserstil, som den rådande stilarten i perioden. Bygningane på gardstuna er likevel noko moderniserte. Naustet ved sjøen, K 58 representerer ein høg verdi på grunn av høg alder.

Samla verdivurdering er middels verdi.



### 5.8 KM 8 : RISHEIM GBNR 12/7 OG ØYGARDEN GBNR 12/4, GBNR 12/10 OG LØE UNDER GBNR 12/1

Kulturmiljøet femner om to bruk under Ytre Ese, bruka var tidlegare husmannsplassar, samt to einskilde bygg.

#### K 56 og K 57, våningshus og fjøs på Risheim, gbnr 12/7

Bruket var den gamle husmansplassen Reset som vart selt i 1930, då vart her også sett opp våningshus og driftsbygning.

**K 56**, våningshus. Bygt rundt 1930-1935, huset er modernisert med ny kledning, nye vindauge, tilbygg og veranda med garasje under.



Figur 44, K 56, våningshus.

**K 57**, driftsbygning, bygd samtidig med våningshuset. Bygningen er velhalden og utan større moderniseringar.



Figur 45, K 57, fjøs.

#### **K 58 og K 59, våningshus og fjøs på Øygarden gbnr 12/4**

Øygarden var tidlegare husmannsplass under Ytre Ese. Den vart selt i 1914 og fekk bruk nr 4.

**K 67**, våningshus. Opphavleg var huset ei mindre stove frå 1898 (Matrikkelen), men huset vart bygd på rundt byrjinga/ midten av 1900-talet og fekk den forma det har i dag. Bygningen har fått nytt tak, nye vindauger og kledning i seinare tid.

**K 68**, fjøs og løe. Truleg bygd i byrjinga/midten av 1900-talet, i 2005 gjort om til bustad (Matrikkelen).



Figur 46, K 58, våningshus til høgre i biletet. K 59 til venstre.

**K 60**, naust, garasje med lagerrom oppå frå 1920. Bølgeblekk på halve taket, elles framstår bygningen som autentisk.



Figur 47, K 60, naust/garasje.

### **K 61, våningshus på bruk nr 10**

Bruket er ei smal strandlinje som vart skilt ut i 1920-åra. Våningshuset (K 61) vart bygt rundt 1926, men det vart nytta tømmer frå eit gammalt hus på Nessane (Urtegård 1991:438). I dag er bygningen modernisert utvendig.



Figur 48, K 61, våningshus.

**K 62**, Øygardløa, tilhøyrrer gbnr 12/1. Øygardsløa er tømra, og står delvis inni den løa som står i dag (Urtegård 1991:442).



Figur 49, K 62, Øygardsløa.

#### VERDIVURDERING

Kulturmiljøet femner hovudsakleg om to husmannsplassar som tidleg på 1900-talet vart selde som eige bruk. Dei fleste bygningane er frå tida då Risheim og Øygarden vart etablerte som eigne bruk, men mange er moderniserte og framstår med liten grad av autentisitet. K 60 og K 62 skil seg ut med høg grad av autentisitet, men K 62 er i dårleg teknisk stand.

Samla verdivurdering er liten verdi.



### 5.9 KM 9: BALESTRAND SENTRUM

Sidan Balestrand sentrum ligg i god avstand til tiltaket og det ikkje er direkte konflikt, er det ikkje gjort ein fullstendig gjennomgang av enkeltminna i kulturmiljøet. K 64 og K 65, ligg nærast tiltaket og har fått eigen omtale.

Garden Bale, gnr 10, dekkjer det meste av det som i dag er Balestrand sentrum. Frå gammalt av har garden vore eit av hovudseta i det som i dag er Balestrand kommune. Godt jordbruksland, kombinert med strategisk plassering ved fjorden, gjorde området attraktivt. Det er gjort ei rekkje førhistoriske funn på garden, frå eldre steinalder fram til jernalder ([www.unimus.no](http://www.unimus.no)). Truleg låg gardstuna i vikingtida i same områda, som tuna gjorde fram til utskiftinga på 1800-

talet. Gravminne «Belehaugane» (Ask id nr 6698) er særleg kjende. I dag er det to synlege haugar att, men fram til 1820-åra var her 5 gravhaugar. Desse låg flott plassert med godt utsyn over Sognefjorden. Kong Bele, ein sentral karakter i «Soga om Fritjov den frøkne» vert knytt til desse gravminna. Ei bronsestatue av kong Bele er reist på Belehaugen, denne var ei gåve frå Keisar Vilhem den 2. av Tyskland. Både han og kong Haakon den 7. til stades ved avdukinga av bronsestøtta i 1913.

Garden Bale femnde om eit stort geografisk område, men rundt 1850 var det likevel berre tre bruk på garden. Frå midten av 1800-talet vart det skilt ut fleire bruk, mellom anna vart fleire husmannsplassar skilde ut som eigne bruk. Etter kvart som Balestrandbygda vaks og turismen skaut fart på slutten av 1800-talet vart Balestrand det nye sentrumet i kommunen. Det vart det skilt ut tomter både til hotell og næring, samt til kunstnarar og anna byfolk som ville ha seg sommarbustad i den vakre bygda (sjå også avsnitt 4.3). Den rådande byggjestilen i denne perioden med storstilt nybygging, var sveitser- og dragestil og dette har gjort Balestrand til eit sentrum med eit arkitektonisk særpreg.

### K 63, våningshus, gbnr 10/109

Fram til 1867 var Strondi husmannsplass under Bale, då fekk brukar kjøpe plassen. Seinare vart det skilt ut fleire bruk og tomter på eigedommen. Husa som stod på husmannsplassen ligg på det som i dag er bruk 109 og våningshuset er K 63, SEFRAK id nr 141810778 (Urtegård 1991:304, 375). Huset er i frå 1800-talet, i 1980 vart det gjort ein del moderniseringar som ny kledning, isolasjon, ark og nye vindauge (Matrikkelen).

SEFRAK	ID	1 41810778	(utdrag frå base, Rådgjevande Arkeologar)
Namn: Bolighus	Bygningstype:	Enebolig	Dato uthenting 08.07.2016 frå base:
Tidfesting: 1800-1899	Byggstatus:	TB - Tatt i bruk	
KODE: ▲	Meldepliktig i hht		



Figur 50. K 63, det gamle våningshuset på Strondi.

### K 64 og K 65, våningshus og stabbur på gbnr 10/81

Emma Normann og mannen Willi Pastor bygde huset i 1910 (K 64, SEFRAK id nr 1418107). Huset er teikna av Emma Normann sjølv, ho var dotter til Adelsteen Normann, og kunstmålar. Bjørn Sande bygde huset, medan Ivar Høyvik utførte utskjeringane og dekoreringa (Urtegård1991:364). Huset er i sein dragestil.

SEFRAK	ID	1 41810779	(utdrag frå base, Rådgjevande Arkeologar)
Namn: Hytte	Bygningstype:	Fritidsbygg	Dato uthenting frå base: 08.07.2016
Tidfesting: 1900-1924	Byggstatus:	TB - Tatt i bruk	
KODE:	▲ Annet SEFRAK bygg		

På eigedomen sette dei også opp eit stabbur, dette vart seinare bygd om til atelier, der Emma Normann kunne male.

SEFRAK	ID	1 41810780	(utdrag frå base, Rådgjevande Arkeologar)
Namn: Stabbur	Bygningstype:	Garasjeuth.anneks til fritidsb	Dato uthenting frå base: 08.07.2016
Tidfesting: 1900-1924	Byggstatus:	TB - Tatt i bruk	
KODE:	▲ Annet SEFRAK bygg		

Både husa og området rundt med hage og bryggje er bevart utan nye inngrep. Frednings sak pågår (Kulturminnesøk).



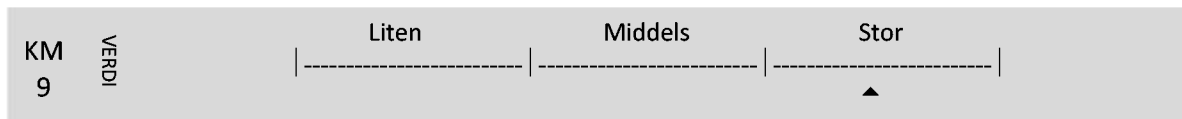
Figur 51, K 64, våningshus i sein dragestil.

### VERDIVURDERING

Mykje av bygningsmassen i Balestrand sentrum er særeigen og representativ for perioden då bygda byrja å vekse og vart hovudsete i det som i dag er Balestrand kommune. Mange einskilde bygningar har ei historie knytt til utvikninga av Balestrand sentrum, og fleire har stor grad av autentisitet, deriblant K 64, der det no pågår ein fredningssak.

Det er også fleire automatisk freda kulturminne i kulturmiljøet og saman dannar kulturminna eit kulturmiljø med stor tidsdjupne.

Samla verdivurdering er stor verdi.



## 6. OMFANG- OG KONSEKVENSVURDERING

Prosjektet har to alternativ:

- Alternativ 1 - bru over Esefjorden: «Begge alternativene fundamenteres på pelehoder i sjø med utstøpte stålrørspeler til fjell. Foreslått veilinje går i kurve over fjorden. Det bygges ut fyllinger på begge sider av fjorden. Fyllingen på nordsiden av fjorden går ut ca. 60 m i fjorden for å gjøre plass til påkobling av eksisterende vei».
- Alternativ 2- utbetring av eksisterande veg (alternativ 2 i forprosjekt): «Dette alternativet innebærer en lengre tunell fra Esebotn. Det vil trolig bli et rasoverbygg mot sør, før vegen går inn på eksisterende veg. Tunellen vil bli ca. 1320 m lang. Tunellen går lengre inn i fjellet enn den korte tunellen, og er sikrere mhp. fast fjell. Rasoverbygget kan bli ca. 150 m langt inkl. tunellportaler».

I vurderingane av omfang under legg vi til grunn at *alternativ 2 vert realisert utan riving av eksisterande bygningar*.

### 6.1 0-ALTERNATIVET

I utgreiinga vert tiltaket vurdert opp mot 0-alternativet som er dagens tilstand i området.

**Omfang og konsekvens av tiltaket vert vurdert opp mot 0-alternativet, som per definisjon har *intet* omfang og *ubetydeleg* konsekvens.**

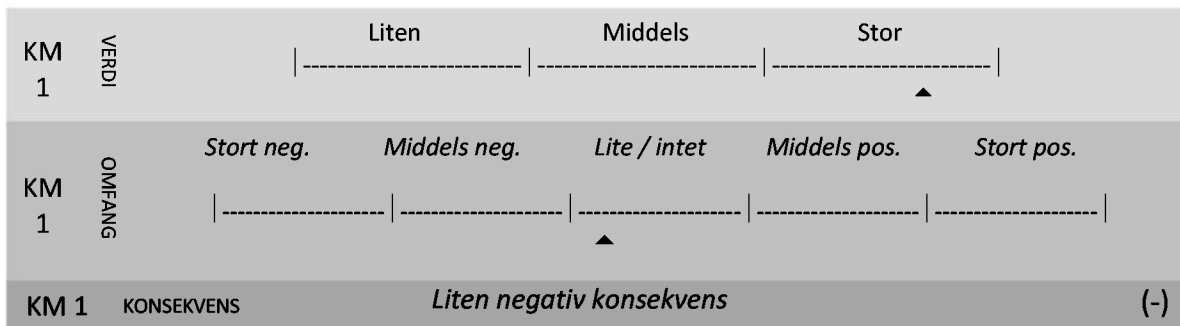
## 6.2 KM 1, TJUGUM, STOR VERDI

**Alternativ 1:** tiltaket vil ikkje medføre direkte konflikt med kulturmiljøet, men ei mindre indirekte konflikt. Ei bru over Esefjorden vil forstyrre utsikta innover Esefjorden og vil forringe lesbarheita i det overordna kulturlandskapet som heile planområdet er.

Frå Tjugum har ein særleg flott utsyn der fjorden er på det breiaste. Ein ser innover Esefjorden og over mot Balestrand, også både innover og utover Sognefjorden og over mot Vangsnes. På Vangsnes er det fleire gravminne og gravfelt og dette har også truleg vore eit sentralstad og maktsete i jernalderen. Det vil seie at utsynet frå KM 1, ikkje er berre vakkert og majestetisk, men truleg har det vore av tyding når øksene vart deponerte, når gravrøysa vart anlagt og når det vart etablert kyrkjestad på Tjugum.

Ei bru over Esefjorden er likevel ikkje vurdert til å ha meir enn lite negativt omfang, då brua kryssar på innsida av både KM 1 og KM 9, og ikkje forstyrrar den siktlinja som truleg har vore viktigast.

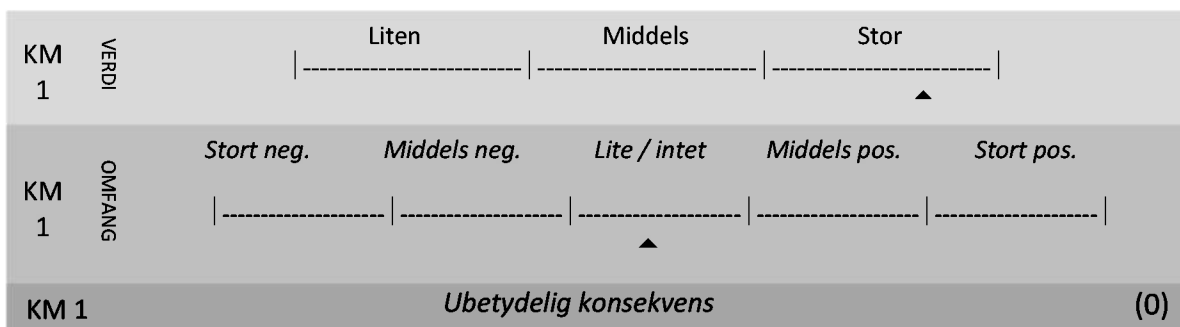
Omfanget av alternativ 1 for KM 1 er vurdert til *lite negativt*.



**KM 1: Stor verdi for kulturmiljøet og lite negativt omfang gjev *lite negativ konsekvens (-)*.**

**Alternativ 2:** tiltaket vil ikkje medføre konflikt med KM1.

Omfanget av alternativ 2 for KM 1 er vurdert til *intet*.



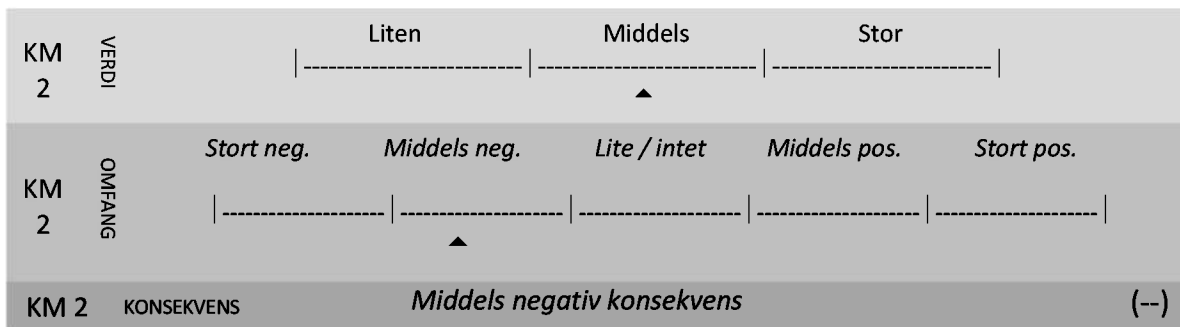
**KM 1: Stor verdi for kulturmiljøet og intet omfang gjev *ubetydelig konsekvens (0)*.**

**For KM 1 vil alternativ 2 vere det beste.**

### 6.3 KM 2 GJERDE OG GRØNENG, MIDDELS VERDI

**Alternativ 1:** tiltaket vil medføre direkte konflikt med kulturmiljøet i form av utbetring av eksisterande veg i Presthola, etablering av vegkryss, brufeste og fyllingar i sjø. Gardstuna til Grøneng og Gjerde, med nærområde, har dei største kulturhistoriske verdiane i kulturmiljøet. Alternativ 1 medfører ikkje direkte konflikt med gardstuna, heller ingen registrerte enkeltminner. Tiltaket vil likevel øydelegge noko av lesbarheita i kulturmiljøet ved eit større inngrep mellom dei to gardstuna. Brua over Esefjorden vil også forringe lesbarheita i det overordna kulturlandskapet som heile planområdet er.

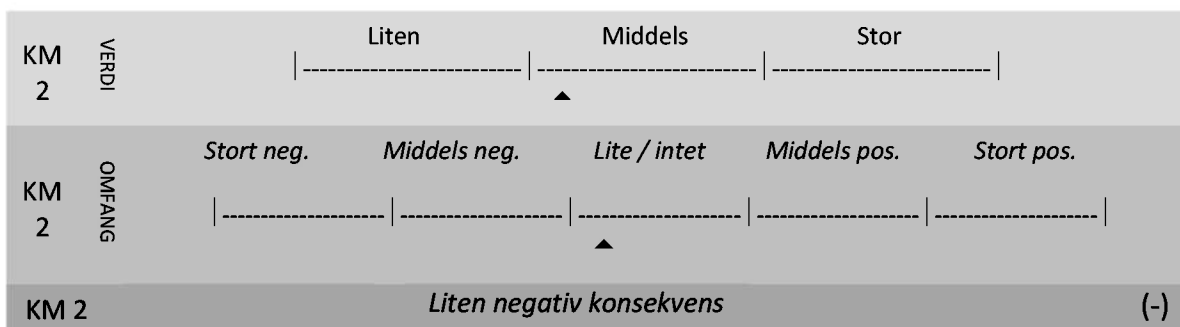
Omfanget av alternativ 1 for KM 2 er vurdert til *middels negativt*.



**KM 2: Middels verdi for kulturmiljøet og middels negativt omfang gjev *middels negativ konsekvens* (--).**

**Alternativ 2:** eksisterande veg vil bli utbetra og bli noko breiare enn i dag. Særleg for K 22 vil dette vere negativt, då vegbana vil komme svært nær bygningen. Alternativ 2 vil medføre at vegbana blir meir dominerande i kulturmiljøet enn den er i dag og danne ei større barriere mellom gardstun og strandlinje, men vil ikkje medføre direkte konflikt med enkeltminne. Tunellinnslaget ved Ese vil også bli synleg, men vil ikkje vere særleg dominerande.

Omfanget av alternativ 2 for KM 2 er vurdert til *lite negativt*.



**KM 2: Middels verdi for kulturmiljøet og lite negativt omfang gjev *lite negativ konsekvens* (-).**

For KM 2 vil alternativ 2 vere det beste.

## 6.4 KM 3 SKREDNES, LITEN TIL MIDDELS VERDI

**Alternativ 1:** Tiltaket vil medføre ein mindre visuell konflikt med kulturmiljøet. Brua over Esefjorden vil forringe lesbarheita i det overordna kulturlandskapet, men avstanden til brua er stor (om lag 1km).

Omfanget av alternativ 2 for KM 3 er vurdert til *lite negativt*.

KM 3	VERDI	Liten		Middels	Stor	
KM 3	OMFANG	Stort neg.	Middels neg.	Lite / intet	Middels pos.	Stort pos.
KM 3	KONSEKVENNS	Liten negativ konsekvens				(-)

**KM 3: Liten til middels verdi for kulturmiljøet og lite negativt omfang gjev *liten negativ konsekvens (-)*.**

**Alternativ 2:** utbetring av eksisterande veg vil medføre eit direkte inngrep i kulturmiljøet, men ingen enkeltminne vert direkte råka. Dei største kulturhistoriske verdiane i kulturmiljøet er gardstunet til Skrednes bruk nr 3, her ligg eksisterande veg svært tett til gardstunet. Utbetring av denne vil gjere vegen meir dominerande, området er bratt og det vil truleg krevjast fyllingar.

Det skal også etablerast gang- og sykkelveg på nedsida av vegen. Eksisterande veg dannar alt ei barriere i kulturmiljøet mellom gardstuna og strandlinja. Frå gamalt av har brukarane hatt uhindra tilgang til strandsona og nausta sine der. Utbetring av eksisterande veg vil forsterke denne barrieren, og den planlagde gang- og sykkelstien vil danne ei ny barriere mellom gardstun og strandsona. Tunellinnslaget ved Ese vil også bli synleg, men vil ikkje vere særleg dominerande.

Omfanget av alternativ 2 for KM 3 er vurdert til *middels negativt*.

KM 3	VERDI	Liten		Middels	Stor	
KM 3	OMFANG	Stort neg.	Middels neg.	Lite / intet	Middels pos.	Stort pos.
KM 3	KONSEKVENNS	Liten /middels negativ konsekvens				(-/-)

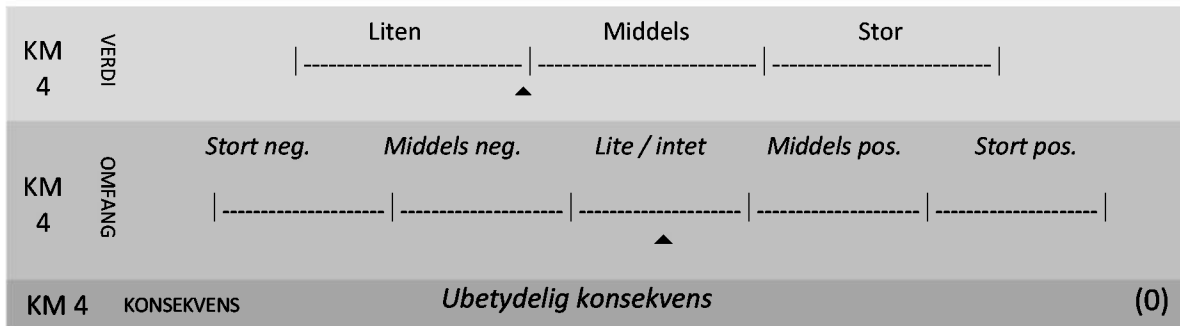
**KM 3: Liten til middels verdi for kulturmiljøet og middels negativt omfang gjev *liten/middels negativ konsekvens (-/-)*.**

For KM 3 er alternativ 1 det beste.

## 6.5 KM 4 KVALHEIM, LITEN TIL MIDDELS VERDI

**Alternativ 1:** Tiltaket vil ikkje vere synleg frå kulturmiljøet.

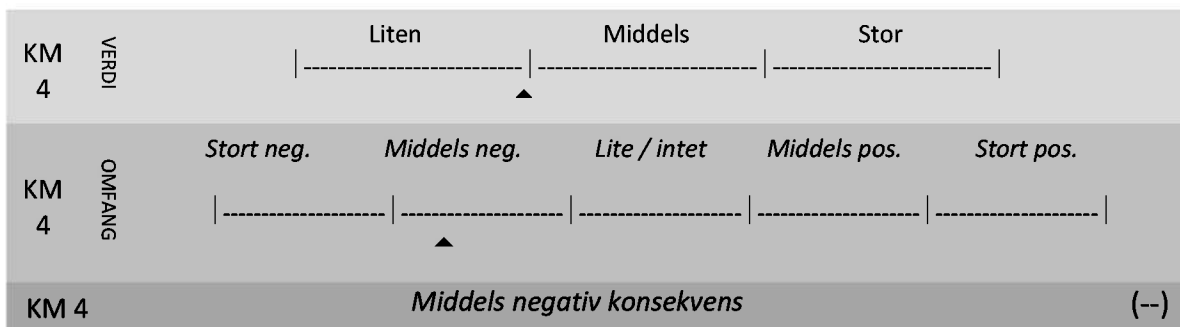
Omfanget av alternativ 1 for KM 4 er vurdert til *intet*.



**KM 4: Liten til middels verdi for kulturmiljøet og intet omfang gjev *ubetydelig konsekvens (0)*.**

**Alternativ 2:** utbetring av eksisterande veg vil medføre eit direkte inngrep i kulturmiljøet, men ingen enkeltminne vert direkte råka. Eksisterande veg dannar alt ei barriere i kulturmiljøet mellom gardstuna og strandlinja. Frå gamalt av har brukarane hatt uhindra tilgang til strandsona og nausta sine der. Utbetring av eksisterande veg vil forsterke denne barrieren, og den planlagde gang- og sykkelstien vil danne ei ny barriere mellom gardstun og strandsona.

Omfanget av alternativ 2 for KM 4 er vurdert til *middels negativt*.



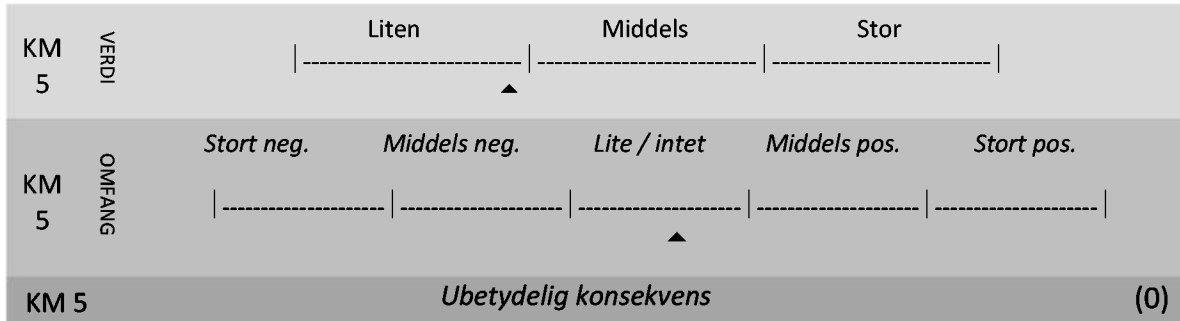
**KM 4: Liten til middels verdi for kulturmiljøet og middels negativt omfang gjev *middels negativ konsekvens (--)*.**

For KM 4 er alternativ 1 det beste.

## 6.6 KM 5 HJELSENG, LITEN TIL MIDDELS VERDI

**Alternativ 1:** Tiltaket vil ikkje vere synleg frå kulturmiljøet.

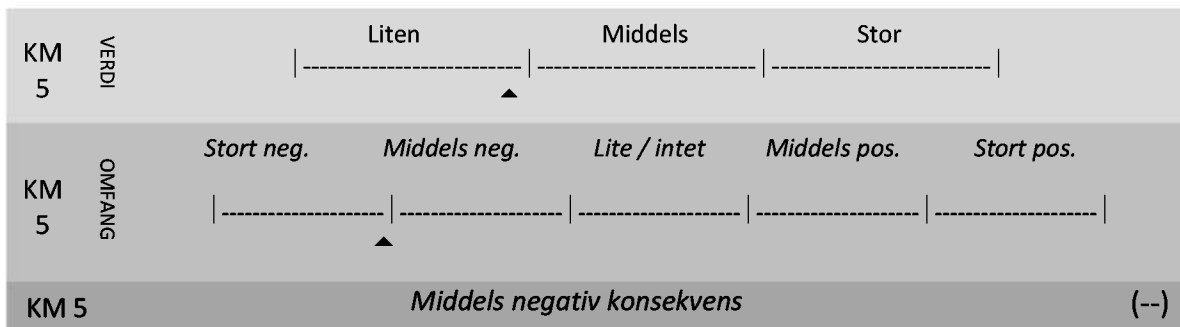
Omfanget av alternativ 1 for KM 5 er vurdert til *intet*.



**KM 5: Liten til middels verdi for kulturmiljøet og intet omfang gjev *ubetydelig konsekvens* (0).**

**Alternativ 2:** den nye vegen blir lagt om slik at den kjem nærmare bygningane på Hjelsing. Dette, i tillegg til at vegen vert større, fører til at vegen vert meir dominerande i kulturmiljøet enn den er i dag. Det skal også etablerast gang- og sykkelsti nedanfor gardstuna. Dette vil danne ei barriere mellom gardstuna og strandsonen, ei barriere som ikkje før har vore der. Dette vil forringe kvaliteten på kulturmiljøet.

Omfanget av alternativ 2 for KM 5 er vurdert til middels til stort *negativt*.



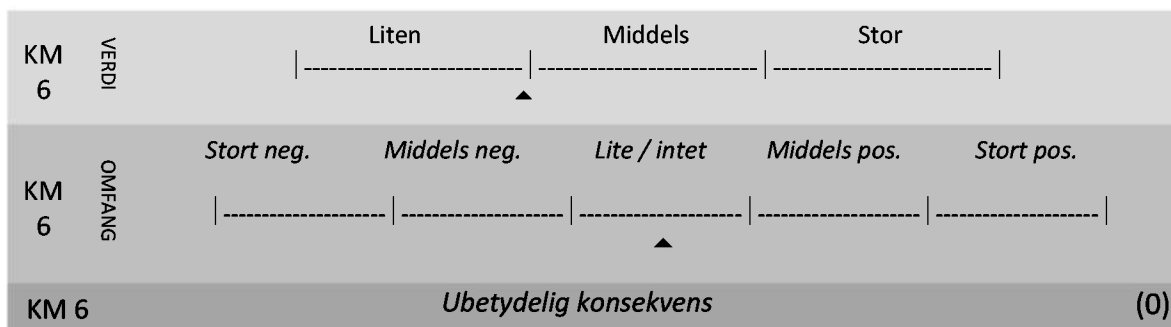
**KM 5: Liten til middels verdi for kulturmiljøet og middels/stort negativt omfang gjev *middels negativ konsekvens* (--).**

**For KM 5 vil alternativ 1 vere det beste.**

## 6.7 KM 6 ESEBOTN, LITEN TIL MIDDELS VERDI

**Alternativ 1:** Tiltaket vil ikkje vere synleg frå kulturmiljøet.

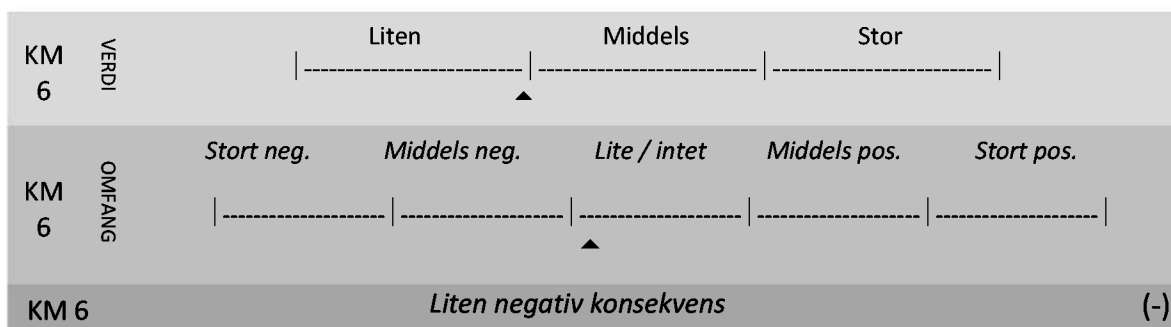
Omfanget av alternativ 1 for KM 6 er vurdert til *intet*.



**KM 6: Liten til middels verdi for kulturmiljøet og intet negativt omfang gjev *ubetydeleg konsekvens (0)*.**

**Alternativ 2:** alternativet vil medføre omlegging av dagens vegtrase. Den nye traseen vil komme nærmare sjøen, og dermed bli trekt vekk frå bygningsmassen i kulturmiljøet. Dette vil vere positivt. Den nye vegen, med gang- og sykkelsti, vil likevel bli eit meir dominerande element i kulturmiljøet enn den gamle, og danne ei større barriere mellom sjø og bygningsmasse. Tunellinnslaget i Esebotn vil også vere synleg i dette kulturmiljøet.

Omfanget av alternativ 2 for KM 6 er vurdert til *lite negativt*.



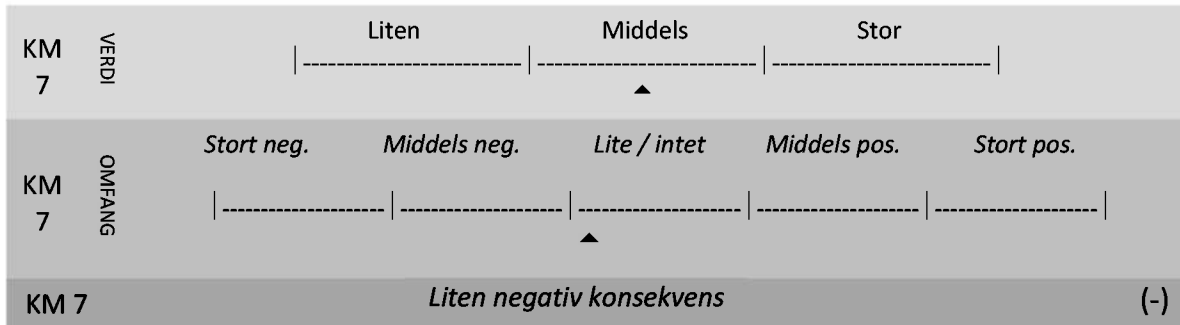
**KM 6: Liten til middels verdi for kulturmiljøet og lite negativt omfang gjev *liten negativ konsekvens (-)*.**

**For KM 6 vil alternativ 1 vere det beste.**

## 6.8 KM 7 INDRE OG YTRE ESE, MIDDELS VERDI

**Alternativ 1:** Tiltaket vil medføre ein visuell konflikt med kulturmiljøet. Brua over Esefjorden vil forringe lesbarheita i det overordna kulturlandskapet som heile planområdet er, men avstanden er stor (om lag 1,2 km).

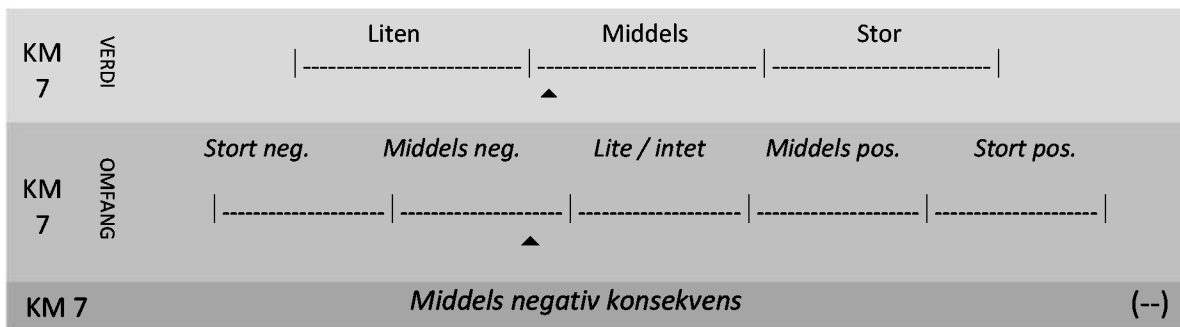
Omfanget av alternativ 2 for KM 7 er vurdert til *lite negativt*.



**KM 7: Middels verdi for kulturmiljøet og lite negativt omfang gjev *liten negativ konsekvens (-)*.**

**Alternativ 2:** alternativet vil medføre at eksisterande veg blir utbetra og det vert bygd gang- og sykkelsti på nedsida av vegen. Tiltaket vil gjere veg og gang- og sykkelsti til eit meir dominerande innslag i kulturmiljøet og vegen vil også komme svært nær K 53, Esebotn Seterhytte. Tunellinnslaget vil også vere synleg, særleg frå vestre del av kulturmiljøet. Det er ingen direkte konfliktar med enkeltminne og tiltaket vil ikkje danne nye barrierar i kulturlandskapet, men det nye veganlegget vil bli større og meir dominerande.

Omfanget av alternativ 2 for KM 7 er vurdert til *middels negativt*.

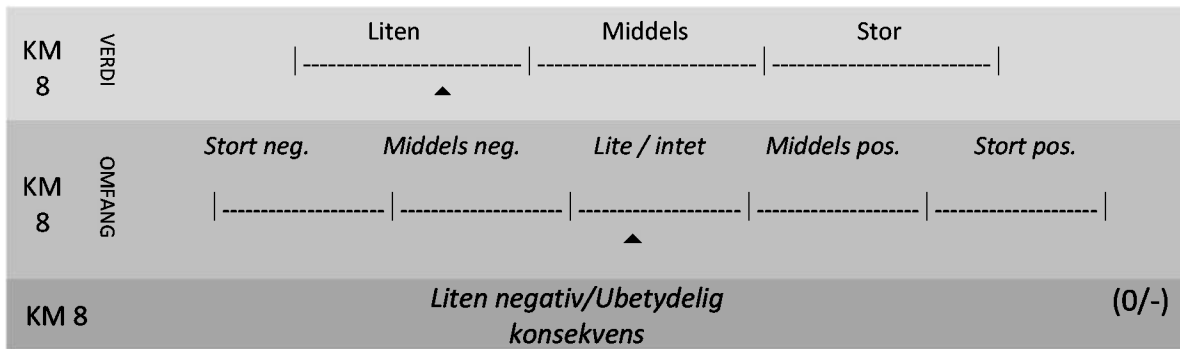


**KM 7: Middels verdi for kulturmiljøet og middels negativt omfang gjev *middels negativ konsekvens (--)*.**

## 6.9 KM 8 RISHEIM OG ØYGARDEN, LITEN VERDI

**Alternativ 1:** Tiltaket vil medføre ein visuell konflikt med kulturmiljøet. Brua over Esefjorden vil forringe lesbarheita i det overordna kulturlandskapet som heile planområdet er. Minste avstand til brua er om lag 400m.

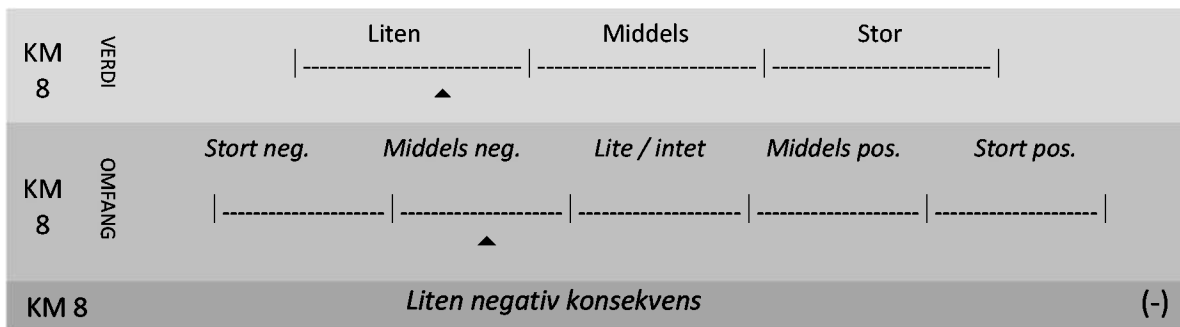
Omfanget av alternativ 2 for KM 8 er vurdert til *lite negativt*.



**KM 8: Liten verdi for kulturmiljøet og lite negativt omfang gjev *liten negativ /ubetydelig konsekvens (-/0)*.**

**Alternativ 2:** alternativet vil medføre at eksisterande veg blir utbetra og det vert bygd gang- og sykkelsti på nedsida av vegen. Det er ingen direkte konflikt med enkeltminne og tiltaket vil ikkje danne nye barrierar i kulturlandskapet, men det nye veganlegget vil bli større og meir dominerande.

Omfanget av alternativ 2 for KM 8 er vurdert til *middels negativt*.



**KM 8: Liten verdi for kulturmiljøet og middels negativt omfang gjev *liten negativ konsekvens (-)*.**

## 6.10 KM 9 BALESTRAND, STOR VERDI

**Alternativ 1:** som for KM 1 Tjugum, har også utsynet over Sognefjorden spela ei vesentleg rolle for kulturmiljøet. Ei bru over Esefjorden vil forstyrre utsikta innover Esefjorden og vil forringe lesbarheita i det overordna kulturlandskapet som heile planområdet er.

Tiltaket er likevel ikkje vurdert til å ha meir enn lite negativt omfang, då brua kryssar på innsida av både KM 1 og KM 9, og ikkje forstyrrar den siktlinja som truleg har vore viktigast.

Omfanget av alternativ 1 for KM 9 er vurdert til *lite negativt*.

KM 9	VERDI	Liten		Middels	Stor		
		-----		-----	-----	▲	
KM 9	OMFANG	Stort neg.	Middels neg.	Lite / intet	Middels pos.	Stort pos.	
		-----	-----	-----	-----	-----	
				▲			
KM 9		<i>Liten negativ konsekvens</i>					(-)

**KM 9: Stor verdi for kulturmiljøet og lite negativt omfang gjev *liten negativ konsekvens* (-).**

**Alternativ 2:** tiltaket vil ikkje ha innverknad på kulturmiljøet.

Omfanget av alternativ 2 for KM 9 er vurdert til *intet*.

KM 9	VERDI	Liten		Middels	Stor		
		-----		-----	-----	▲	
KM 9	OMFANG	Stort neg.	Middels neg.	Lite / intet	Middels pos.	Stort pos.	
		-----	-----	-----	-----	-----	
				▲			
KM 9		<i>Ubetydelig konsekvens</i>					(0)

**KM 9: Stor verdi for kulturmiljøet og intet omfang gjev *ubetydelig konsekvens* (0).**

**For KM 9 vil alternativ 2 vere det beste.**

## 7. SAMANSTILLING

0-alternativet, framhald av dagens situasjon, er det alternativet som har minst negative konsekvensar for dei definerte kulturmiljøa i plan- og influensområdet.

Kulturminne og kulturmiljø	Verdi	Omfang	Alternativ	Konsekvens
KM 1	Stor	Lite negativt	1	Liten negativ (-)
		Intet	2	Ubetydelig (0)
KM 2	Middels	Middels negativt	1	Middels negativ(--)
		Lite negativt	2	Liten negativ (-)
KM 3	Liten/middels	Lite negativt	1	Liten negativ (-)
		Middels negativt	2	Liten/middels negativ (-/--)
KM 4	Liten	Intet	1	Ubetydelig (0)
		Middels negativt	2	Middels negativ (--)
KM 5	Liten/middels	Intet	1	Ubetydelig (0)
		Middels/stort	2	Middels negativ (--)
KM 6	Liten/middels	Intet	1	Ubetydelig
		Lite negativt	2	Liten negativ (-)
KM 7	Middels	Lite negativt	1	Liten negativ (-)
			2	Middels negativ (--)
KM 8	Liten	Lite negativt	1	Liten negativ/Ubetydelig (-/0)
		Middels negativt	2	Liten negativ (-)
KM 9	Stor	Lite negativt	1	Liten negativ (-)
		Intet	2	Ubetydelig (0)

Dei to ulike alternativa kjem relativt likt ut. For kulturmiljøa med høgast verdi (KM 1 og KM 9, stor verdi og KM 2, middels verdi) vil alternativ 2 vere det beste. Utbetring av eksisterande veg vil ha liten eller ingen konsekvensar for desse kulturmiljøa. Alternativ 1, brualternativet, er vurdert til å ha ein liten negativ konsekvens for KM 1 og KM 9. Konsekvensen er av visuell karakter, det er ikkje fysiske inngrep i kulturmiljøa. For KM 2 vil det vere direkte inngrep i kulturmiljøet, men ingen enkeltminne vert råka.

For resten av kulturmiljøa vil alternativ 1, brualternativet, vere klart det beste. Alternativ 2 vil medføre ei større og meir dominerande vegbane gjennom kulturmiljøa og etablering av gang- og sykkelsti vil danne ei ny barriere mellom gardstun og fjord. Dette vil forringe opplevinga av kulturmiljøa.

Vi vil trekkje fram alternativ 1 som det beste for kulturminne og kulturmiljø rundt Esefjorden. Dette til trass for at det er det dårlegaste alternativet for dei 3 kulturmiljøa med høgast verdi. Vi grunnjev dette med at for KM 1 og KM 9 er det ein liten negativ konsekvens av alternativet og den er visuell, tiltaket kan også tilbakeførast. For dei 6 andre kulturmiljøa er den negative konsekvensen av alternativ 2 relativt stor, og i større grad uoppretteleg.

## 8. VURDERING AV POTENSIAL FOR FUNN AV AUTOMATISK FREDA KULTURMINNE

Automatisk freda kulturminne kan i denne samanhengen noko forenkla grupperast i fire kategoriar:

- Strandbundne buplassar/aktivitetsplassar frå fangststeinalder. Typisk vert slike i ei §9 undersøking (registrering) påviste gjennom manuell prøvestikking langs førhistoriske strandnivå (40x40cm hol med spade).
- Kulturminne knytt til "utmarksnæringar" i bronse-, jern-, og mellomalder, i dagens utmark, synlege på overflata (kolframstillingsanlegg, jernvinne, hellarar mfl.). Hellarar og holer kan også vere brukt i steinalder, sjølv om dei ikkje er strandbundne. Typisk vert slike i ei §9 undersøking (registrering) påviste gjennom overflateregistrering, eventuelt i kombinasjon med sonderbor/manuell prøvestikking.
- Spor etter førhistorisk jordbruksbusetjing, typisk lokalisert til historisk innmark (stolpehol, kokegroper, åkerlag mm.). Typisk vert slike i ei §9 undersøking (registrering) påviste gjennom maskinell sjakting med gravemaskin.
- Kulturminne eldre enn 100 år i vatn eller sjø. Typisk vert slike i ei §9 undersøking (registrering) påviste av Sjøfartsmuseet gjennom undervannssøk/dukking.

I planområdet er potensialet hovudsakleg knytt til spor etter jordbruk frå yngste steinalder, bronse-, jern- og mellomalder og kulturminne eldre enn 100 år i sjø. Ein kan heller ikkje utelukke at ein kan finne spor etter bu- og aktivitetsplassar frå fangststeinalder, det er funn frå desse periodane i nærområdet frå før, men dei er relativt få med andre lokaliseringsfaktorar enn vanlege bu- og aktivitetsplassar frå steinalder.

Potensiale for funn av spor etter førhistorisk jordbruksbusetjing er vurdert til lågt og lågt til middels i parti av dei smale belta langs vegtraseen (sjå kart).

Langs strandlinja i delar av planområdet er det vurdert til å vere lågt og lågt til middels potensial. Her bør det gjerast ei overflateregistrering med fokus på maritim infrastruktur som nausttufter, kaianlegg mm. (jf. t.d. Urtegård 1991: 498)

Esefjorden er også for Bergen Sjøfartsmuseum eit prioritert område for marine kulturminne. Balholmen og Esefjorden er i gamle losbøker sagt å ha gode hamner for alle slags skip, og med ei nausttuft registrert i KM 1, og Balholmen som kremmarstad frå 1600-talet, er det potensiale for funn av automatisk freda marine kulturminne (*pers. med.* Tord K. Karlsen). Sjøområdet langs trase for bru er vurdert til middels til høgt potensial.

Kulturavdelinga ved Fylkeskommunen vil truleg gjennomføre ei § 9 undersøking i planområdet, truleg vil ho innebere både maskinell sjakting, prøvestikking og overflateregistrering. Stiftelsen Bergen Sjøfartsmuseum vil også mest truleg varsle behov for registrering av marine kulturminner ved inngrep i sjø.

## **9. AVBØTANDE TILTAK**

Det er viktig at det vert teke størst mogleg omsyn til enkeltminne ved detaljplanlegging. Særskild gjeld dette for ei rekkje bygningar tett ved vegen i alternativ 2 og i nokon grad i alternativ 1 (K 13).

## 10. KJELDER

### KJELDER PÅ INTERNETT

Arkeologisk tilvekst: [www.unimus.no](http://www.unimus.no)

Askeladden: <http://askeladden.ra.no>

Fylkesatlas, Sogn og Fjordane: <http://www.fylkesatlas.no>

Miljøstatus: <http://miljostatus.no>

SEFRAK-registeret. [www.miljostatus.no](http://www.miljostatus.no)

Fylkesarkivet (henta 05.09.2016):

A: <http://www.fylkesarkiv.no/kl/sok/?http://www.sffarkiv.no/sffbasar/default.asp?p=form&db=dbatlas leks.>

B:

<http://www.fylkesarkiv.no/kl/sok/?http://www.sffarkiv.no/sffbasar/default.asp?p=form&db=>

C:

[http://www.sffarkiv.no/sffbasar/default.asp?p=result&db=dbatlas leks&spraak\\_id=1&ptype=slin](http://www.sffarkiv.no/sffbasar/default.asp?p=result&db=dbatlas leks&spraak_id=1&ptype=slin)

Norgeskirker (henta 15.06.2016):

[http://norgeskirker.no/wiki/Tjugum\\_kyrkje](http://norgeskirker.no/wiki/Tjugum_kyrkje).

NRK fylkesleksikon (henta 05.09.2016):

[http://www.nrk.no/nyheter/distrikt/nrk\\_sogn\\_og\\_fjordane/fylkesleksikon/1885822.html](http://www.nrk.no/nyheter/distrikt/nrk_sogn_og_fjordane/fylkesleksikon/1885822.html)

### SKRIFTLIGE KJELDER

Brekke, N.G, Nordhagen, P.J. og Lexau, S.S. 2008: *Norsk Arkitekturhistorie. Frå steinalder og bronsealder til det 21.hundreåret*. Det norske samlaget.

Fett, P. 1954. *Førhistoriske minne i Sogn. Balestrand*. Universitetet i Bergen, Historisk Museum.

Laberg, J. 1985. *Balestrand. Bind I- ættesoge*. Balestrand kommune.

Lødden, T. 1995. *Landskapet som rituell sfære i steinalder. En kontekstuell studie av bergartsøker frå Sogn*. Hovedfagsoppgave i Arkeologi med vekt på Norden. Universitetet i Bergen.

Riksantikvaren 2003: *Kulturminne og kulturmiljø i konsekvensutgreiingar. Rettleiar*. Oslo, 2003.

Riksantikvaren 2010: *Kulturminner, kulturmiljøer og landskap. Plan- og bygningsloven. Versjon juni 2010. Veileder*. Oslo, 2010.

Riksantikvaren 2013a: Kulturminner i kommunen. Håndbok for lokal registrering. Oslo.

Riksantikvaren 2013b: Kulturminner i kommunen. Kulturminneplan. Oslo.

Riåsen, G.T. (red). 2000. Røde låver- alt under ett tak. NIKU- seminar om enhetslåven, Norges landbrukshøgskole og Norsk landbruksmuseum, 5-6. juni 2000. *NIKU temahefte 024:1-102*.

Statens vegvesen 2014: *Konsekvensanalyser – Håndbok V712*.

Urtegaard, G.1991. *Balestrand. Bind II- Gards og ættesoge. Gard nr. 1-34. Gardssoger 1800-1985. Ættesoger 1850-1985*. Balestrand kommune.

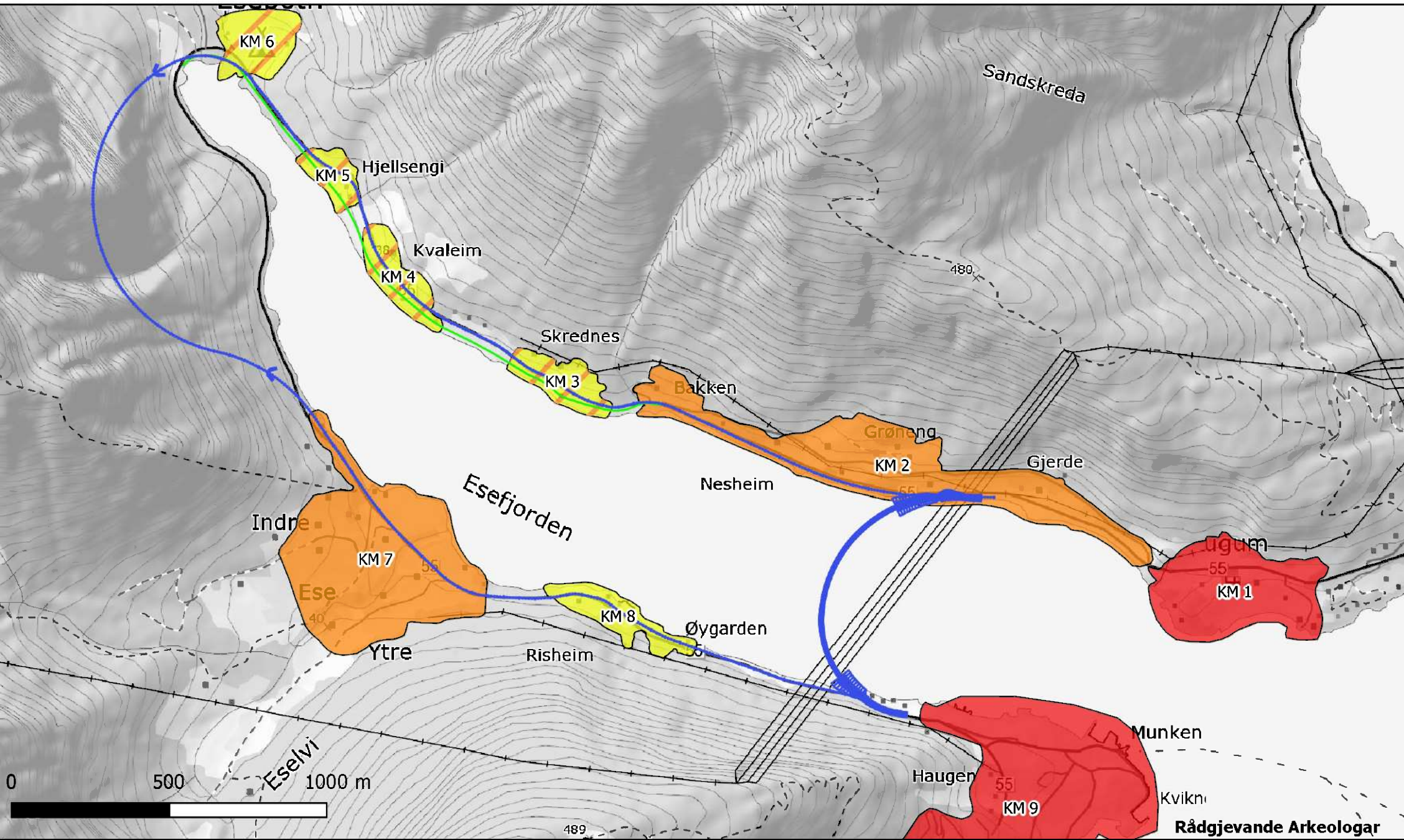
## **TELEFON/E-POST**

Epost: Tord K. Karlsen, Stiftelsen Bergen sjøfartsmuseum. Dato:

## **12. VEDLEGG A: TEMAKART OG POTENSIALVURDERING**

# Konsekvensutgreiing - Esefjorden, Balestrand k.

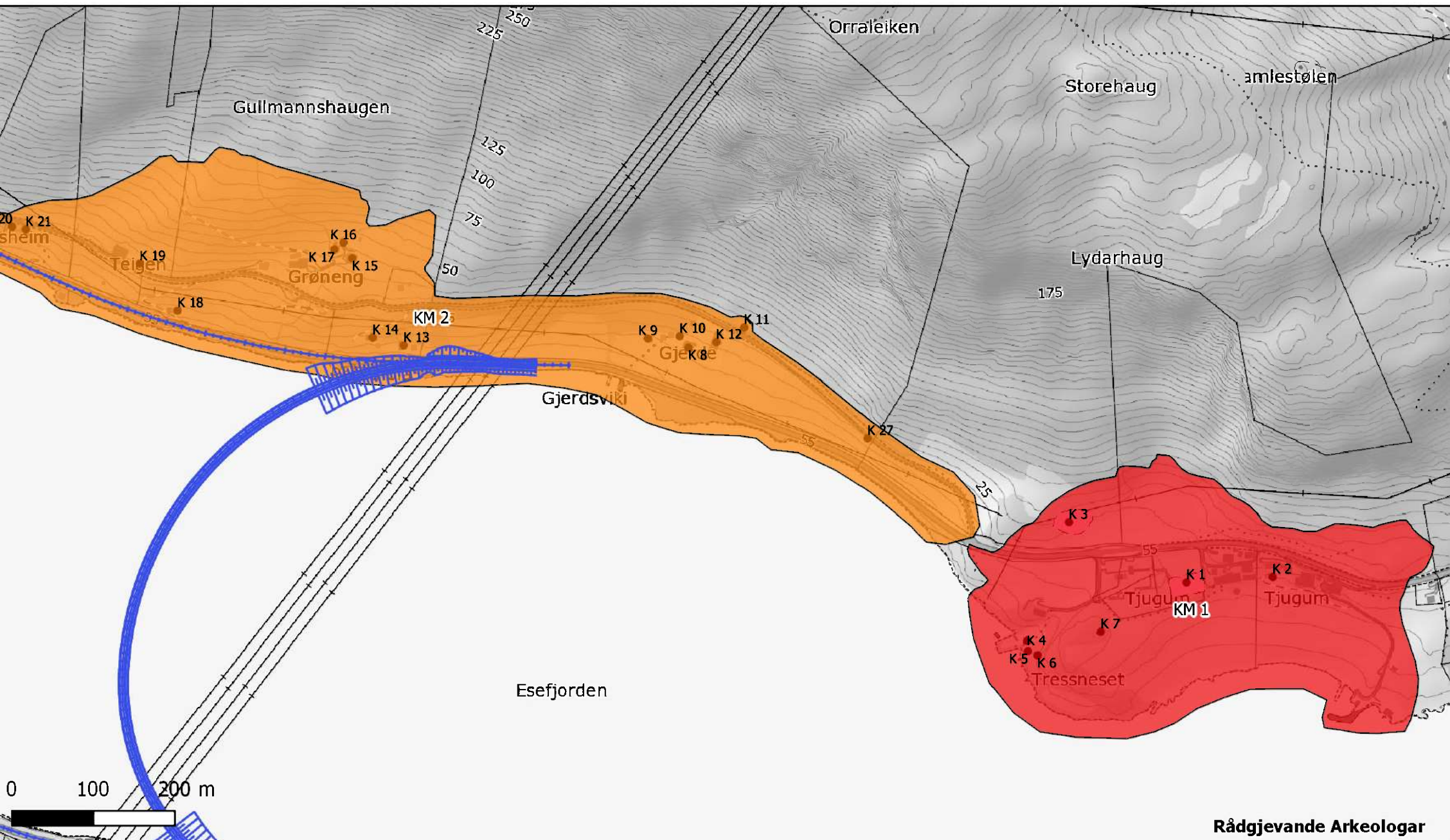
## TEMAKART KULTURMINNE OG KULTURMILJØ



Verdiområde:  Stor  Middels til stor  Middels  Liten til middels  Liten

# Konsekvensutgreiing - Esefjorden, Balestrand k.

## TEMAKART KULTURMINNE OG KULTURMILJØ



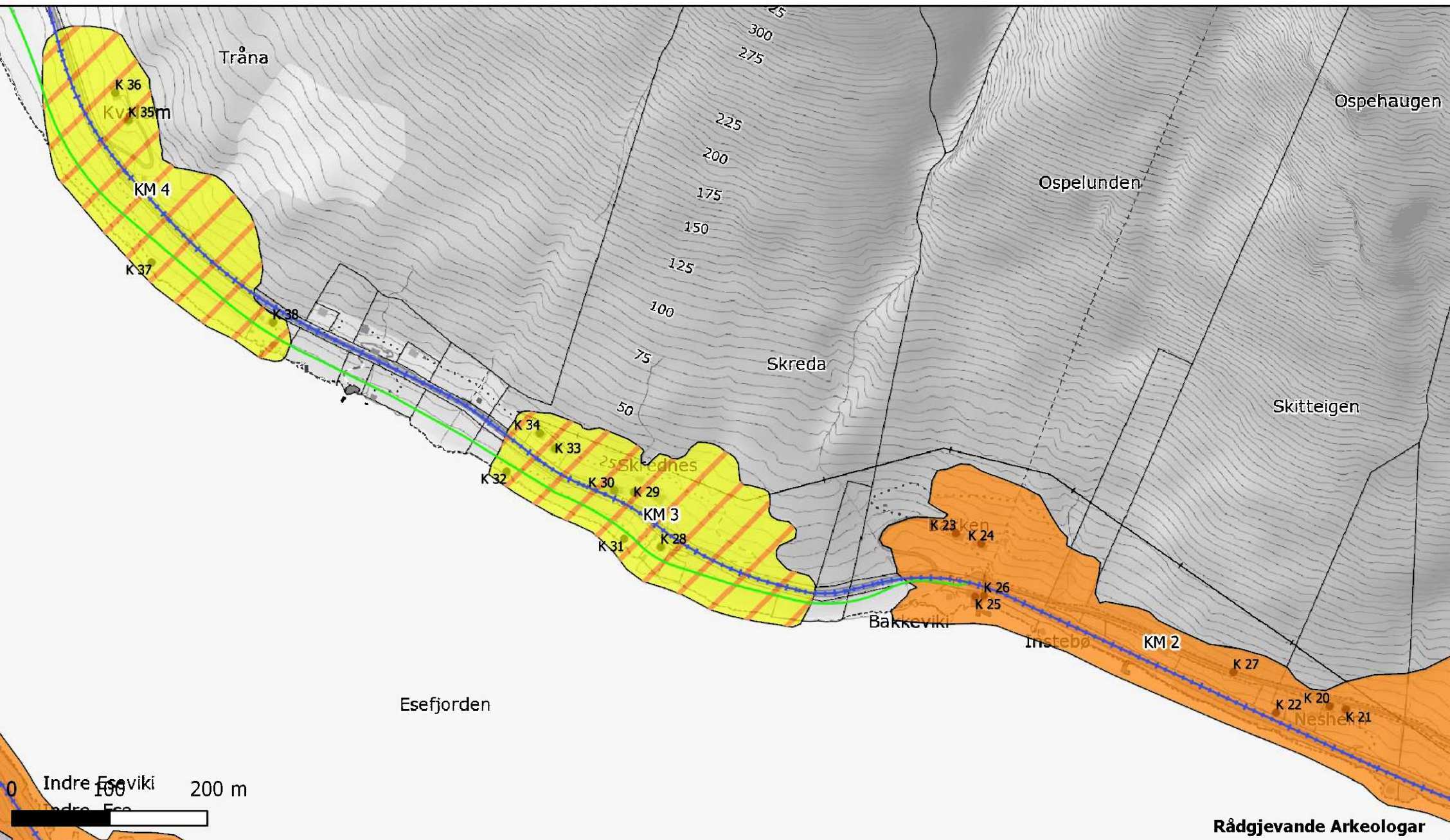
Rådgjevande Arkeologar

Verdiområde:  Stor  Middels til stor  Middels  Liten til middels  Liten



# Konsekvensutgreiing - Esefjorden, Balestrand k.

## TEMAKART KULTURMINNE OG KULTURMILJØ



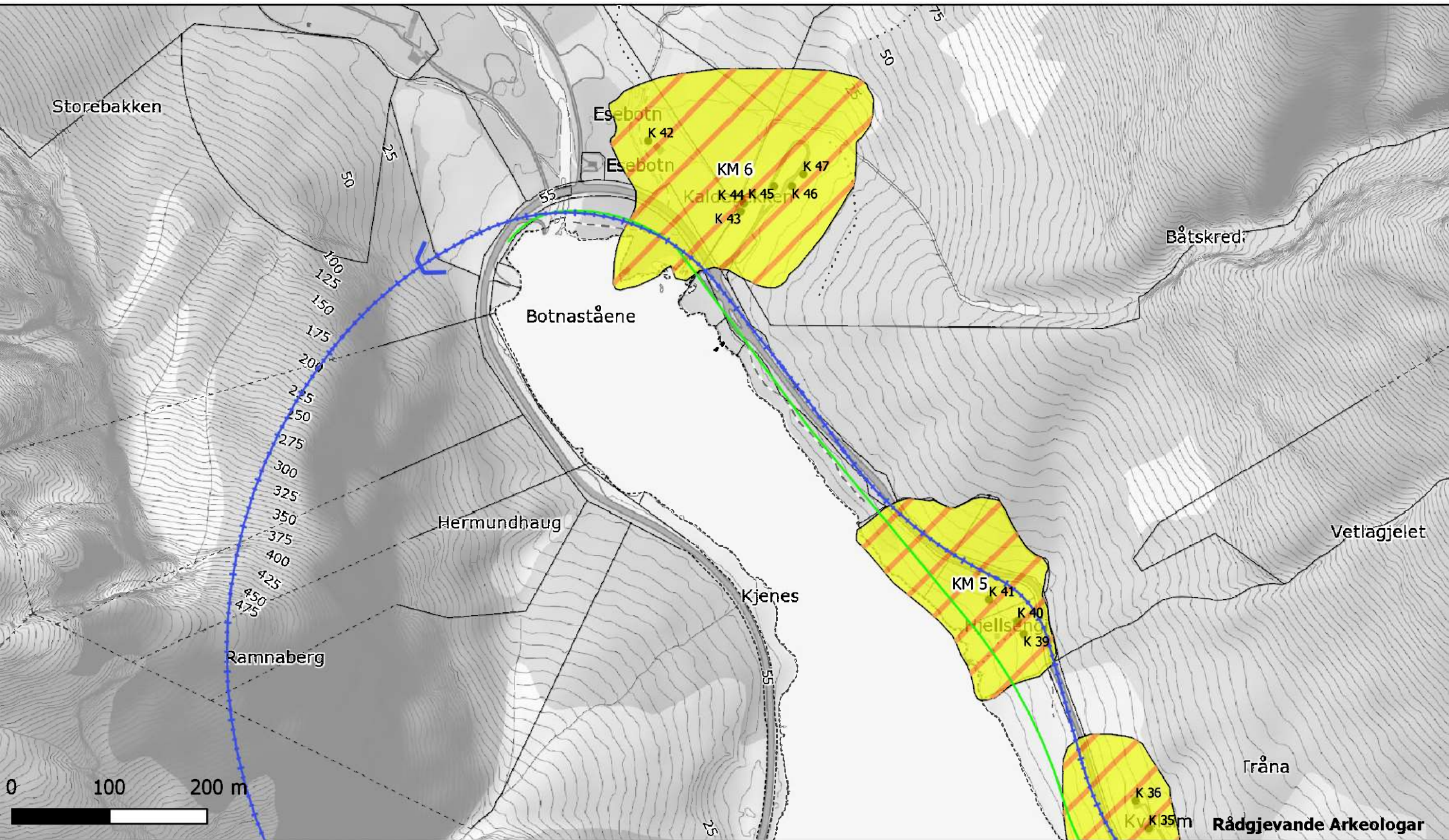
Rådgjevande Arkeologar

Verdiområde:  Stor  Middels til stor  Middels  Liten til middels  Liten



# Konsekvensutgreiing - Esefjorden, Balestrand k.

## TEMAKART KULTURMINNE OG KULTURMILJØ



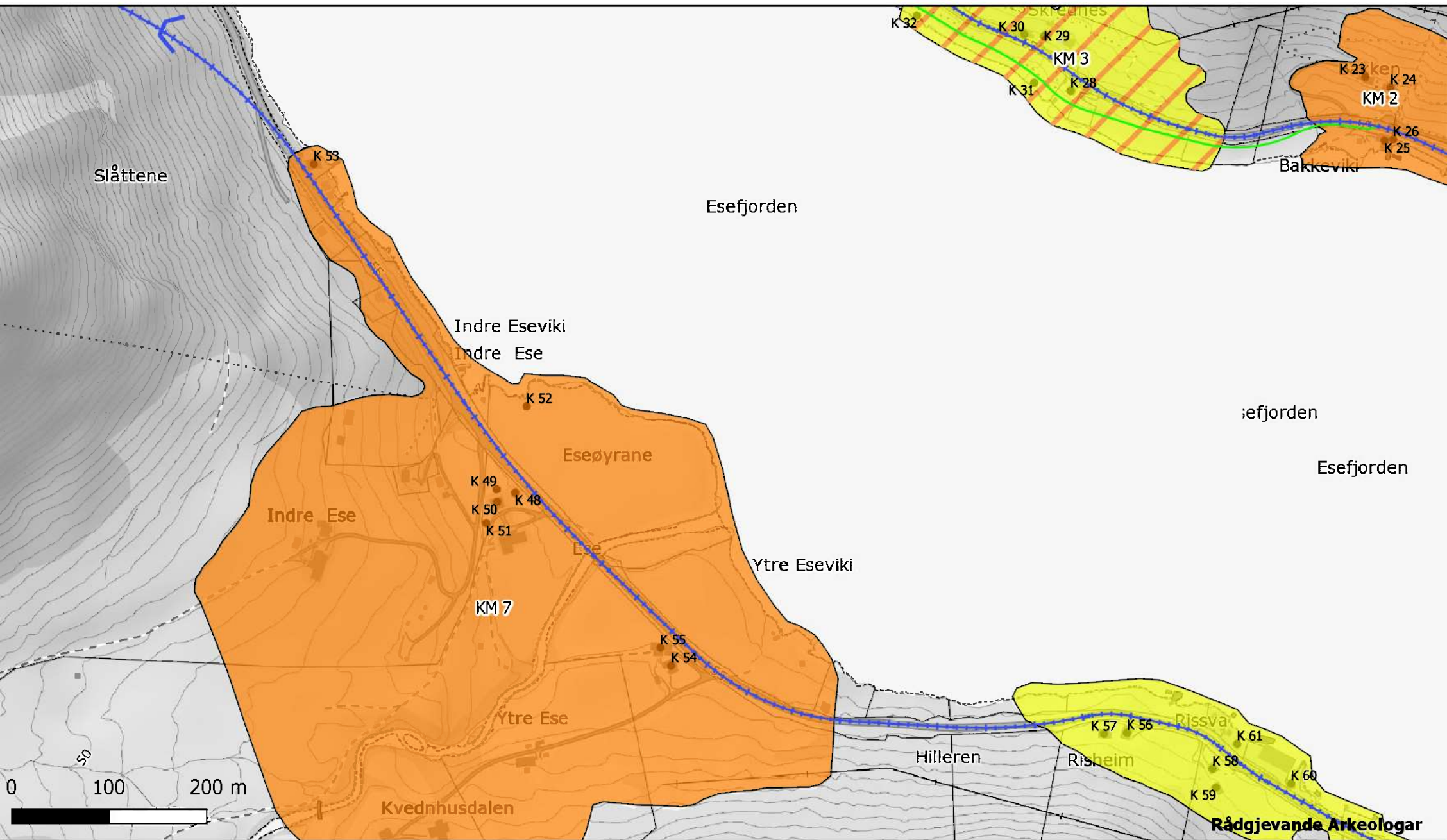
Rådgjevande Arkeologar



Verdiområde:  Stor  Middels til stor  Middels  Liten til middels  Liten

# Konsekvensutgreiing - Esefjorden, Balestrand k.

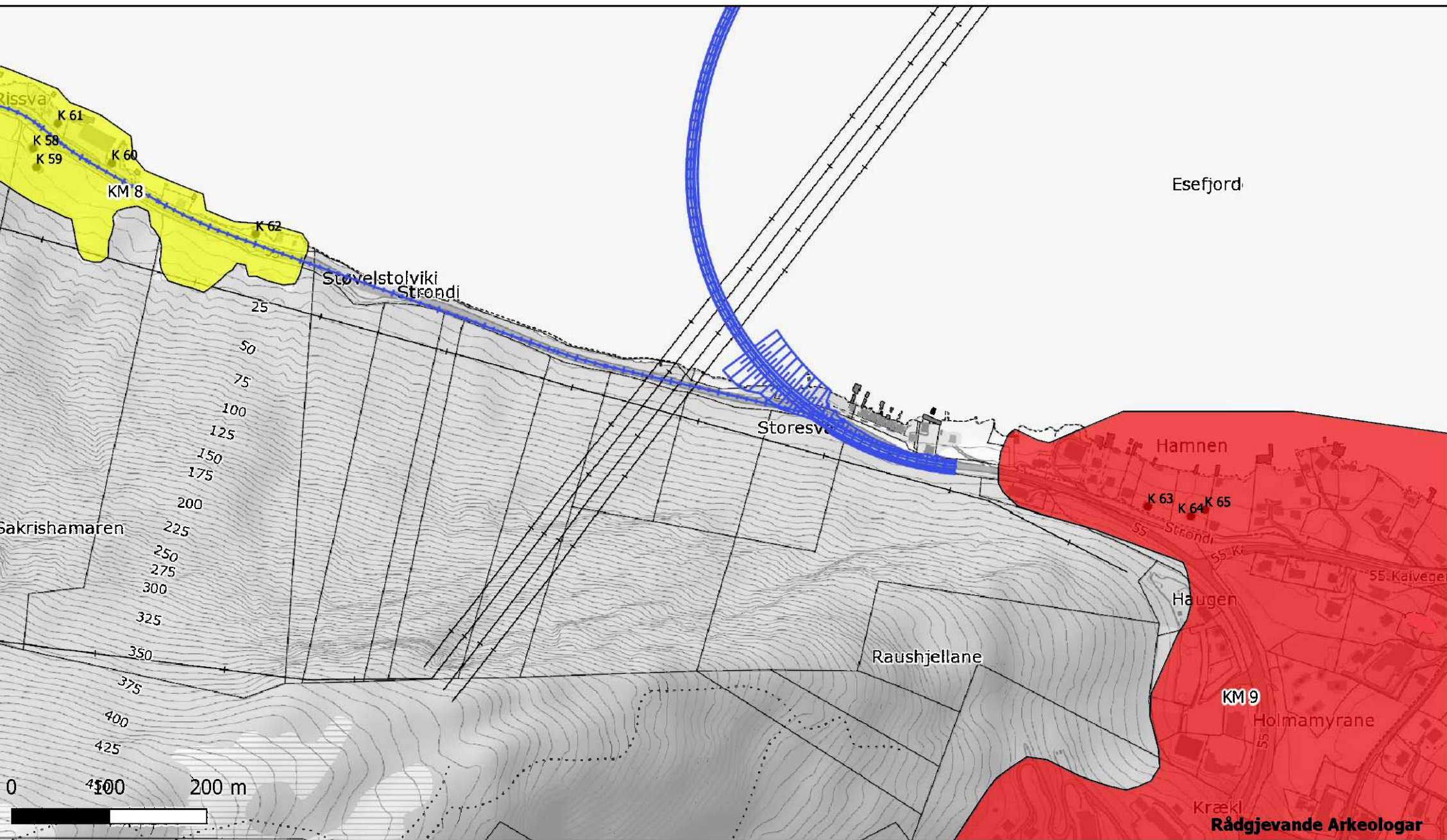
## TEMAKART KULTURMINNE OG KULTURMILJØ



Verdiområde:  Stor  Middels til stor  Middels  Liten til middels  Liten

# Konsekvensutgreiing - Esefjorden, Balestrand k.

## TEMAKART KULTURMINNE OG KULTURMILJØ



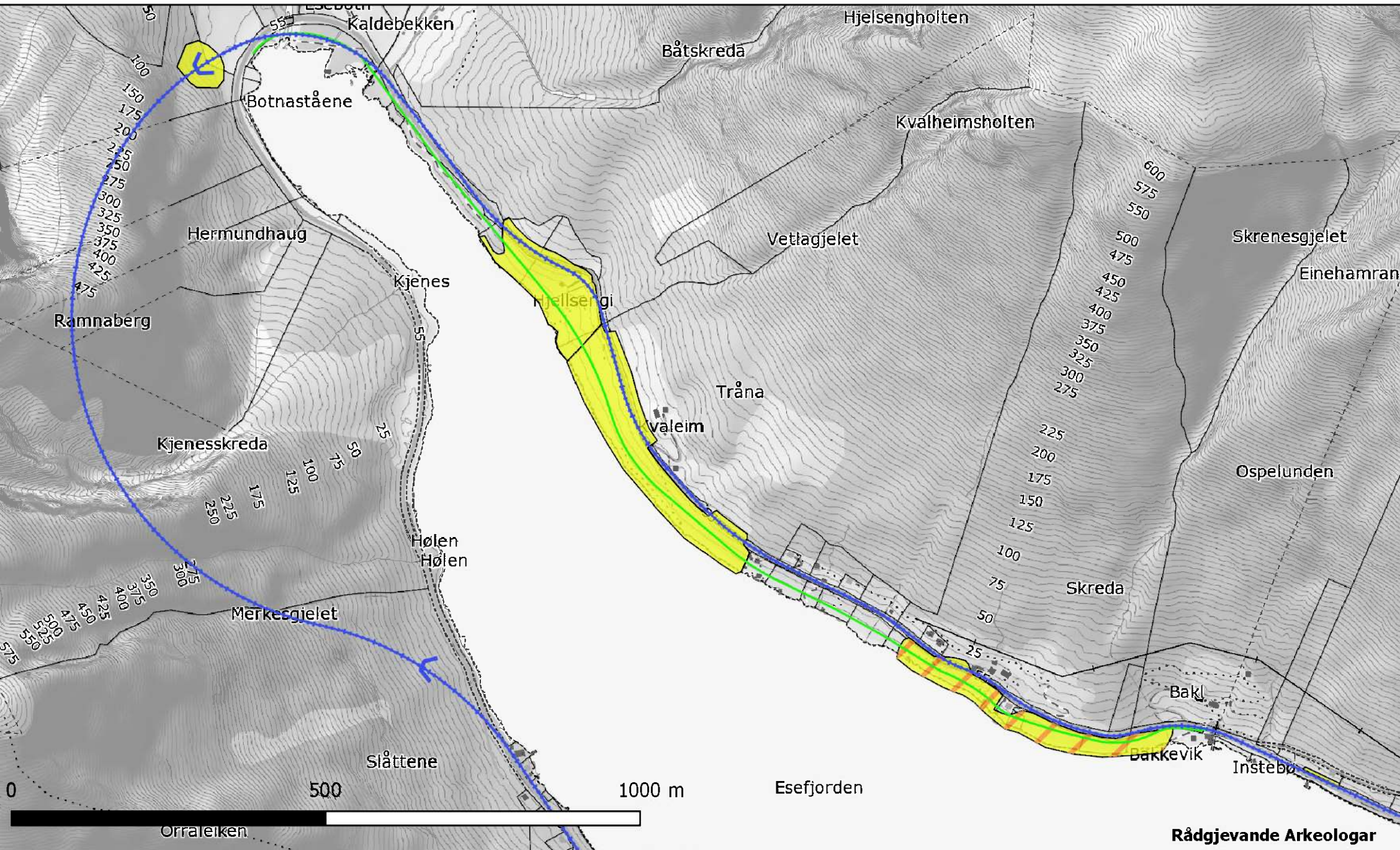
Verdiområde:  Stor  Middels til stor  Middels  Liten til middels  Liten



Rådgjevande Arkeologar






# Konsekvensutgreiing - Esefjorden, Balestrand k.


## POTENTIAL FOR FUNN AV AUTOMATISK FREDA KULTURMINNE



**Rådgevande Arkeologar**

Potensial:

	Høgt		Middels til stort		Middels		Lågt til middels		Lågt
---	------	--	-------------------	---	---------	---	------------------	---	------

 **ARKEOLOGAR**

# Konsekvensutgreiing - Esefjorden, Balestrand k. POTENTIAL FOR FUNN AV AUTOMATISK FREDA KULTURMINNE

