



Vestland  
fylkeskommune

# Dialogmøte

Uteservering på fylkeskommunale fortau

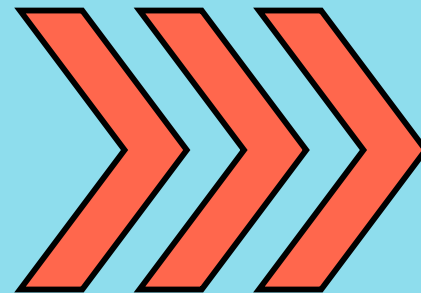
Februar, 2024

# Agenda

- Velkommen
- Saksbehandling og vurderinger som legges til grunn ved behandling av søknader
- Rapport om fremkommelighet på fortau i Bergen sentrum
- Fortausbredde og uteservering
- Informasjon om kontraktslengder



# Saksbehandling



# Søknad

## Søknad leie av område til uteservering

Vestland fylkeskommune behandler søkander langs fylkesveg. Bymiljøetaten behandler søknader på kommunal grunn og Statens vegvesens grunn.

[Forside](#) [Innbyggerhjelpen](#) [Kultur, idrett og fritid](#) [Utlån og leie](#) [Byrom](#) [Søk om leie av offentlig areal til uteservering](#)

For å søke om areal til uteservering kan Bergen kommune sitt elektroniske søknadsskjema benyttes. Dette er uavhengig av hvem som eier vegen. I søknaden legges det ved et målsatt situasjonskart som viser hvilket område det er ønskelig å leie.

Søknader behandles fortløpende. Normal saksbehandlingstid er inntil 4 uker. Mangelfulle søknader vil bli returnert. Når søknaden er behandlet vil du få svar på digipost.

# Saksbehandling

## Uteserveringssaker på fylkeskommunale fortau

- Vestland fylkeskommune er vegstyresmakt for fylkesveg inkl. fortau
  - Vi behandlar søknadene etter veglova § 29 og 57
  - Søker må påse at krav i andre lovverk er ivaretatt.
  - Dersom vi ikke kan tillate omsøkt areal, gir vi løyve til det arealet som kan tillates.
  - Eventuelle klager på vedtak vert behandla av den fylkeskommunale klagenemnda
- Fylkeskommunen har ansvar for å kontrollere eigne vedtak
  - Avtale med Bergen kommune sine byvektarar for å utføre kontroller på vegne av fylkeskommunen, og som sender oss kontrollrapporter.
  - Vedtaksbrev for leie av areal skal ligge tilgjengelig på serveringsstedet ved kontroll.

# Saksbehandling

## Kontrakt

Som grunneier tilbyr vi leiekontrakt i samsvar med vedtaket om uteservering.

- Privatrettslig avtale mellom leietaker og Vestland fylkeskommune.
- Vestland fylkeskommune sender tilbud om leieavtale i eget brev. Avtalen må signeres og returneres før uteserveringen kan starte. Dersom dere signerer avtalen elektronisk, er avtaleforholdet i orden fra godkjent signatur.
- Avtalen;
  - Er et vilkår for at serveringsstedet kan servere mat og alkohol
  - Setter vilkår om tidsrom og pris for leie
  - Skal være signert av begge parter.

# Kontroll

## Bymiljøetatens kontrollfunksjon

Bymiljøetaten mottar søknader om uteserveringer på VLFK-området, samt kontrollerer disse serveringene etter kontrakt med VLFK.

Byvektere foretar kontroller gjennom året for å sjekke at det er inngått kontrakt og at kontraktens bestemmelser følges.

- Kontroll av gyldig kontrakt om servering på offentlig grunn/VLFK-området.
- Arealkontroll – er serveringsområdet i samsvar med inngått kontrakt?
- Kontroll av innretninger utenfor tildelt areal.
- Mangler i forhold til inngjerding.
- Rydding av området etter stengetid.
- Renhold.

# Kontroll

## Bymiljøetatens kontrollfunksjon

### Sesong 2023

29 kontrakter fulgt opp av Bymiljøetatens byvektere på vegne av VLFK.

Generelt sett ikke store avvik, men;

- Det forekommer en del servering utenfor tildelt areal.
- Manglende renhold og innretninger utenfor tildelt areal.
- En del som bruker for lang tid før det søkes om areal til uteservering, og før undertegnet kontrakt er levert.

Disse forholdene blir fulgt opp som oftest med muntlig påtale der og da/avviksmelding til VLFK, gjentatte overtredelser følges opp med avviksmelding til VLFK og ev. illeggelse av overtredelsesgebyr.

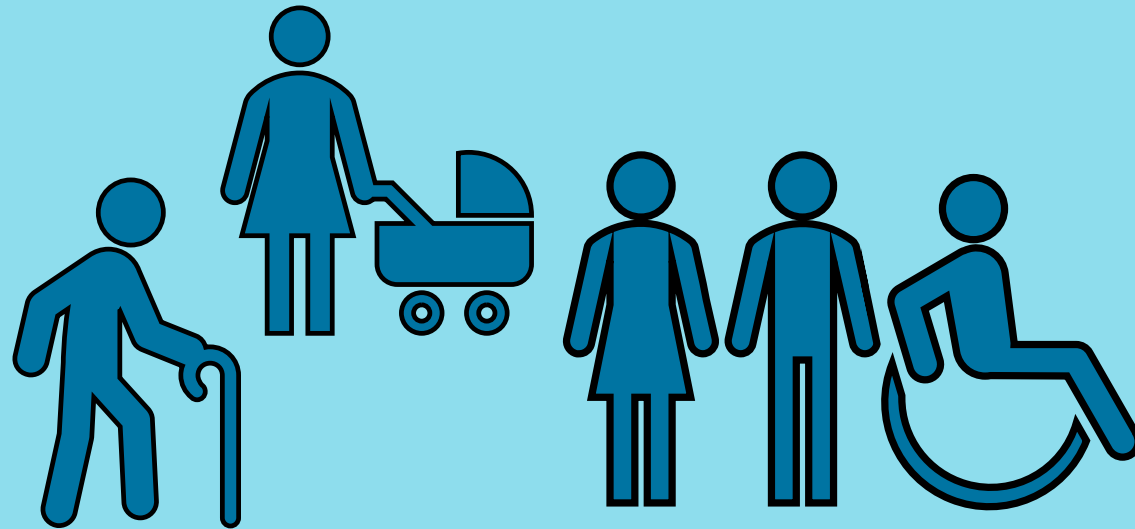
Ved grove overtredelser kan innretninger fjernes for den ansvarliges regning.

### Sesong 2024

Det vil ikke aksepteres uteserveringer uten at signert kontrakt foreligger. Det vil utføres kontroller med fokus på kontrakt, arealbruk, renhold, innretninger og rydding.



# Grunnlag for vurdering av søknader





# Vurderinger i saksbehandling

KDP Sentrum - bestemmelser (plannr. P 1578.00.00)

## 6.2 Fotgjengerstandard

Det skal være tilstrekkelig fri bredde for fotgjengere på torg, i gågater og på fortau, minimum 3 m der dette fysisk og funksjonelt kan gjennomføres.

## 6.3 Gatesalg og uteservering

Butikker og serveringssteder gis mulighet for gatesalg og uteservering i inntil 1 meters bredde langs fasade dersom krav om fri fotgjengerarealbredde på min. 3 meter, og eventuelt areal for holdeplass, varelevering og andre prioriterte aktiviteter er ivaretatt.

Alle elementer knyttet til gatesalg og uteservering, også gjerder, skal ryddes bort etter stengetid, lagring i gaten er ikke tillatt.

# Vurderinger i saksbehandling

## Informasjon KDP sentrum

- Bergen kommune har gitt dispensasjon til utvidet areal til uteservering som et koronatiltak i 2020, 2021, 2022 og 2023.
- Vestland fylkeskommune sin uttale til Byrådssak om utvidet areal til uteservering i 2023;  
*«Vestland fylkeskommune er kritisk til å gi en generell dispensasjon fra KDP Sentrum uten en overordnet vurdering».*
- I alle vedtaksbrev som er sendt ut fra Vestland fylkeskommune i 2023 står det;  
*«Neste år må ein pårekne at krav til fritt fortausareal som kjem fram av føresegnene til KDP Sentrum vil bli lagt til grunn for saksbehandlinga. Det må difor påreknast at det kan bli avslag på søknad om utleige av offentleg fortausareal eller mindre utleieareal frå og med neste år».*
- Plan- og bygningsetaten arbeider med en bestilling om endring av pkt. 6.3 i KDP Sentrum.

# Vurderinger i saksbehandling

Vårt ansvar som vegmyndighet

Vi skal påse at formålet med fylkesvegen blir ivaretatt.

- Sikre fremkommelighet og trafikksikkerhet på fylkesvegnettet inkl. fortau og gang- sykkelveger

Vi har ansvar for å følge krav om universell utforming som skal sikre hensynet til trafikanter med nedsatt funksjonsevne

- *«Offentlige og private virksomheter rettet mot allmennheten har plikt til universell utforming av virksomhetens alminnelige funksjoner.»*

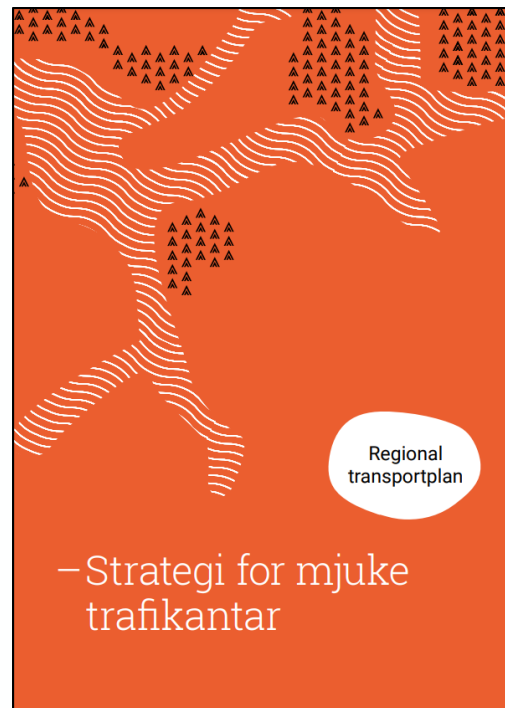
Likestillings og diskrimineringslova § 17

# Vurderinger i saksbehandling

Planer og strategier som grunnlag for vurdering



Vestland skal ha eit trygt, effektivt og framtidsretta transportsystem, som legg til rette for klima- og miljøvenleg mobilitet og berekraftig samfunnsutvikling.



Hovedmål: **Fleire skal gå eller sykle i staden for å nytte bil**  
Delmål: Sikre god framkomst på fortau/ gs-vegar langs fylkesveg.



Hovedmål: **Flere skal gå mer**  
Delmål: Fotgjengerne skal prioriteres ved utforming av, samhandling i, og alternativ bruk av gangareal.

# Vurderinger i saksbehandling

Politisk vedtak knyttet til utleie av fylkeskommunale fortau til uteservering i Bergen

## Saksprotokoll i fylkesutvalet - 02.03.2021

### Avrøysting

Innstillinga vart samrøystes vedteke.

### Vedtak

1. Fylkesutvalet legg til grunn at det i Bergen sentrum er særleg viktig å sikre framkomst for mjuke trafikantar. Fortau langs fylkesveg skal primært nyttast av mjuke trafikantar.
2. Fylkesutvalet ønskjer å leggja til rette for uteservering på stader som er eigna for det, med vilkår som gjer at ein tar omsyn til fotgjengarar og serveringsstader. Ein føresetnad er at uteserveringa ikkje kjem i konflikt med hovudføremålet for fortausareala eller andre gjeldande regelverk.
3. Fylkesutvalet ber fylkesrådmannen ta initiativ til eit samarbeid med Bergen kommune og Statens vegvesen for å starta eit arbeid med fotgjengar-teljingar i Bergen sentrum. Målet er å få betre kunnskap om behovet for fritt ferdselsareal for gåande.
4. Fylkesutvalet føreset at ein har tett dialog med aktuelle leigetakarar for å finne gode løysingar som kan sikre behovet både for næringsinteressene og framkome for mjuke trafikantar.
5. FV 585 langs Torget i Bergen sentrum er eit område der ein av erfaring veit at det er utfordrande å sameine interessene både til næringslivet og mjuke trafikantar. Fylkesrådmannen vert beden om å sjå på om det er noko fylkeskommunen kan vurdere å gjere for å betre tilhøva for begge interessegrupper i dette området; til dømes plassering av busshaldeplass med tilhøyrande venteområde og den fysiske utforminga av eksisterande fortau.

# Rapport om fremkommelighet på fortau i Bergen sentrum



# Rapport om fremkommelighet

## Atferdsanalyse – myke trafikanter i Bergen sentrum



Norconsult AS har på oppdrag fra Vestland fylkeskommune utført trafikkregistreringer og atferdsanalyser av myke trafikanter i Bergen sentrum.

Innsamling av trafikkdata fra videoopptak ved bruk av kunstig intelligens.



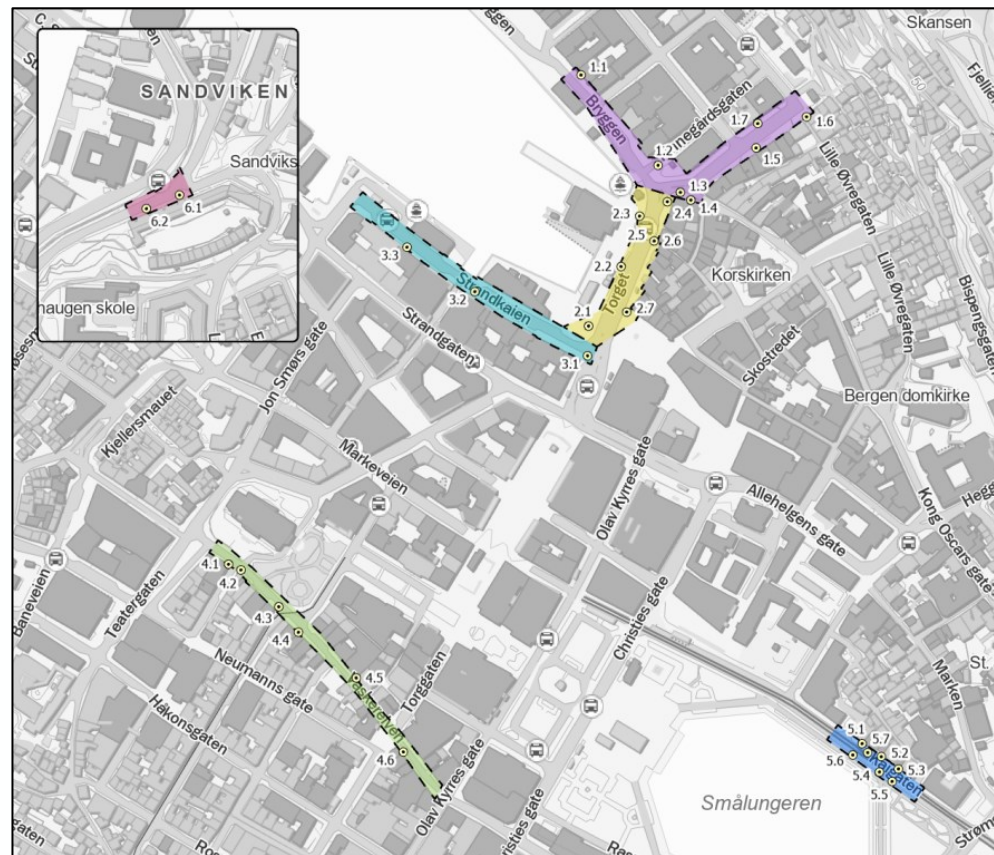
# Rapport om fremkommelighet

Atferdsanalyse – myke trafikanter i Bergen sentrum

Atferdsstudiene er utført for seks ulike delområder i og omkring sentrumskjernen i Bergen:

- Delområde 1: Bryggen
- Delområde 2: Torget
- Delområde 3: Strandkaien
- Delområde 4: Vaskerelven
- Delområde 5: Kaigaten
- Delområde 6: Nye Sandviksveien

For delområde 1-4 ble registreringene utført fredag 16. juni og lørdag 17. juni 2023, mens det for delområde 5-6 ble utført registreringer fredag 23. juni og lørdag 24. juni 2023.



# Rapport om fremkommelighet

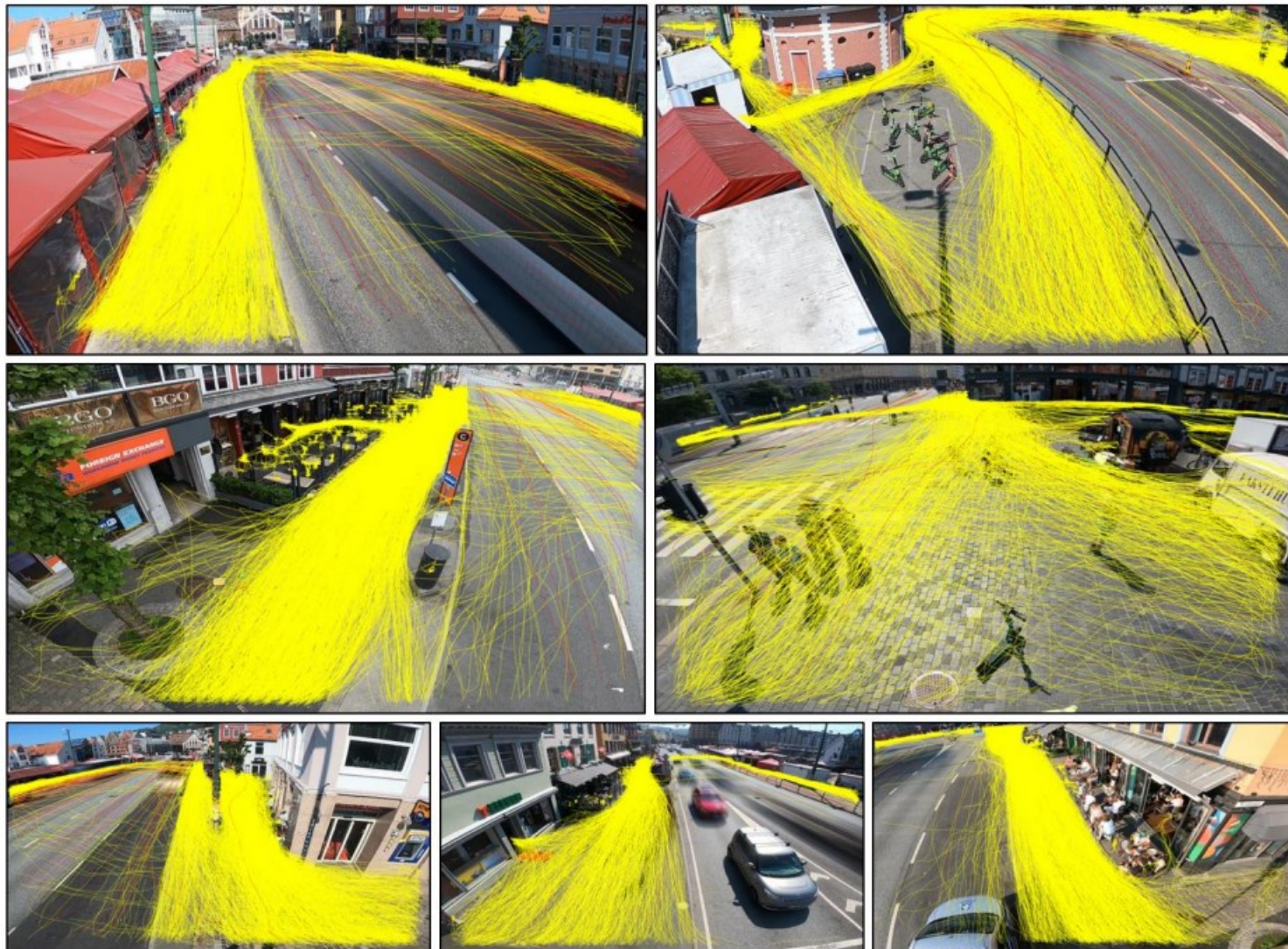
Atferdsanalyse – Delområde 1: Bryggen



Plottene viser registrerte fotgjenger- og sykkelbevegelser i løpet av en representativ 15-minutters periode med høy aktivitet.

# Rapport om fremkommelighet

Atferdsanalyse – Delområde 2: Torget



Plottene viser registrerte fotgjenger- og sykkelbevegelser i løpet av en representativ 15-minutters periode med høy aktivitet.

# Rapport om fremkommelighet

Atferdsanalyse – Delområde 3: Strandkaien



Plottene viser registrerte fotgjenger- og sykkelbevegelser i løpet av en representativ 15-minutters periode med høy aktivitet.

# Rapport om fremkommelighet

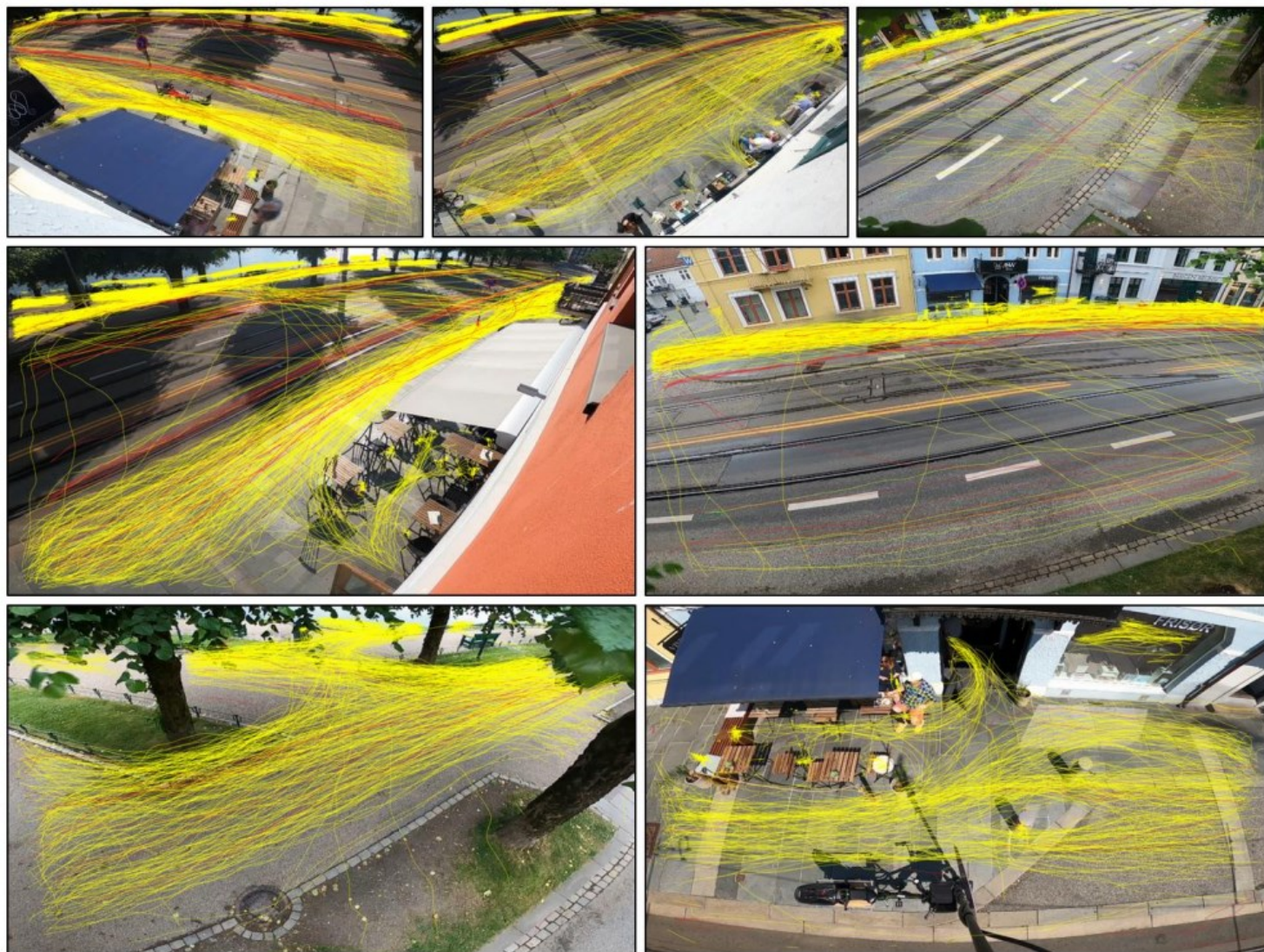
Atferdsanalyse – Delområde 4: Vaskerelven



Plottene viser registrerte fotgjenger- og sykkelbevegelser i løpet av en representativ 15-minutters periode med høy aktivitet.

# Rapport om fremkommelighet

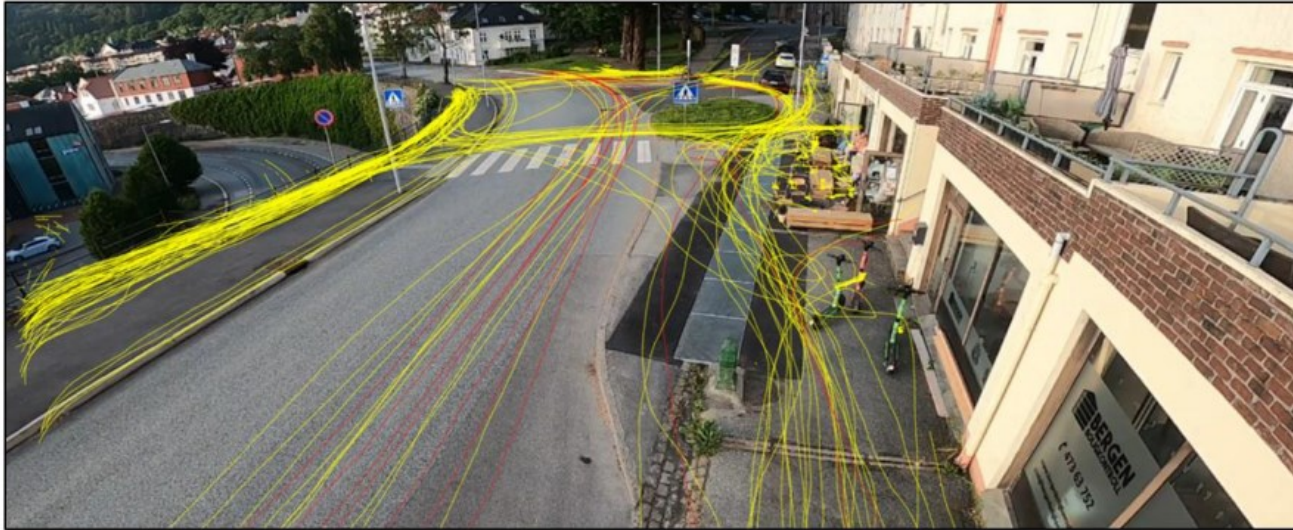
Atferdsanalyse – Delområde 5: Kaigaten



Plottene viser registrerte fotgjenger- og sykkelbevegelser i løpet av en representativ 15-minutters periode med høy aktivitet.

# Rapport om fremkommelighet

Atferdsanalyse – Delområde 6: Nye Sandviksveien



Plottene viser registrerte fotgjenger- og sykkelbevegelser i løpet av en representativ 30-minutters periode med høy aktivitet.



# Rapport om fremkommelighet

Atferdsanalyse – video av delområde 1 – pkt. 1.1





# Rapport om fremkommelighet

## Atferdsanalyse – myke trafikanter i Bergen sentrum

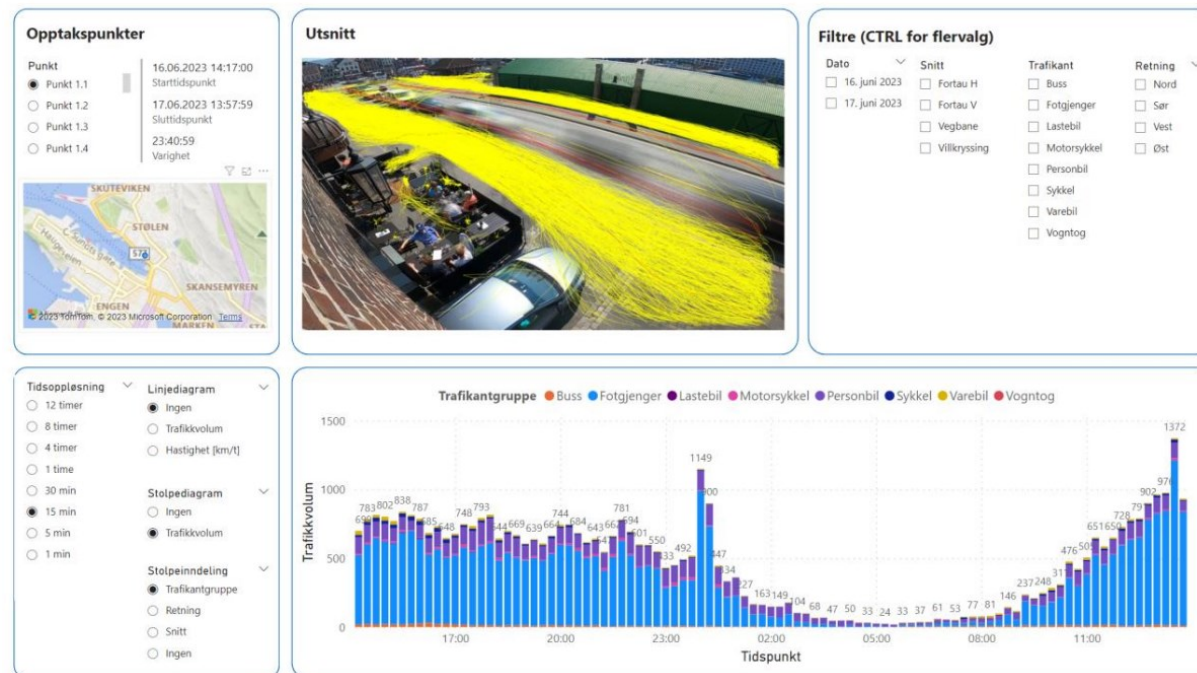
Utarbeidet en database for opptakspunktene.

For alle opptakspunkter er det gjort uttrekk av en rekke generelle trafikkdata som grunnlag for å vurdere den trafikale situasjonen i analyseområdene.

- Trafikkvolumer for alle trafikantgrupper (kjørende og myke trafikanter) i utvalgte snitt og områder
- Gjennomsnittlig hastighet (km/t) i utvalgte snitt og områder
- Antall villkryssninger over kjørebane og bybanespor
- Aktivitet i vareleverings- og busslommer

Dataene kan sorteres på:

Snitt/bevegelse , trafikantgruppe, bevegelsesretning



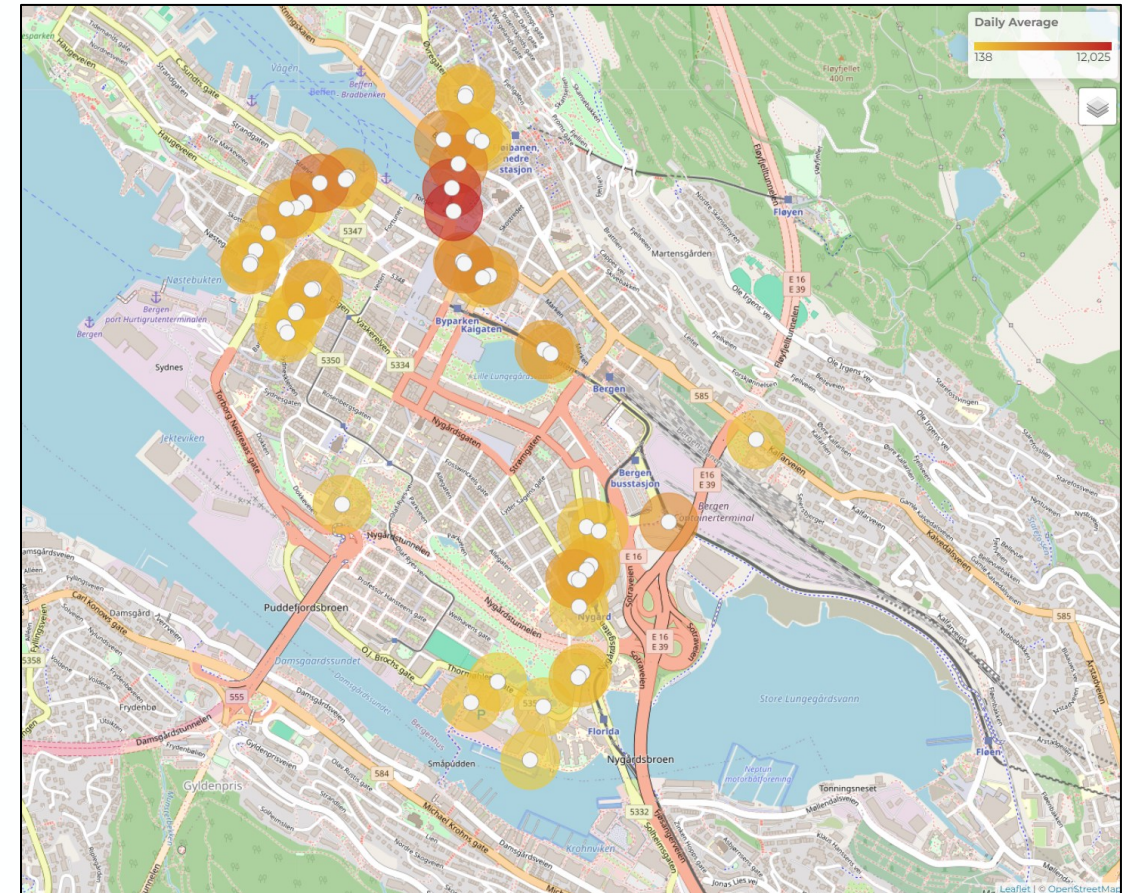
# Tellepunkter

Mobile tellepunkter av myke trafikanter i Bergen sentrum

Vestland fylkeskommune har et eget telleprogram som systematisk kartlegger fotgjengertrafikken i Bergen sentrum.

Gjennom periodiske tellinger i ulike snitt, samles det inn data om antallet fotgjengere i hele sentrum.

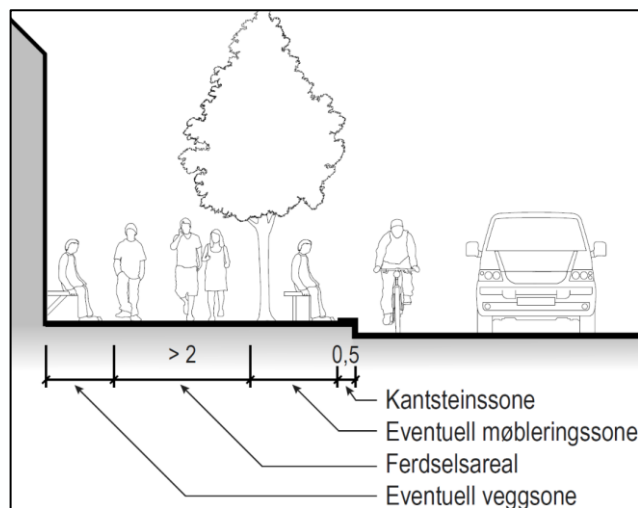
Målet med programmet er å avdekke hvordan fotgjengerstrømmene varierer over døgnet, gjennom uken, og over ulike sesonger.



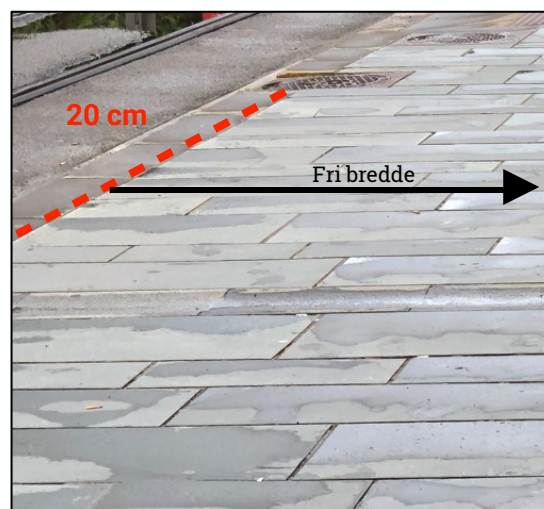
# Fortausbredder ved uteservering

## Differensiering av fortausbredder

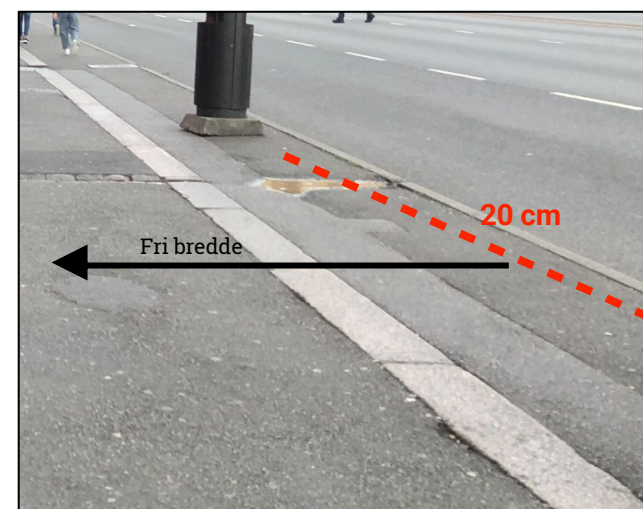
Område	Antall fotgjengere i makstimen	Minimum fri bredde	Tillegg til fri bredde
Innenfor KDP sentrum	>1000	4 meter	Objekter/hindringer/gangfelt o.l. kan medføre behov for økt bredde. Ved særlig høy andel fotgjengere kan det medføre økt behov for fri fortaus bredde.
Innenfor KDP sentrum	500 - 1000	3,5 meter	
Innenfor KDP sentrum	<500	3 meter	
Utenfor KDP sentrum	<250	2,5 meter	



N100, fortau



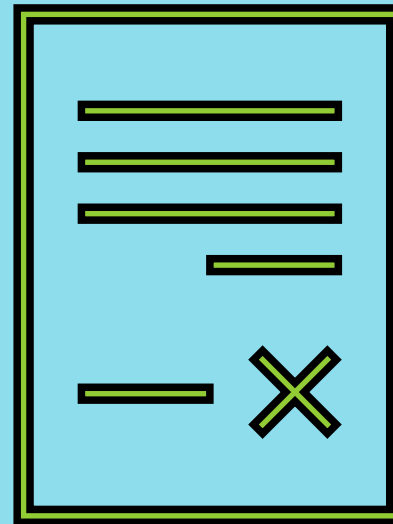
Granitkantstein



Betongkantstein

Fri bredde måles 20 cm fra utside kantstein

# Kontraktslengder



# Kontrakt

## Kontraktslengder og faktura

### Kontraktslengder:

- **1 sommersesong:** 1. april til 30. september.
- **2 sommersesonger:** 1. april til 30. september i to år.
- **1 årskontrakt:** 1. april til 31. mars påfølgende år.
- **2 årskontrakt:** 1. april 2024 til 31. mars 2026.

Skriv i søknadsteksten hvilken kontraktslengde dere søker om.

### Faktura:

Det sendes faktura pr. år med justerte leiepriser iht. Bergen kommune sine satser.

Leiepriser for uteservering i 2024:

Helårsleie (1.4. til 31.3 påfølgende år):

- › Øvre og Nedre Ole Bulls plass, Kong Olav Vs plass, Torget og Bryggen, med skjenkebevilling kr 2510,- pr m<sup>2</sup>, uten skjenkebevilling kr 2040,- per m<sup>2</sup>
- › I sentrum, med skjenkebevilling: kr 2270,- pr m<sup>2</sup>
- › I sentrum, uten skjenkebevilling: kr 1840,- pr m<sup>2</sup>
- › Utenfor sentrum, med skjenkebevilling: kr 1810,- pr m<sup>2</sup>
- › Utenfor sentrum, uten skjenkebevilling: kr 1570,- pr m<sup>2</sup>

Halvtårsleie sommersesong (1.4.-30.9.):

- Øvre og Nedre Ole Bulls plass, Kong Olav Vs plass, Torget og Bryggen, med skjenkebevilling kr 1760,- pr m<sup>2</sup>, uten skjenkebevilling kr 1430,- per m<sup>2</sup>
- › I sentrum, med skjenkebevilling: kr 1590,- pr m<sup>2</sup>
- › I sentrum, uten skjenkebevilling: kr 1290,- pr m<sup>2</sup>
- › Utenfor sentrum, med skjenkebevilling: kr 1270,- pr m<sup>2</sup>
- › Utenfor sentrum, uten skjenkebevilling: kr 1100,- pr m<sup>2</sup>



Vestland  
fylkeskommune

Spørsmål?